

Benedikte Bjerre

Vault

The dire inequality of Western contemporary life—cooked to a swirling speed on gas, sugar, and coffee, demanding ever more futuristic, transitory living conditions, delivered 24/7 by exhausted bodies—sits at the core of Danish artist Benedikte Bjerre’s (b. 1987) practice. Whether washing machines, diapers from newborns, coffee makers, human-scaled transport cases, or helium balloon chickens, her works build on our most recognizable everyday objects. With a cunning and witty touch, she pinpoints the absurdities of our societal circulations and infrastructure.

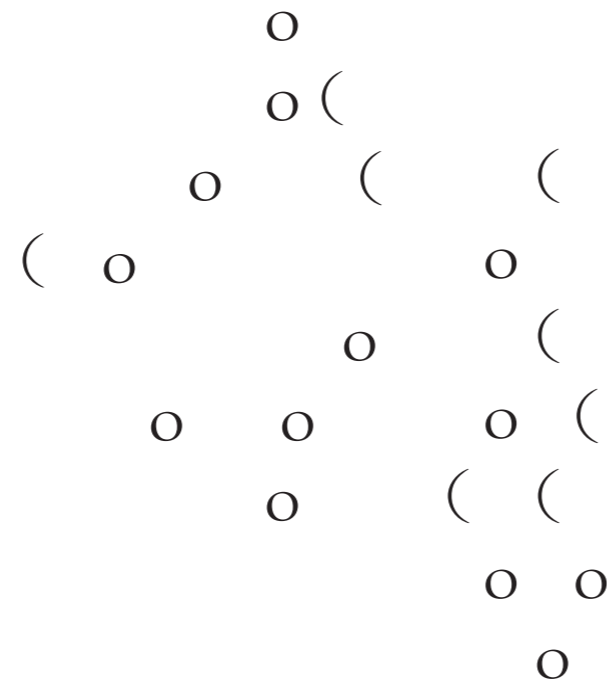
At O—Overgaden, for Bjerre’s first grand-scale institutional solo show in her native Denmark, a new piece, *Day to Day*, takes center stage. Six monumental human-sized silvery containers—shaped like arches cut in the middle almost like two halves of a brain or human lungs—are placed, serially, in the central nave of the exhibition space. The pieces are modeled on FedEx air cargo containers, produced to fit the main body of an airplane and maximize transport space, thus assuring the delivery of selected items to you from anywhere on the globe within hours or, as the title indicates, from *Day to Day*. Installed in Christianshavn, an old shipping harbor of Copenhagen, the mirrored blank aluminum bodies of the containers—entirely enclosed by industrial rivets and serene in their sequential, almost ceremonial placement—force the visitor to move around or squeeze between them. Minimal and sealed, the monolithic vaults thus physically indicate the commercial logic of access for some and inaccessibility for the many when it comes to entering the space odyssey of our contemporary condition: who can and cannot benefit from its sci-fi portals of today’s overnight delivery?

Alongside *Day to Day*, Bjerre presents *Starry Night*, a series of bronzes cast from slices of Lidl bread that themselves have been baked (in the molding process). Visually, the golden “baked” surface of the bronzes comes eerily close to the surface of the original loaves. As unique pieces modeled on the most basic nourishment one can find, yet created in the expensive metal, bronze, the works emphasize the capitalist reality of our everyday grind: bread on the table comes only if you pay up. Whether using bronze or your Mastercard, bread is only there if you can muster an economy, as we all know.

The title, *Starry Night*, is borrowed from Van Gogh’s infamously expensive blockbuster painting which connects the circulation of fundamental and super cheap bread to how the modernist painting is today circulated in unfathomable variations as poster art. Meanwhile the title also points out the opposite logic: how the cheap, mass-distributed loaves are reincarnated in Bjerre’s hands as expensive singular artworks while Van Gogh’s unaffordable singular piece has been redistributed across the world in endless, cheap copies.

At O—Overgaden the bronze loaves are stuck on the walls and ceiling of the terrazzo-tiled exhibition space—which is in fact a former canteen feeding the factory workers at the B&W engine production facility, one of Copenhagen’s legendary industrial era factories. In the space at O—Overgaden, it looks as if a centrifugal power has propelled the realistic bread remakes onto the building. Hence the *Starry Night* bronze series nods to Van Gogh and transforms the interior of the institutional “vault” (both as a sky and a shrine) inverting O—Overgaden’s arched and paneled architecture for it to become Bjerre’s canvas.

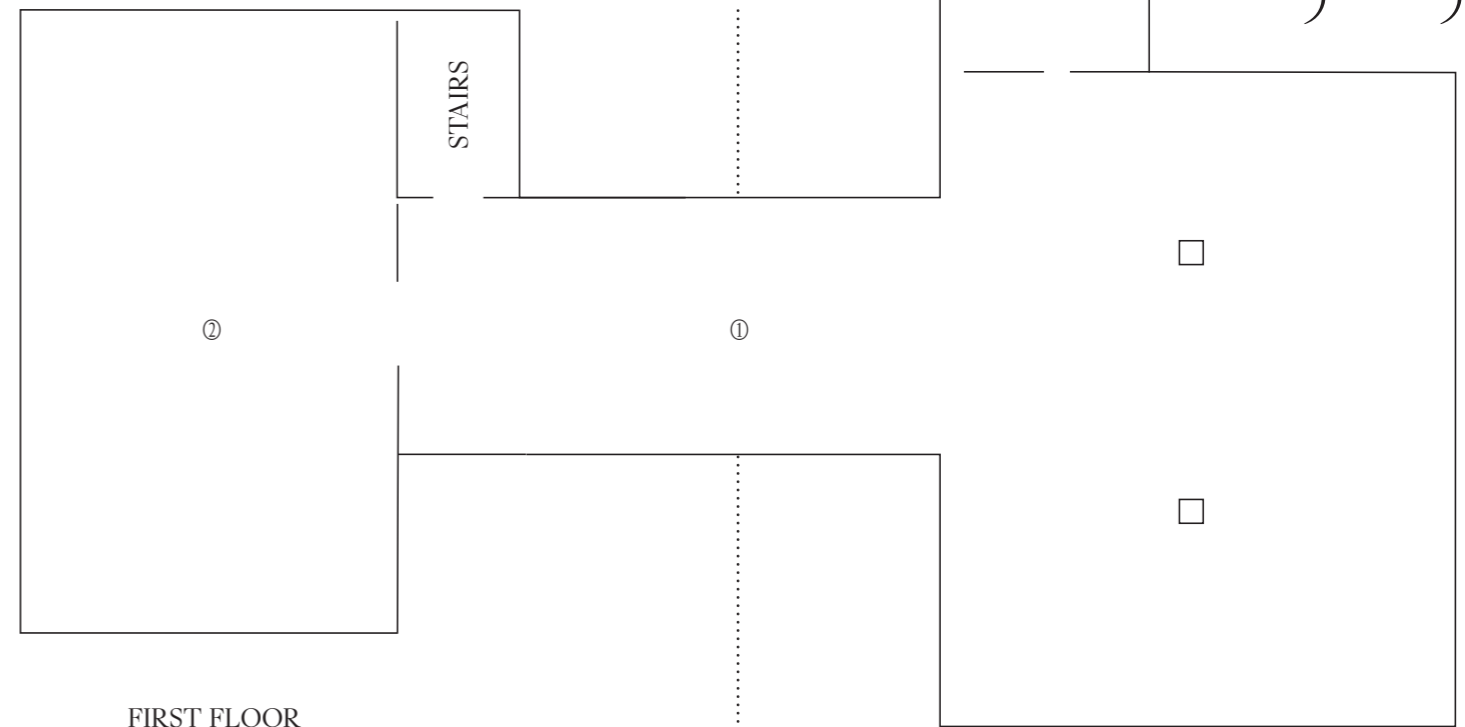
The exhibition, titled *Vault*—repeat it aloud and it phonetically sounds like the DK delivery service “Wolt”—underscores what we already know: we are living in a dystopic sci-fi-like reality where cheap bread provides stellar lifelines for some, while the 24-hour air freight industry beams gourmet butter to others.



Exhibition supported by:



18 February – 30 April 2023



FIRST FLOOR

① *Day to Day*, 2025

Aluminum, pop rivets

6 parts, each: 200.5 x 151 x 201 cm

Installation size variable

Installation size at O—Overgaden

200.5 x 377 x 811 cm

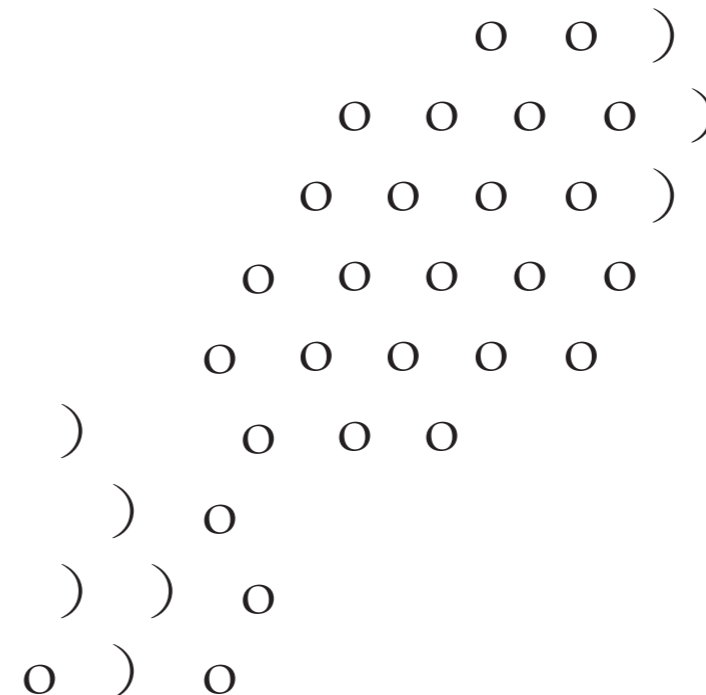
② *Starry Night*, 2025

Direct bronze casts of bread

32 parts

Each approx. 1 x 10 x 15 cm

Installation size variable



Benedikte Bjerre (b. 1987, Copenhagen) is a graduate of the Städelschule in Frankfurt am Main (2015) and the Royal Danish Academy of Fine Arts (2016). In addition, she holds a BA in sociology from the University of Copenhagen (2009). Her work has been shown in group exhibitions at venues including Kunstverein Göttingen (2021), SMK The National Gallery of Denmark (2020), ARKEN Museum for Modern Art (2019), and De Ateliers (2018).

The exhibition is supported by the Danish Arts Foundation, Arne V. Schleschs Fond, Gottfred and Gerda Eickhoffs Fond, Rådet for visuel kunst, City of Copenhagen

O—OVERGADEN

Benedikte Bjerre

Vault

Den udtalte ulighed i samtidens vestlige samfund – trykkogt på benzin, sukker, kaffe og leveret døgnet rundt af udmattede kroppe under mere og mere transitlignende levevilkår – er et omdrejningspunkt i den danske kunstner Benedikte Bjerres (f. 1987) kunstneriske praksis. Om det er vaskemaskiner, bleer, kaffemaskiner, menneskestøre transportkasser eller kyllinger i (helium)ballonform, tager hendes værker udgangspunkt i vores mest genkendelige hverdagsobjekter. Med lige dele analytisk skarphed og humor peger hun på absurditeterne i vores samfunds økonomiske kredsløb og infrastruktur.

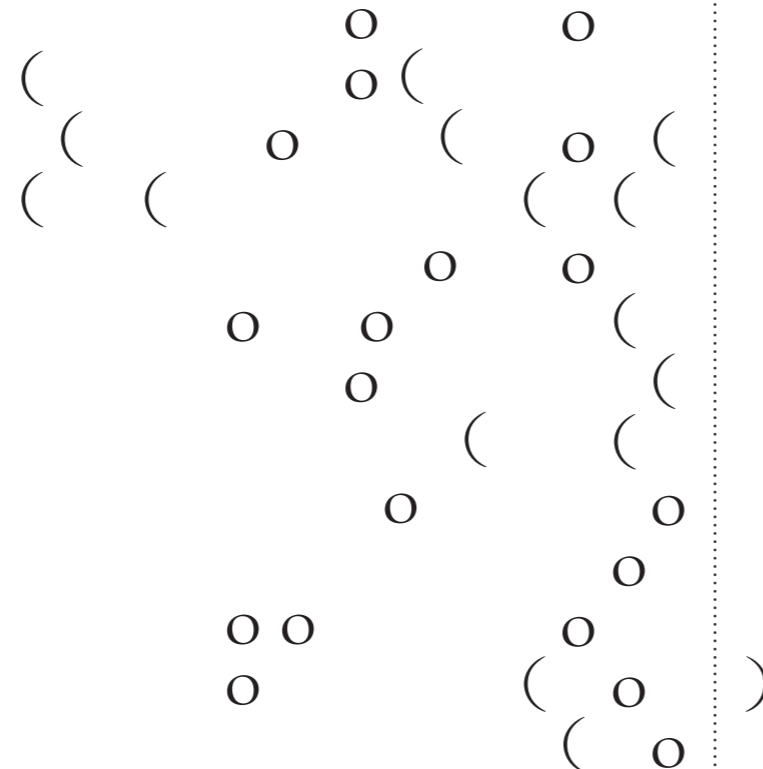
På O – Overgaden, i Bjerres første institutionelle soloudstilling i Danmark, indtager et stort nyt værk, *Day to Day*, hovedrollen. Seks sølvskinnende containere, formet som halverede hvælvinger, der kunne ligne to hjernehalvdele eller lunger, er placeret serielt ned gennem udstillingsrummets midterakse. Værkerne er modelleret efter FedEx-containere til lufttransport, der er tilpasset flyets runding. De buede aluminiumskroppe – som her er placeret i det tidligere skibsfart og handelscentrum, Christianshavn – maksimerer således det transportrum, der sikrer leveringen af produkter direkte til dig i løbet af få timer, eller, som værkets titel *Day to Day* indikerer: fra 'dag til dag'. Containerne spejlblanke overflader – fuldkommen forseglede af industrielle popnitter og næsten alvorstunge i deres ceremonielle placering på række – tvinger beskueren til at bevæge sig rundt om eller klemme sig ind mellem dem. Med deres minimale og forseglede udtryk antyder disse monolitiske blokke den kommercielle logik omkring adgang for nogle og utilgængelighed for mange, når det kommer til at træde ind i vores samtids rumrejse: hvem kan og kan ikke drage fordel af sci-fi-portalerne til dag-til-dag-levering?

Udover *Day to Day* viser Bjerre værkserien *Starry Night*: en række bronzeafstøbninger af brødskiver fra Lidl. Visuelt nærmer bronzebrødene, der selv er blevet bagt i støbeprocessen, i næsten uhyggelig grad de oprindelige brøds gyldne 'afbagning'. Som små, unikke skulpturer, der er formgivet efter en af vores mest basale næringskilder men skabt i det dyre materiale, bronze, understreger værkserien den finansielle realitet bag vores hverdagsslid: der kommer kun brød på bordet, hvis man betaler. Uanset om man bruger bronze eller Mastercard, kan der kun skaffes brød, hvis man kan mønstre en økonomi, som vi alle ved.

Titlen *Starry Night* er lånt fra Van Goghs famøse og uhørt kostbare blockbuster-maleri, hvilket er med til at forbinde massedistributionen af det basale og billige brød med det ubetalelige modernistiske maleri, der i billig plakatform fylder vægge verden over. Samtidig peger titlen også på den omvendte logik: at brødene, som massedistribueres gennem supermarkeds-kæder, i Bjerres hænder bliver genskabt som unikværker i bronze, mens det modsatte sker for Van Goghs *Starry Night*, der i dag distribueres i en uendelig mængde kopier.

Starry Night-serien klæber til loftet og væggene i udstillingsrummet, der oprindeligt blev anlagt inklusiv terrazzogulv som kantine, som brødfødte fabriksarbejderne på B&Ws legendariske maskinfabrik på Christianshavn. I udstillingsrummet ser det ud som om, en centrifugalkraft har kastet de realistiske remakes af brødene op på selve bygningen. Med referencen til Van Gogh transformeres den institutionelle kube eller boks til Bjerres eget lærred. O – Overgadens arkitektoniske buer og paneler bliver således i sig selv til kunstnerens (himmel)hvælving, hvilket også antydes i den engelske titel *Vault*, der betyder hvælving.

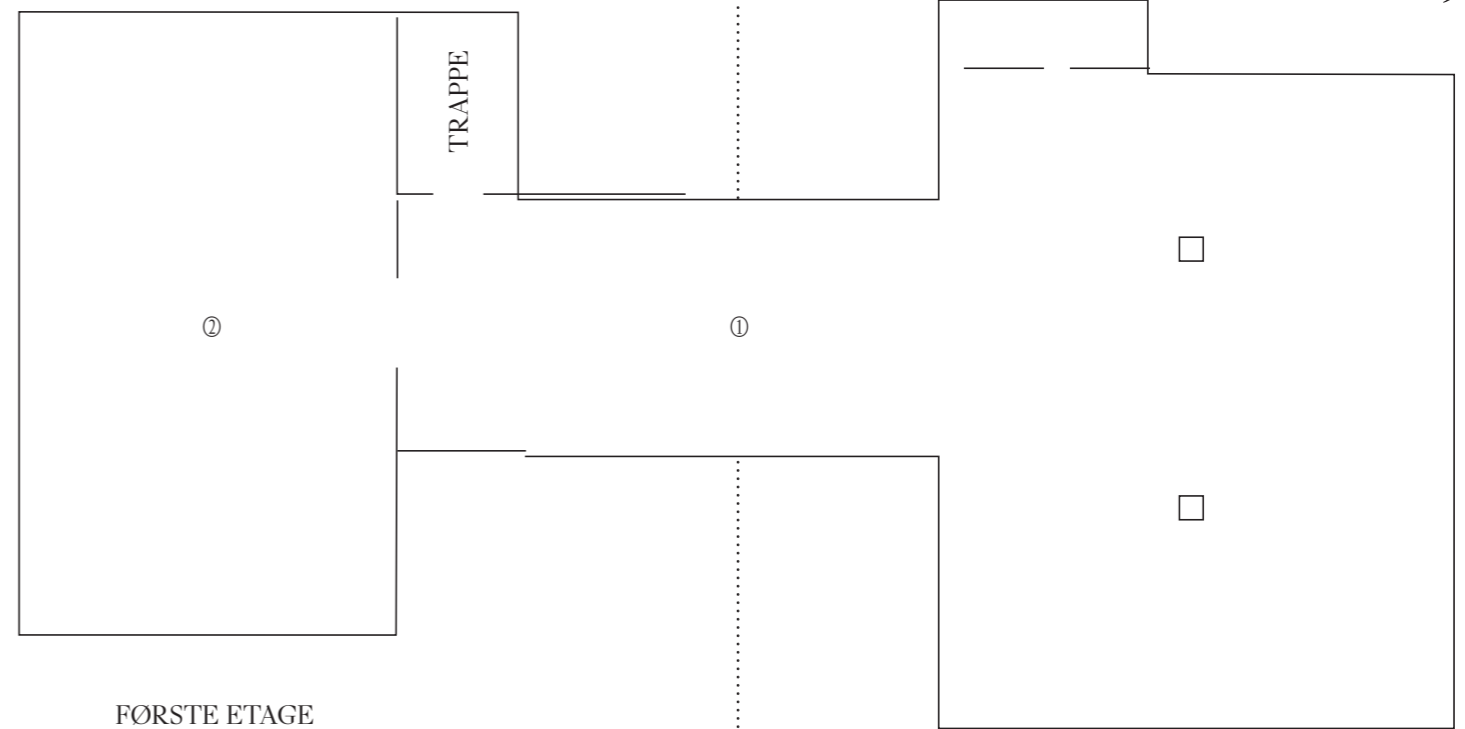
Udstillingen – hvis titel *Vault* lydmæssigt klinger tæt på den danske leveringsservice Wolt, hvis du siger det et par gange i træk – understreger, hvad vi allerede ved: at vi lever i en dystopisk, sci-fi-lignende virkelighed, hvor billigt brød er afgørende livliner for nogen, mens udbringningsindustrien i døgndrift flyver gourmetsmør til andre.



Udstillingen er støttet af:



18. februar – 30. april 2023



FØRSTE ETAGE

① *Day to Day*, 2025

Aluminium, popnitter

6 dele, hver: 200,5 x 151 x 201 cm

Installation variabel

Installation på O – Overgaden

200,5 x 377 x 811 cm

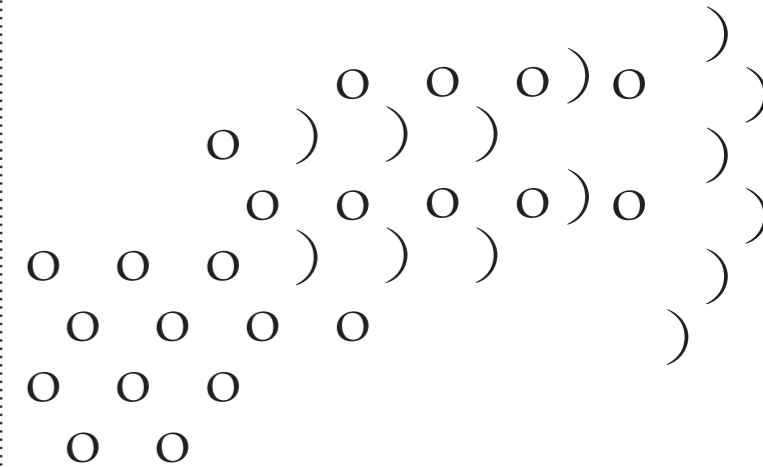
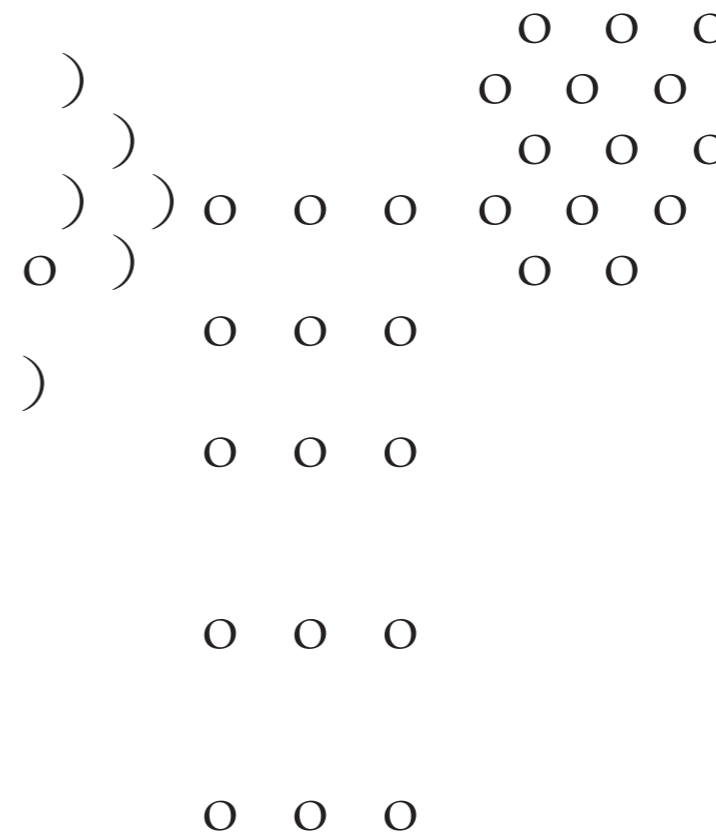
② *Starry Night*, 2025

Direkte bronzestøbning af brød

32 dele

Hver cirka 1 x 10 x 15 cm

Installation variabel



Benedikte Bjerre (f. 1987, København) er uddannet fra Städelschule i Frankfurt am Main (2015) samt Det Kgl. Danske Kunstakademi (2016). Desuden har hun en BA i sociologi fra Københavns Universitet (2009). Hendes værker er blevet vist i solo- og gruppeudstillinger på blandt andet Kunstverein Göttingen (2021), SMK Statens Museum for Kunst (2020), ARKEN Museum for Moderne Kunst (2019) og De Ateliers (2018).

Udstillingen er støttet af Statens Kunstfond, Arne V. Schleschs Fond, Gottfred og Gerda Eickhoffs Fond, Rådet for visuel kunst, Københavns Kommune.

O – OVERGADEN