

Jannik Abel, Damien Ajavon, Sissel M. Bergh, Bård Breivik, Tina Buddeberg, Adrian Bugge, Conference of the Birds, Carola Grahn, Johanne Hestvold, Annette Holdensen, Marius Heyerdahl, Lars Holdhus / Matskogen på Landås, Inghild Karlsen, Laboratory for Aesthetics og Ecology, Mustarinda, Jumana Manna, OEI (Jonas (J) Magnusson og Cecilia Grönberg w / Gert Aspelin, Cilla Ericson, Jan Håfström, Beth Laurin), Ingrid Elsa Maria Ogenstedt, Sata Taas, Anders Sønnen, Monica Sjöö, Sørfinnset skole/ the nord land, Egil Storeide, Lada Suomenrinne, Jenna Sutela, Jon Benjamin Tallerås, Silje Figenschou Thoresen, Wild Seeds: KVAE & BARK med flere

Bergen Kunsthall presenterer her en omfattende tematisk utstilling som tar for seg den rollen kunsten både har spilt og fortsatt spiller i miljøbevegelsene i Norden. Vi lever i en tid da miljøspørsmål, økologi og naturvern er stadig mer presserende, og disse sakene er tett knyttet til spørsmål som sosial rettferdighet og tilstander knyttet til kolonisering. Utstillingen viser kunstneriske prosjekter som nærmer seg naturen fra mange ulike innfallsvinkler, med arbeider av så vel billedkunstnere som skribenter og aktivister, og både enkeltkunstnere og kunstnergrupper.

I hver av salene i Kunsthallen presenteres møter mellom flere kunstnere og tenkere, møter som går på tvers av generasjoner, tradisjoner og kunstneriske metoder. I utstillingen trekkes det flere historiske linjer – her inkluderes både noen av pionerene blant Nordens øko-aktivistiske kunstnere, i tillegg til en yngre generasjon kunstnere som i større grad ser på naturen som en samarbeidspartner. Utstillingen inkluderer også flere avdelinger med dokumentarisk materiale utvalgt av våre samarbeidspartnere, herunder den norske kunstneren Marius Heyerdahls tidlige prosjekt *Den siste alke* og historien om det samiske kunstnerkollektivet Mázejoavku – Masi-gruppen.

Naturen er et av kjernemotivene i den nordiske kunsthistorien. Gjennom fasinasjonen for markante topografiske kjennemerker utviklet kunstnerne på 1800-tallet regionalt ulike arbeidsmåter og motiver i landskapsmaleriet. I Norge utgjorde bildene av kyst og fjellandskap en påle i den nasjonale identitetsdannelsen, og anvendes i markedsføringen av landet den dag i dag. På den annen side har naturens sårbarhet helt siden 1960-årene vært et viktig tema for mange kunstnere som har vært bekymret for miljøets og naturens fremtid, og for menneskene som er avhengig av naturressursene. I denne utstillingen undersøker Bergen Kunsthall hvilken relevans naturen har for kunstdebatten i dag, hvilke innfallsvinkler kunstnerne har til naturen, og hvordan naturen konseptualiseres og konstrueres. Hva kan kunstverk fortelle oss om forholdet vårt til naturen og hvordan det endrer seg, og hvordan ser vi oss selv som

mennesker? På hvilken måte forstår vi oss selv som en del av miljøet (og naturen)?

Utstillingen henter tittelen fra romanen *Earthworks* av Brian Aldiss (1965), og den innflytelsen denne romanen hadde på landkunstneren Robert Smithson. Den gir slik assosiasjoner til en spesifikk kunstnerisk tradisjon, kjennetegnet av utendørs installasjoner i stor skala, ofte laget i naturmaterialer som jord og stein, arbeider som gjenspeiler forbindelsen mellom kunst, natur og menneskelige intervensjoner. I en større kontekst kan «earthworks» – jordverk – også lese som aktiviteter som involverer inngrep i og samhandling med naturen og jordskorpen, og fremfor alt, arbeider som viser omsorg for jordkloden og dens beboere – vi er alle avhengige av at kloden har det bra, enten vi er mennesker eller ikke-mennesker.

Utstillingsdesignet for «Earthworks» er utformet i et forsøk på å minimere ressurs- og materialbruk. Nødvendige midlertidige skillevegger er bygget i et nyskapende bygningsmateriale produsert utelukkende av resirkulert emballasje, og kan selv gjenbrukes eller resirkuleres videre. Det meste av utstillingsinventaret er ombruk fra tidligere utstillinger.

Samarbeid og fellesskap spiller en viktig rolle på utstillingen, og mange av bidragene til programmet omfatter foredrag, middager, verksteder og performanser hvor utstillingsrommet fungerer som et sted for deltakelse og en plattform for et mangfold av stemmer.

SAL II

Utstillingen åpner med et utvalg verk som fører sammen ulike kunstneriske tilnæringsmåter og perspektiver, fra kunst som redskap for aktivisme til dokumentariske observasjoner. Felles for dem er at de utforsker hvordan vi kan leve i pakt med naturen.

Carola Grahns *Mother og Søn, 5 years* består av stabler med krysstablet bjørkeved. Den ene stabelen angir Grahns høyde når hun står med utstrakte armer, den andre viser høyden til Grahns nå fem år gamle sønn (feilstavet som «Søn» i verkets tittel). Arbeidet har tidligere vært utført i varierende høyder, avhengig av guttens alder. Denne utførelsen er gjort i samarbeid med den bergensbaserte kunstneren Carol Stampone, som i egenskap av selv å være mor, ble invitert til å utføre stablingen etter instruks fra Grahns. Som mange av Grahns arbeider reflekterer dette arbeidet over emosjonelle kjensgjerninger som ofte kan være vanskelige å gripe, som for eksempel hvilket ansvar det innebærer å oppfostre et barn i tiden vi lever i. «Har du noen gang tenkt over at det vi tenker om barn, egentlig er speilinger av oss selv?» skriver Grahns i korrespondansen med Stampone, som presenteres på veggen bak skulpturene. Brevvekslingen inngår som en del av verket, og forteller blant annet om kjærlighet og det å være mor. Veden brukt i arbeidet kommer fra Bergens Skog- og Træplantningsselskap, en stiftelse som vedlikeholder skogene rundt Bergen. Ifølge kunstnerens instruks skal veden etter endt utstilling doneres til en organisasjon som bevarer urfolkstradisjoner i det området hvor arbeidet vises, i dette tilfellet Bergen Sámiid Searvi (Bergen Sameforening).

I Sal II og Sal IV vises tre nye arbeider av Carola Grahns. *My Name is Nature* består av tre skilt laget med tradisjonell treskjæringsteknikk, som hvert formidler en setning. Vi får inntrykk av at naturens elementer henvender seg til oss, det er som om himmelen, steinene og trærne kan snakke. Denne forestillingen knytter an til vår lengsel etter kontakt med naturen, og driver oppfatningen av naturen som et enestående subjekt med egen bevissthet og følelser, vel langt. I dette verket fremstår naturen ikke bare som et likegyldig bakteppe, men som en sammensatt og på sett og vis temperamentsfull elsker som gir uttrykk for å ha blitt utnyttet eller tatt for gitt.

Arbeidet av **Lars Holdhus** presenterer en utopisk plan for et bærekraftig Bergen, basert på tanken om selvforsyning. I Holdhus' visjon er byfjellene omgjort til en offentlig matskog med diverse spiselige planter som er Frett tilgjengelige for alle innbyggerne, skapt etter modell av økosystemer og mønstre som finnes i naturen. Tanken er basert på gamle metoder for lav-intensivt jordbruk som finne både i Europa, Nord- og Sør-Amerika, gjerne organisert rundt bebyggelsen. Hvis bare en tredel av Bergen ble omgjort til matskog, kunne byen bli fullstendig selverbet. Holdhus er kunstner, musiker og mataktivist. Arbeidet hans støtter seg på langvarig research og bygger på en kombinasjon av aktivisme og undervisning i den flerårige Matskogen på Landås.

Adrian Bugges fotoserie *Inngrep: Bergverk* viser noen eksempler på menneskets omfattende inngripen i det norske naturlandskapet. De seks arbeidene har et felles fokus på kontrasten mellom stein formet av mennesker og det opprinnelige berget, og setter søkelyset på de store

mengdene stein som i dag flyttes av mennesker, faktisk betydelig mer enn gjennom den naturlige erosjonen som skjer i elver, havstrømmer, vind og isbreer til sammen. Sett i en kunsthistorisk kontekst bærer Bugges fotografier slektskap med Bernd og Hilla Bechers velkjente skildringer av industrielle byggverk, og deres kritiske perspektiver på våre forestillinger om fremskritt. Bugges bilder kan også minne om historiske landkunstverk, verk som gjorde store inngrep i landskapet, og ledet tankene til forholdet mellom kunst og andre krefter i samfunnet. Bildene er en del av serien *Intervensjoner* som Bugge har arbeidet med de siste femten årene, og hvor han innfanger menneskenes utstrakte innvirkning på geologien fra Kirkenes i nord til Sokndal i sør. Serien er nylig utgitt også i bokform.

Ingrid Elsa Maria Ogenstedts skulpturer, som er laget av gress, mose og leire, virker levende, og minner om den veksten og forvandlingen vi finner i naturen. Arbeidets tittel, *Fühler (Følere)*, kan forstås både bokstavelig, som følehorn som vi kjenner fra dyrenes verden, og metaforisk, som et uttrykk for det å sondere, utforske og søke dypere forståelse. Ogensted henter ofte inspirasjon fra tradisjonelle byggeteknikker, som for eksempel hus- og takkonstruksjoner, og arbeidene hennes er store og nesten arkitektoniske i skala, men mangler et uttalt formål. De kan minne om ukjente byggverk vi finner i naturen, og gir illusjonen av et rom mellom det menneskeskapte og det naturlige. Leiren som brukes i skulpturene – med sitt dobbelte vesen som på den ene siden stivnet og hard, og på den andre, myk og formelig – peker mot geologiske prosesser som oppstår som et resultat av vannets vandring. Arbeidet inkluderer også torvmose, som er naturlig hjemmehørende på den nordlige halvkule, og som tradisjonelt er brukt blant annet i sårbehandling fordi den er både absorberende og syreholdig. Sammen kan denne typen materialer stå som markør for en evig syklus av forandring og fornyelse, i stadig påvente av neste anledning, det være seg regn, et elveløp eller en geologisk forskyvning.

I salen er det også en hvilebenk hvor man kan lese et utvalg publikasjoner av det danske tidsskriftet *Ny Jord – Tidsskrift for naturkritik, Laboratory for Aesthetics and Ecology* som er et kuratorisk initiativ basert i København, samt OEI fra Stockholm og Mustarinda Association som er aktive i nord-Finland.

SAL IA

Arbeidene i denne salen dykker ned i ulike historier om kunst og miljøaktivisme, med hovedfokus på arbeider fra 1970-tallet.

Et knippe arbeider viser noen av de første eksemplene i Norge på det som senere ble omtalt som «Earth art», «Log art» eller landkunst. I et enkelt, svart-hvitt-fotografi av **Bård Breivik** (1948–2016) ses en rett, horisontal linje med hvite prikker på en rekke trestammer – noe som viser seg å være avtrykk etter snøballer, fotografert i skogen på Stord første juledag 1970. Arbeidet er laget med svært enkle midler, det introduserer en geometrisk form i naturen, samtidig som det leker med sin egen flyktige karakter, på et vis som for eksempel kan ligne på Richard Longs berømte *A Line Made by Walking* (1967). Arbeidet har også et humoristisk element: De hvite snøballene kan minne om øyne som stirrer tilbake på betrakteren. I 1971

etablerte Breivik og kunstnerkollega **Gerhard Stoltz** firmaet Panda Production Company, et fiktivt selskap som hadde et ovalt stempel som sitt eneste aktivum. Pandas arbeider utfordret det norske kunstmiljøets Oslo-sentrisme, og presenterte en konseptrikk, anti-romantisk tilnærming til naturen som sto i skarp kontrast til den dominerende romantiske tradisjonen i det norske landskapsmaleriet. I utstillingen *Bellevue, Bellevue* holdt i Oslo Kunstforening i 1972, presenterte de arbeider som *Et hull i Bergen og hullet i Oslo*, der et hull som ble gravd ut i Bergen ble stilt ut i Oslo. Et annet eksempel er arbeidet *Wandering (Fences 1)*, hvor Stoltz gjorde sine vandring – i dette tilfellet fra en tur på Minde – om til en skulpturell praksis, dokumentert med fotografier og kart. Utstillingsdokumentasjonen og katalogen er det eneste som står igjen etter dette arbeidet.

Et tilbakevendende tema hos **Jon Benjamin Tallerås** er forholdet mellom individet og det urbane livet. Han kommer med sosiale tolkninger av arkitekturen, utforsker steder og områder, og ser etter alternative muligheter og bevegelsesmønstre. Tallerås' arbeider er ofte selvporetterende, og viser ham i dialog med byrommene – for eksempel hopper han over gjerder, vandrer langs T-banelinjer under byen, eller klatrer opp vegger. Hans nærmer seg byen som en oppdagelsesreisende, noe som på den ene siden er knyttet til hans bakgrunn som graffitikunstner, og på den andre viderefører en tradisjon for (ofte flyktige) intervensjoner i landskapet. Fotografiet med tittel *11.05.2016 (02:14–03:56)* dokumenterer en vandring gjennom Oslos T-banetunneler med ett enkelt fotografi og tiden for hendelsen i tittelen. Det andre arbeidet, *Basic Form (one. DD)*, som innfanger noe ganske trivielt, med nesten umerkelige etsninger på glass, som imiterer rester av funnen graffiti, presenteres i en selvlaget ramme bygd av materialer han har plukket opp på vandringene.

Marius Heyerdahl (1938–1979) var på mange måter en pioner i å bryte ned skillelinjene mellom etablerte kunstformer, og enda så tidlig som han gikk bort, vil kunstnerskapet bli stående. Prosjektet *Den siste alke* som ble påbegynt i 1971, er en bemerkelsesverdig blanding av kunst og aktivisme, drevet frem av en sterk bekymring for hvordan den industrielle forurensningen påvirker på miljøet, med utgangspunkt i den minkende alkepopulasjon på sørlandskysten. Sammen med samarbeidspartnerne The Ocean Life Guardians skapte Heyerdahl en serie med performative intervensjoner, ikke minst en slående, svartmalt campingvogn kronet med et digert fuglehode – en alke – i fiberglass. Fuglehodet var laget av kunstneren Kari Rolfsen, og kunne snurre rundt, så alken kunne iakttas sine omgivelser til alle kanter. Under transport ble vingene slått sammen, men når vognen sto i ro ble de dramatisk foldet ut og bidro til å gi den et svært livaktig preg. For ytterligere å forsterke virkningen, utstøtte alken et skremmende dødsskrik gjennom en høyttaler i det åpne nebbet. Sammen med et filmteam reiste Heyerdahl og samarbeidspartnerne hans gjennom hele Nord-Europa med campingvognen for å konfrontere industrielle forurensere som dumpet kjemisk avfall rett i sjøen. Dokumentarfilmen som var et resultat av dette ble vist på festivaler og på norsk tv, men hadde begrenset innflytelse. I senere år fikk *Den siste alke* nytt liv som flåte brukt av familien Heyerdahl i feriene. På utstillingen i Bergen Kunsthall vises for første gang dokumenter fra prosjektet, så som fotografier fra *Den siste alkes* presentasjon i Oslo,

avisutklipp som rapporterer om aksjoner og om filmen, et brev fra Heyerdahl der han tar til orde for at arbeidet måtte få plass på museum, sammen med dokumentarfilmen. I tillegg vises flere andre arbeider som gir mer innsikt i Heyerdahls kunstnerskap: to metallrelieffer med glassteiner og bilder fra arbeidet *Lucifer*, som turnerte også til steder utenfor kunstfeltet.

Annette Holdensen (1934–2023) spilte en sentral rolle i den danske tekstilkunstens historie. Hun var utdannet som vever, og gjorde et betydelig bidrag til å gi billedveven en plass i samtidskunstens kanon på 1960-tallet. Arbeidene henne eksperimenterer med naturlige og simple materialer, og kan (med dagens blikk) plasseres inn i et økofeministisk rammeverk. I et av arbeidene på utstillingen, *Mytologisk Fragment*, inngår en revehale. I *Hammerknude* (et ordspill på et sted i Bornholm, hammerens kraft og maskulinitet, og den tradisjonell teppeknytting), fletter hun sammen menneskehår og dyrehår, og undersøker forholdet mellom kroppens og objektens form, fremtoning og format. I 1980-årene, utvidet Holdensen sitt arbeid med vev til også å omfatte tredimensjonal skulptur, noe som bunnet i hennes fascinasjon for resirkulerte materialer og tradisjonelt håndverk. Et eksempel på dette er serien *Willow Monoliths*, et verk som ofte har blitt vist utendørs, antropomorfe figurer som omgir betrakteren på en måte som minner om et minnested. Arbeidene skaper en sosial, kollektiv setting for kunsten, her handler det om å gjøre ting sammen og å utnytte de materialer man har tilgjengelig. I en monter vises en serie med konvoluttegninger, tegnet på brev som kunstneren har mottatt fra Det Kongelige Danske Kunstakademi og det lokale sykehuset. Tegningene viser Holdensens visuelle landskaper med repetitive former, i noe som fremstår som en personlig kartlegging.

Monica Sjöö (1938–2005) var en svensk maler, skribent, radikal økofeminist og en tidlig talskvinne for gudinnebevegelsen, en nyreligiøs impuls som hyller økospiritualiteten, den guddommelige kvinnen og mangfoldet. Sjöö bodde mesteparten av livet i Storbritannia, og bidro til den feministiske kunsten der fra slutten av 1960-tallet. Dette var en tid som også var preget av fremveksten av kvinnekamp og miljøprotester. Et av hennes mest kjente arbeider, *God Giving Birth* (1968), som skildrer en kvinne i ferd med å føde, var svært kontroversielt og førte til at det kom protester fra kristne grupperinger utover på 1970-tallet. Sjöö spilte en sentral rolle i å utarbeide det feministiske kunstmanifestet *Towards a Revolutionary Feminist Art* (1971), et av de tidligste og mest militante manifestene av sitt slag, og var medforfatter på *The Great Cosmic Mother: Rediscovering the Religion of the Earth* (1987), et betydelig arbeid som tar for seg gudindedyrkelsens historie. På utstillingen vises tre malerier av Sjöö, i tillegg til dokumentarisk materiale fra den politiske praksisen hennes, blant annet en sjablong for spraymaling fra 2000-tallet, med ordene «The Goddess Returns» (Gudinnen vender tilbake).

Mardøla-aksjonen var en protestbevegelse sommeren 1970 i Eikesdal i Møre og Romsdal, mot vannkraftutbygging og industriell utnyttelse av miljøet. Med sin strenge ikke-voldslinje la Mardøla-aksjonen formulerte noen prinsipper som lag grunnlaget for moderne sivil ulydighet i Norge, og disse fortsatt følges av organisasjoner som Natur og Ungdom. Blant

initiativtakerne til aksjonen var det personer som skulle få stor innflytelse på den norske debatten om naturvern og miljøvern de påfølgende årene, ikke minst Sigmund Kvaløy Setreng og Arne Næss. Protesten spilte en viktig rolle i fremveksten av en motstandsdyktig natur- og miljøbevegelse i Norge, og ble formidlet gjennom kulturaktiviteter, som en dokumentarfilm, teaterstykker, utstillinger og flere bøker. Utstillingen viser blant annet et grafisk trykk av **Egil Storeide** (1940–2013), med tittelen *Mardøla Blues*, etter en improvisert sang som ble Sønget under protestene. I tillegg vises tegninger av Sigmund Kvaløy Setreng og dokumentarfilmen *Kampen om Mardøla* (1972) av Oddvar Einarson.

SAL 1B

Inghild Karlsens arbeider kjennetegnes ofte av en dyptlodgende utforskning av forholdet mellom menneske og natur, og gjør bruk av så vel kulturelle som naturlige elementer. Kunsten hennes tar gjerne for seg aspekter ved nordnorsk kulturhistorie, landskap og levemåter. Karlsen er god kjent med lokalene i Bergen Kunsthall. Hun studerte ved Vestlandets kunstakademi frem til 1981, og ble da kjent med kunstnere som Bård Breivik, og fikk innsikt i mer internasjonalt orienterte kunstretninger fra 1960-tallet, som konseptkunst, landkunst og prosesskunst. I 1999 var Inghild Karlsen festspillkunstner, men allerede så tidlig som i 1988 hadde hun fylt salene med en performance-installasjon kalt *Namadis*. Dette var et bestillingsverk for BIT Bergen Internasjonale Teaterfestival og Bergens kunstforening, og inneholdt arbeider som *Jordballong* og *Pustende ballong*. Karlsen bruker ofte materialene i arbeidene sine om igjen, og innlemmer eldre verk i nye konstallasjoner og kontekster. I tråd med dette har Karlsen produsert et nytt arbeid for «Earthworks», *Pustende ballong nr. 2*, som minner om en klode som gradvis og umerkelig mister luft, helt til den må fylles på nytt.

Anders Sønna kommer fra en familie som driver skogsreindrift i Kieksiäisvaara, Sápmi (Norbotten, Sverige). I sin kunstpraksis utforsker Sønna i mange ulike formater og uttrykk, og anvender dem som redskap for politisk aktivisme og satire. Mange av arbeidene hans tar form av fortellinger om undertrykkelsen og volden påført det samiske folket. Sønnas mangfoldige praksis, som omfatter maleri, graffiti, skulptur og installasjoner, kan stå som et testament over misbruk av statsmakt, landnåm, rovdrift av naturressurser, tvangsflytting og undertrykkelse. Sønna tror på den visuelle kunstens slagkraft, og hevder at bilder virker sterkere på betrakteren enn tekst som krever at man faktisk velger å lese og gjør en innsats for å forstå. Men selv om Sønnas kunst er narrativ og sterkt politisk, lar han det alltid være rom for tolkning, slik at den iboende uttrykkskraften og det nesten skremmende, underliggende raseriet kan gi grobunn til betrakterens egne fortellinger.

Undersøkelsen gjort av OEI er inspirert av arbeidet deres om Earth art og landkunst i en serie OEI-publikasjoner, og det pågående forskningsprosjektet *The Expanded Book* i Västergötlog i Sverige, som de begynte å jobbe med for over 20 år siden. OEI, som ble grunnlagt i 1999, er et prosjekt for «vedvarende publisering», et tidsskrift for «utenomfaglige rom og u-fagliggjørende øyeblikk» – eksperimentelle tankemåter, kunstmontasjer, litteratur, teori, film, dokumenter, arkeologi, feltarbeid og mot-

historier. I en serie utgaver har de undersøkt svenske landkunst- og jordkunstpraksiser, en bevegelse de omtaler som «mindre heroisk, mindre invaderende enn den eksemplifisert av ikoniske verk av nord-amerikanske kunstnere som Robert Smithson og Michael Heizer». Som en del av denne konstallasjonen, presenterer vi også fysiske arbeider av flere kunstnere, blant dem Jan Håfström, Gert Aspelin, Cilla Ericson og Beth Laurin. I tillegg til presentasjonen av undersøkelsen, er det laget en publikasjon med detaljert kart, tekst og informasjon om hvert av arbeidene, som publikum kan ta med seg.

Helt siden starten av Fovsen-/Fosen-aksjonen har **Jannik Abel** vært til stede med kameraet. Ikke som en journalist som har kommet og gått, men som en deltaker som har reist, overnattet og demonstrert sammen med de andre over lang tid. Fotoserien viser bilder fra åtte dagers historisk aksjon i februar 2023, og fem dager i oktober 2023.

I 2016 gjorde Abel et skifte i kunstpraksisen mot en avfallsFre produksjon, og han er kompromissløs når det handler om å jobbe med miljø- og menneskevennlige materialer. Fotografiene presenteres her derfor digitalt heller enn i fysisk format, etter ønske fra kunstneren.

Kunstneren **Sissel Mutuale Bergh** beskriver sin nyeste film, *Elmie* (2023) – ordet er sørsamisk og betyr himmel, luft og uvær – som et dokumentardikt og en elegi over luft, pust, fugler, fjell og vindkraft. Bergh har i flere år fulgt – og protestert mot – prosessen med byggingen av vindkraftverk på Fosen, samtidig som hun også har fulgt i sporene til sørsamer langs Møre- og Trøndelagskysten. Bergs dokumenterer betydningen av samisk kultur både i fortid og nåtid, undersøker samiske stedsnavn, ord, hellige steder og offersteder, fjell, minner og myter. Hun viser hvordan det sørsamiske språket fungerer som en nøkkel til å rulle opp fortiden, og hjelper oss på den måten å skape en tilknytning til landet og alle som bor der, også ikke-mennesker. *Elmie* er andre del av kunstnerens kortfilmserie *knowhowknow* (2018–).

Mustarinda Association ble grunnlagt i 2010 som en ikke-kommersiell kunstner- og forskergruppe som har som mål å fremme økologisk samfunnsbygging, mangfold i kultur og natur, og styrke forbindelsen mellom kunst og vitenskap. Arbeidet gjøres gjennom internasjonale residens-programmer, utstillinger, verksteder, arrangementer, publikasjoner og utviklingsprosjekter. Sammen med andre lokale aktører blåste Mustarinda i 2023 nytt liv i en plan for en ny nasjonalpark i Vaara-Kainuu-området. Prosjektet har som mål å integrere samtidskunst og undervisning om miljø saker, for å bevare de nasjonalt betydningsfulle områdene for biomangfold i Kainuu-fjellet og våtmarksområdene rundt, samt regionens særpregede kulturtradisjoner. Nasjonalparkprosjektet vil forene stedsspesifikke økososiale arbeider med forskning og eksperimentelt kunstnerisk arbeid, og kritisk pedagogikk rettet mot likeverd og (bio)diversitet.

Kunstkollektivet **Mázejoavku (Masi-gruppen)*** ble dannet i 1978 av åtte samiske kunstnere som hadde et ønske om å gi seg i kast med tematikk knyttet til samisk identitet. Initiativtakerne var Aage Gaup, Trygve Lund Guttormsen, Josef Halse, Berit Marit Hætta, Britta Marakatt-Labba, Hans Ragnar Mathisen, Rannveig Persen og Synnøve

Persen. Både stedet og tiden for oppstarten var signifikant: Stedet var Máze, et tettsted i Sápmi med tilnærmet 100 prosent samisk befolkning, og tidspunktet sammenfalt med Alta-konflikten, da det var store protester mot den planlagte vannkraftutbyggingen i Alta-vassdraget. Dette bidro til å knyttet Masi-gruppen tettere til samisk aktivisme. Den sivile ulydigheten fra *Mardøla*-aksjonen et tiår før, la grunnlaget for protestbevegelsen i Alta. Med den forestående byggingen av et større vannkraftverk i området, skiftet etter hvert protestene fokus fra naturbevaring og til samiske rettigheter. Gruppens aktivisme ble flettet sammen med samisk revitalisering og en mer grunnleggende motstog mot assimilasjonspolitikken. Masi-gruppens hus i Masi fungerte som base for demonstrantene, og etableringen av gruppen markerer en nøkkelhendelse i samisk kunst, aktivisme og kulturell identitet. Gruppens bidrag til den større motstanden mot assimilasjonspolitikken i Norge har vært betydelig.

*Medlemmene brukte først navn som *Sáme Dáiduoavku* eller *Sámi Dáidoavku* på gruppen, med flere variasjoner innad i det nord-samiske språket. Siden gruppen holdt til i Máze eller Masi, førte tilknytningen til stedet til at de begynte å bruke navnet *Masigruppen* på norsk og *Mázejoavku* i samiske sammenhenger. Betegnelsen *Samisk Kunstnergruppe* dukket opp i nasjonale medier og i deres egne møtereferater.

SAL III

Tina Buddeberg ble født i München i 1958, flyttet til Norge som voksen og begynte å studere kunst. Hun fullførte utdanningen ved Statens kunstakademi i 1998. Buddeberg flyttet senere til fjellbygda Sollia sørøst for Rondane, og grunnla gården *Dreamvalley*. Her levde hun sammen med hestene sine, tett på årstidenes skiftninger. Arbeidet *Jordnært* består av hestemøkk fra Buddebergs hester samlet i løpet av sommeren, og kan stå som symbol for *Dreamvalley* — gården, livet og kunstprosjektet hun skapte i Sollia.

Buddeberg var særlig opptatt av flokkens dynamikk, forsøkte å se verden fra hestenes perspektiv og selv inngå som en del av flokken, og observasjonene hun gjorde ble hele tiden formidlet i kunsten. Dette kan tydelig ses i arbeidet *Flokkbånd*, hvor Buddeberg forsøker å dokumentere hverdagslivet i løpet av en gitt periode, fra hestenes ståsted, ved å utstyre dem med GoPro-kameraer. Buddeberg var sterkt kritisk til vårt antroposentriske verdenssyn og mente at dette var årsaken til dagens utfordringer både når det gjelder økologi og klima. *Dreamvalley* ble et omfattende prosjekt som over tid utviklet seg til et relasjonelt kunstverk. En rekke mennesker både fra Norge og utlandet samlet seg i Sollia for å arbeide med kunst, delta i hestemeditasjon og -vandring, og å hjelpe til med alt som kreves på en fjellgård. I Tine Buddebergs liv var kunsten, det praktiske arbeidet og fellesskapet mellom dyr og mennesker tett vevd sammen.

Museet er en del av det pågående prosjektet *Sørfinnset Skole/the nord log* (siden 2003) i Gildeskål i Nordland, som er blitt vist siden 2014. *Museet* byr på dokumentasjon i form av objekter, trykksaker, fragmenter og minner, og er bærer av fortellinger og forbindelser. I utstillingen i

Bergen Kunsthall fungerer *Museet* også som et sted for tilbaketreking og hvile. Lavvoen benyttet i utstillingen er lånt inn fra *Sørfinnset*, og benyttes vanligvis til forskjellige slags arrangementer og fester, og som overnattingssted. I denne versjonen av *Museet* vises også tre episoder av det nettbaserte *Sørfinnset TV*, produsert av prosjektet siden 2019, sammen med en Super 8-film som viser byggingen av *thai-huset* ved *Kjellingvatnet* med musikk av Bjørn Torske.

Prosjektet *Sørfinnset Skole/the nord log* har sitt opphav i Kunstneriske forstyrrelser, et initiativ i regi av Kunst i Nordland, og kuratert av Per Gunnar Tverbakk i årene 2003–2005. Kunstnerne Søsja Jørgensen og Geir Tore Holm ble invitert til å utarbeide et prosjekt for Gildeskål kommune, særlig den nedlagte skolen i bygda *Sørfinnset*. De samarbeidet med Kamin Lertchaiprasert og Rirkrit Tiravanija fra *Sompatong* utenfor *Chang Mai* i det nordlige Thailand. *Sørfinnset School/the nord log* er ment å skulle fortsette på ubestemt tid.

Lada Suomenrinne ble født i Nord-Russland, men har bodd mesteparten av livet i Sápmi helt nord i Finlog hvor *Suomenrinne* ble adoptert av stefaren inn i en samisk familie. *Suomenrinnes* arbeider handler om tilhørighet og traumer knyttet til kropp og land. Hen benytter fotografiet som et middel til å presentere mulige måter å samarbeide med jorden og kloden på, og er på utkikk etter muligheter for dialog mellom synlige og usynlige levende vesener i landskapsfotografi. I kunstpraksisen utforsker hen sitt eget forhold til det samiske, og går samtidig i dialog med naturen, som et tilfluktsted for urfolk ved «verdens ende». Konstellasjonen i «*Earthworks*» er satt sammen av to serier: *Jassa* (2023) og *grieving moonshine* (2023). Bildet er kalt *Deatnu Valley* (2023).

Johanne Hestvold alternerer mellom ulike perspektiver i sine skulpturer som er basert på kart av parker. Skulpturene er laget i mycelium-kompositt, et materiale der myceler (sopptråder) vokser på hamp. Materialet er tørket og er i en slags dvaletilstand, men kan vekkes til live under visse klimatiske forhold. Skulpturene i «*Earthworks*» er en del av et prosjekt som går ut på å bruke parkstudier som utgangspunkt for forskning på skulptur. I arbeidene kombinerer Hestvold emballasje fra *take-away*-måltider og kart over diverse parker. Over tid, etter hvert som skulpturene utsettes for mer eller mindre forutsigbare faktorer i lufta, vil skulpturene forandre seg. *Divination (Pasargadae Garden)* henviser til en av de tidligste persiske hagene, fra 500-tallet, mens *Demonstration (Zaryadye Park)* viser til *Zaryadye* i Moskva. Denne parken åpnet i 2017 og er en høyteknologisk analogi til den ville naturen i fire forskjellige klimasoner i Russland.

Silje Figenschou Thoresens kunstpraksis har røtter i den samiske designtradisjonen, og kjennetegnes av improvisasjon og problemløsning. Thoresens innfallsvinkel er i tråd med tanken om at materialenes fremtidige liv ikke lar seg forutsi, og legger vekt på bærekraft og tilpasningsevne. Mange av arbeidene hennes tar i bruk gjenbruksmaterialer, levninger etter tidligere aktiviteter i mange forskjellige sammenhenger, og bærer spor etter både mennesker og steder. En serie med nye arbeider på papir er laget av gummi fra *skraphaugen* etter en gruve som gikk konkurs. Etter at den stengte, ble etterlatenskapene fra gruva lagt i hauger på et fjell i nærheten og dekket med presenning – som har

forsvunnet for lenge siden – hvor den fortsatte å gi fra seg en sterk eim av olje og kjemikalier. Avfallshaugene ligger avsides til, med minimal vegetasjon, men Figenschou er undersøker dem likevel jevnlig. Den siste tiden har en betydelig mengde gummi kommet til overflaten, og denne har fått en viktig rolle i et større kunstprosjekt. I trykkene brukes denne gummien sammen med trykksverte som hun har utvunnet ved å skylle trykkeredskaper brukt i at annet prosjekt, samtidig som hun inkluderer farger fra minehaugene selv.

Denne fortellingen av **Damien Ajavon** rulles ut i jacquardvev i bomull, inspirert av et iscenesatt, fotografert selvportrett. I portrettet er kunstneren avbildet foran et snødekket, norsk fjellandskap, og sammen med en selvbygd manjak-vev, av en type som tradisjonelt brukes i Vest-AFREKA. I bildet ses kunstneren, iført en norsk 1900-talls vinterkåpe (et kvinneplagg) i arbeid på vevstolen. Kunstneren har selv uttrykt et ønske om at arbeidene skal utforske hva det vil si å være aFREKansk tekstilkunstner i dag, og slik utfordre inngrodde oppfatninger om håndverk og identitet. Men en blanding av performative elementer, valg av setting, og det kreative arbeidet med vev, binder Ajavon sammen sine afro-europeiske røtter, sin skeive identitet og diverse håndverkstradisjoner. I *PROTECTION OF RELICS (Black Craft Matter)*, dras betrakteren inn i et visuelt miljø som gir liv til strukturer knyttet til identitet, representasjon og kulturarv. Ved hjelp av jacquard-veven former kunstneren nye fortellinger, og inviterer oss til å delta i en meningsfylt samtale.

SAL IV

Lyd- og lysinstallasjonen *Vermi Cell* av **Jenna Sutela** er drevet av en levende kompost av lokal jord og plantematerialer i tillegg til hundrevis av beitende meitemark. To metallstaver stikker ut fra komposthaugen: Den ene er i aluminium, den andre i kopper. Metallet omdanner komposten til et jordbatteri. Nedbrytningsprosessen og den romsterende marken skaper elektrisk strøm som ledes ut av komposten og inn i en datamaskin som kontrollerer og gjør endringer i komposisjonen av et musikkstykke. Kompostopptakene kombineres med toneoverføringsteknologi og fremkaller lyden av en saksofon. Mer konkret dikterer strømmen fra jordbatteriet hvor mye ekko som legges på musikken. Rommet er utformet for meitemarken som foretrekker mørke, mens det pulserende lyset sies å være gunstig for plantenes vekst. Diverse blomsterfrø er spredt rundt i komposthaugen, de vannes ved at det jevnlig sprutes ut vanntåke, og vil blomstre i løpet av utstillingsperioden. *Vermi Cell* er en ode til lavteknologien. Arbeidet utfordrer tanken om at alt kan eller bør være umiddelbart tilgjengelig til alle tider, og ivrer for at mennesket tilpasser seg miljøets sykkluser.

SAL V

Jumana Mannas film *Foragers* (Sankere) skildrer meg tørr humor og i en meditativ rytme, dramatikken og makthierarkier knyttet til praksisen med å sanke spiselige planter i Palestina/Israel. Arbeidet, som er filmet på Golanhøyden, i Galilea og Jerusalem, anvender fiksjon, dokumentar og arkivmateriale og viser hvordan israelsk

naturvernlovgivning virker inn på lokale tradisjoner. Loven forbyr sanking av visse planter, som vill 'akkoub (en den artisjokk-lignende plante) og za'atar (timian). Den håndheves med bøter og har ført til at hundrevis av mennesker som er pågrepet mens de holdt på å plukke, er blitt anmeldt.

I palestinerne øyne er dette en grønnvasking av en lovgivning som bare bidrar til å støte dem ytterligere bort fra sitt eget land, men israelske myndigheter tvivholder på at de baserer seg på vitenskapelig ekspertise og at de plikter å verne naturen. *Foragers* følger plantene fra naturen til kjøkkenet, skildrer kappløpet mellom dem som er ute for å sanke plantene og dem som vokter naturen, og presenterer også rettsprosessen. Verket formidler det frydefulle ved sankingen, og får frem hvor mye kunnskap som ligger i denne tradisjonen og hvor motstandsdyktig den er mot forbudslover. Filmen ser med et nytt blikk på vernekriteriene og de medfølgende restriksjonene, og stiller spørsmål knyttet til utryddelse – hvem som får bestemme hva som er utrydningstruet og hva som får leve videre.

BOKHANDELEN

Sata Taas' installasjon *Irbet torj*, – permafrost på språket sakha – utfordrer våre konvensjonelle oppfatning av permafrosten som en konstant trussel, og undersøker det sammensatte forholdet urinnvånerne har til dette fenomenet. Uavhengig av at permafrosten for oss forbindes med fare – metanutslipp, landskapsendringer, strukturell kollaps – har de etniske nasjonene i Sibir, inkludert Even, Evenk, Sakha, Yukaghir, Laurovetlan og Dolgan, lange og dype forbindelser til dette fenomenet, og de behandler permafrosten ikke som en trussel, men som en nær slektning.

Sata Taas inviterer publikum til å sitte ned og spille et videospill de har programmert spesielt for denne utstillingen, et spill hvor hovedpersonen eller helten (altså betrakteren) vandrer rundt og samler inn fortellinger og kunnskap gjennom samtaler, objekter og steder. Installasjonen viser også den unike arkitektur i Sibir, hvor det bygges på påler som en tilpasning til de utfordrende forholdene permafrosten gir. Lokalsamfunnene har gjennom århundrene utviklet et respektfullt og gjensidig forhold til jorden, bygget på en dyp forståelse av permafrosten. Prosjektet viser hvordan og denne forståelsen går tapt, noe som igjen påfører flere generasjoner skader.

Prosjektet legger vekt på hvordan den lokalbefolkningen lokale livsverdener brytes ned fører til at lokalbefolkningen mister følsomheten de hadde til omgivelsene, og en levemåte der dette var helt avgjørende, og hvordan dette tapet manifesterer seg nedover i flere generasjoner blant hele den sibirske urbefolkningen.

Kunstnerkollektivet Sata Taas er opptatt av å utvikle teknologi som tar for seg de hurtige naturendringene som den stigende temperaturen fører med seg, og tar til orde for dekoloniserende praksiser og kulturelle aksjoner. Kunstnerne ser for seg omfattende samfunnsmessige, verdensomgripende forandringer, og ivrer for et skifte fra et kolonipreget tenkesett, til et som tar hensyn til hele jordkloden, og gir rom for mer hensynsfulle refleksjoner

over utfordringene miljøet vårt står overfor.

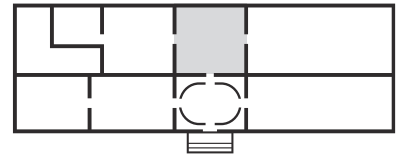
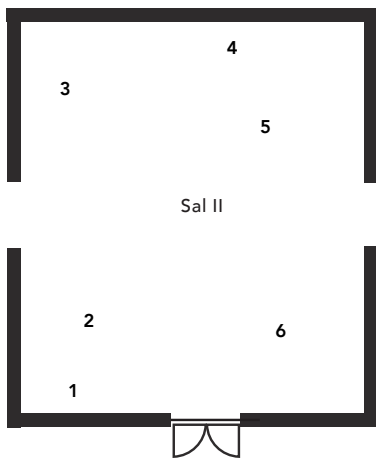
Laboratory for Aesthetics og Ecology /Laboratoriet for estetikk og økologi

Laboratoriet for estetikk og økologi er en dynamisk plattform viet jordiske manifestasjoner, og er opptatt av så vel teoretiske og politiske aspekter ved det globale miljøsammenbruddet, som av hvordan dette konkret tar form. Laboratoriet erkjenner også at effekten av miljøkatastrofen ikke oppleves like sterkt over alt, og at en rekke sammensatte økosystemer har et akutt behov for regenerasjon og omsorg.

Kollektivet står bak en rekke tverrfaglige arrangementer – utstillinger, verksteder og symposier, som tar for seg mange ulike typer landskap, fag og historier – fra det landlige til et urbane, fra festivalområder til strandlinjer og båter, akademiske rom så vel som visningsrom, og så videre. De tar i bruk eksperimentelle metoder som går på tvers av sjangere, og gjennom kollektive prosjekter søker de å dyrke frem en varig, gjensidig fruktbar form for kunnskapsproduksjon. I tillegg til den kuratoriske praksisen, driver Laboratoriet et lite forlag hvor de oversetter og utgir verk som bidrar til – og utvider rammene for – deres egen tenkning. Disse publikasjonene trafikkerer skjæringspunktene mellom det poetiske og det akademiske, de affektive og det vitenskapelige, og det personlige og de politiske, og demonstrerer slik sett Laboratoriets engasjement i tverrfaglig utforskning og kritisk diskurs.

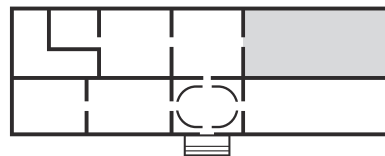
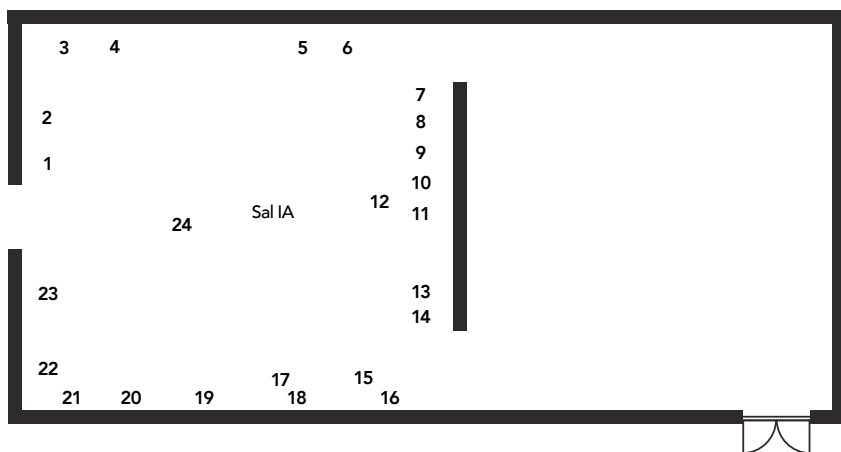
Ny Jord - Tidsskrift for naturkritik

Ny Jord er et tverrfaglig tidsskrift som orienterer seg på tvers av århundrer så vel som nasjonale grenser, og fører sammen vitenskap, litteratur og kunst i et ønske om å bidra til en mer nyansert samtale om naturen i en tid da våre oppfatninger og ideer er gjenstog for omfattende endringer.



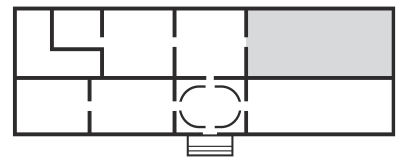
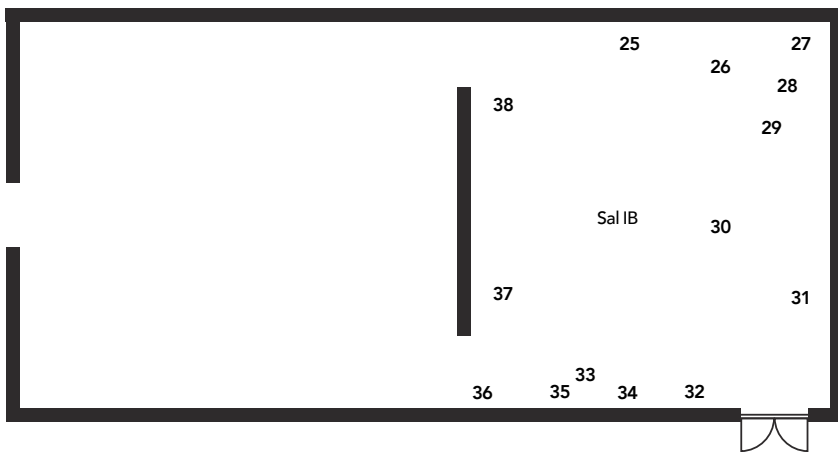
Sal II

- | | |
|--|---|
| <p>1 Adrian Bugge <i>Inngrep: Bergverk, 2016-2022</i> Archival pigment print 59,4 x 39,6 cm (hver) Med tillatelse fra kunstneren</p> <p>-Inngrep. Industrivei. Titania AS, Sokndal, Rogaland, 2020</p> <p>-Inngrep. Dagbrudd. Sydvaranger gruve, Kirkenes, 2016</p> <p>-Inngrep. Slagghaug. Follidal gruver, Innlandet, 2022</p> <p>-Inngrep. Dagbrudd. Sydvaranger gruve, Kirkenes, Troms og Finnmark, 2016</p> <p>-Inngrep. Masseuttak. Flåman naturreservat, Follidal, Innlandet, 2022</p> <p>-Inngrep. Deponi for farlig avfall. Noah, Langøya, Holmestrand, Vestfold og Telemark, 2018</p> | <p>3 Carola Grahn <i>Mother og Søn, 5 years, 2024</i> Bjørkeved fra Bergen Skog- og trøplantningsselskap Stabled av Carol Stampone 210 x 90 x 90 cm Innrammede brev av Carola Grahn og Carol Stampone</p> <p>Veden doneres i etterkant av utstillingen til Bergen Sameforening Med tillatelse fra kunstneren</p> <p>4 Lars Holdhus / Matskogen på Landås <i>Desentralisert Matskog, 2024</i> Platanlønn fra Wergelandsalléen og trykk 200 x 185 cm Med tillatelse fra kunstneren og Matskogen på Landås</p> <p>5 Carola Grahn <i>My Name is Nature, Sky (Mitt Navn er Natur, Himmel), 2024</i> Tre 170 x 60 x 35 cm Med tillatelse fra kunstneren</p> <p>6 Ingrid Ogenstedt <i>Fühler (Antenner), 2024</i> Tre, leire, sphagnummose 270 x 160 x 70 cm Med tillatelse fra kunstneren</p> |
| <p>2 Carola Grahn <i>My Name is Nature, Stones (Mitt Navn er Natur, Steiner), 2016/2024</i> Tre 150 x 70 x 35 cm Med tillatelse fra kunstneren</p> | |



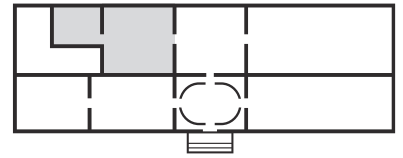
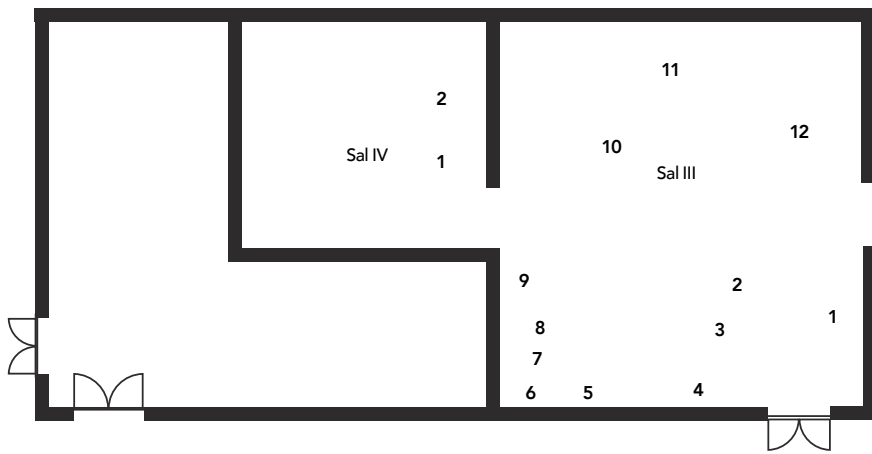
Sal IA

- | | | | |
|---|---|--|--|
| 1 Annette Holdensen <i>Mythological Fragment</i> (Mytologisk Fragment), 1971 Ull, revehale 155 x 100 cm Med tillatelse fra Estate of Annette Holdensen | 8 Marius Heyerdahl <i>Uten tittel</i> , 1971 Skulptur 60 cm i diameter Med tillatelse fra Paul Holm, Oslo | 17 Oddvar Einarson <i>Kampen om Mardøla</i> , 1972 16 mm. film på monitor 89 min. Med tillatelse fra kunstneren | - <i>The Goddess Returns</i> (Gudinnen vender tilbake), original sjablong, udatert - <i>Uten tittel</i> (<i>The Goddess Returns</i> / <i>Gudinnen vender tilbake</i>), kopi av plakatt, udatert - <i>Goddessing. Regenerated. Issue 15</i> , 2022, magasin, original - Monica Sjöö på utstillingen <i>Kvinnoliv (Kvinneliv)</i> , Kulturhuset, Stockholm, 1975 - Monica Sjöö med <i>The Spirit of the Stone</i> (Steinens Ånd) i hagen til Durham Park, udatert - Ama Mawu-demonstrasjon i Bristol, 2000 - <i>Uten tittel</i> (<i>The Goddess Returns</i> / <i>Gudinnen vender tilbake</i>), sjablong utenfor Bristol-katedralen, 2000 |
| 2 Annette Holdensen <i>Håndmalte konvolutter</i> , 1991-2002 6 stk., 15,5 x 22 cm (hver) Med tillatelse fra Estate of Annette Holdensen | 9 Fotografi Ingen kjent kreditering | 18 Egil Storeide <i>GRAS</i> <i>Mardøla Blues</i> , 1970 Silketrykk på papir 98,7 x 65 cm (uten ramme) Med tillatelse fra Nasjonalmuseet for Kunst, Arkitektur og Design | 23 Annette Holdensen <i>Hammerknude</i> , 1970 Ull, lin, sisalfiber, menneskehår, dyrehår 220 x 150 cm Med tillatelse fra Estate of Annette Holdensen |
| 3 Bård Breivik <i>Level (Snowballs)</i> , 1970-1979 Fotografi 30 x 35 cm (37,5 x 47,5 cm innrammet) Med tillatelse fra Kode kunstmuseer og komponisthjem | 10 Marius Heyerdahl <i>Lucifer</i> , 1967 Fotografi 14 x 17,5 cm Med tillatelse fra Unge Kunstneres Samfunds arkiv PA 1068, Riksarkivet | 19 Monica Sjöö <i>Mother of the Animals (Dyrenes Mor)</i> , 1995 Olje og lerret på panel 124 x 124,5 x 2,5 cm Med tillatelse fra Monica Sjöö Estate og Alison Jacques, London | 24 Annette Holdensen <i>Willow Monoliths (Seljemonolitter)</i> , 1986 Seljetre og skjellakk 12 stk., varierende dimensjoner Med tillatelse fra Estate of Annette Holdensen |
| 4 «Bellevue, Bellevue» Utvalgte sider fra utstillingskatalog, Oslo Kunstforening, 1972 Faksimile, originalen eies av Nasjonalbiblioteket | 11 To fotografier Med tillatelse fra Sverre A. Børretzen / AkTirll / NTB | 20 Monica Sjöö <i>Brides Well at Imbolc on the Hebrides (St. Bridgets Brønn under Imbolc på Hebridene)</i> , 1989 Olje og lerret på panel 124 x 124,5 x 2,5 cm Med tillatelse fra Monica Sjöö Estate og Alison Jacques, London | |
| 5 Jon Benjamin Tallerås <i>Basic Form (one. DD)</i> , 2023 Fotografi 123 x 81,5 cm Med tillatelse fra kunstneren | 12 Vitrine – Marius Heyerdahl | 21 Monica Sjöö <i>Paleolithic Mother of the Caves (Grottenes Paleolittiske Mor)</i> , 1997 Olje og lerret på panel 121,9 x 121,9 x 2,5 cm Med tillatelse fra Monica Sjöö Estate og Alison Jacques, London | |
| 6 Jon Benjamin Tallerås <i>11.05.2016 (02:14 - 03:56)</i> , 2017 Fotografi 100 x 120 cm Privat eie, Oslo | 13 Marius Heyerdahl <i>Den siste alke. En reise i protest gjennom Nord-Europa sommeren 1971</i> , 1971 25 min., 59 sek. Kopi fra NRKs arkiv, presentert under programposten «Studio 71», 07.05.1971. | 22 Monica Sjöö Arkivmateriale Med tillatelse fra Monica Sjöö Estate og Alison Jacques, London | |
| 7 Marius Heyerdahl <i>Uten tittel</i> , udatert Skulptur 60 cm i diameter Med tillatelse fra Kristiansog kommunes kunstsamling | 14 Marius Heyerdahl <i>Den siste alke. En geriljafugl</i> , 1976 10 min., 14 sek. Kopi fra NRKs arkiv, reklippet versjon, presentert under programposten «Flimra», 03.03.1976. | | |
| | 15 Vitrine – Mardøla-aksjonen | | |
| | 16 Sigmund Kvaløy Setreng <i>Kopier av tegninger, brukt i Jon Grepstads bok Mardøla – Dokumentasjon og perspektiv</i> , 1971 Med tillatelse fra Marit Wadsten, Eikesdal | | |



Sal IB

- 25 OEI
OEI ON EARTH: "Den utvidede boken (stratigrafi, lokalitet, materialitet)» i samtale med utvalgte lag fra mulige historier til jordkunst / Log Art i Sverige - en undersøkelse av Jonas (J) Magnusson & Cecilia Grönberg
Stratigrafisk installasjon
Pleksiglass, aluminium, kalkstein, fotopapir, digitale skjermer
Varierende dimensjoner
Med tillatelse fra OEI (Magnusson & Grönberg)
- 26 Beth Laurin
Saven stiger (*Sevjen stiger*), 1982 (rekonstruksjon 2024)
Bjørk, pleksiglass, farget vann
35 x 205 cm
Med tillatelse fra kunstneren
- 27 Cilla Ericson
Global annual average temperature curve from 1850 to 2023 (*Global årlig gjennomsnittstemperatur fra 1850 til 2023*), 2023
Tegning
103 x 56 cm
Med tillatelse fra kunstneren
- 28 Jan Håfström
Stenhamra (*Landscape Monument*), 1970-1972
Maling på tre
37 x 34 x 21 cm
Med tillatelse fra kunstneren
- 29 Gert Aspelin
Landskapsmodell (*Ravine model*), 1998
Voksmaling på glassfiberarmert polyester
116 x 109 cm
Med tillatelse fra Ystads konstmuseum
- 30 Inghild Karlsen
Pustende ballong nr. 2 (*Breathing Balloon no. 2*), 2024
Akrylplast, akrylmaling, luft
360 cm diameter
Med tillatelse fra kunstneren
- 31 Anders Sønna
Torne Styx, 2021
Maling og collage på trepanel
244 x 245 cm
Med tillatelse fra Angelika Knäpper Gallery, Stockholm
- 32 Sissel M. Bergh
Elmie, 2023
28 min.
Regi av Sissel M. Bergh
Musikk/lydbilde: Hilde Marie Holsen
Animasjon: Tuva Synnevåg/
Mikrofilm AS
Med tillatelse fra kunstneren
- 33 Vitrine - Altaaksjonen (The Alta Conflict) / Mázejoavku (Maze group)
- 34 Hans Ragnar Mathisen
Coast II, undated
Tresnitt
55 x 45 cm
Med tillatelse fra kunstneren
- 35 *Gir makt rett?* (Gives power right?), undated
Plakat
60 x 50 cm
Med tillatelse fra Niillas Sombly
- 36 Jannik Abel
FOSENDEMONSTRASJONEN DOKUMENTERT (*THE FOSEN CONFLICT DOCUMENTED*), 2023
Foto: Jannik Abel
All ære til demonstrantene
Sentrale samiske demonstranter:
Elle Nystad
Elle Rávdná Näkkäljärvi
Ella Marie Hætta Isaksen
Petra Laiti
Nella-Stina Wilks Fjällgren
Ingke Jáma
Mihkkal Hætta
Elle Risten Appfjell Eira
Therese Olsen
Jon Anta Eira Áhrén
Elise Sørensen
Ida Helene Benonisen
Beaska Niillas
Sara Marielle Gaup Beaska
Maajja-Krihke Bransfjell
Ásllat-Mihku Ilmára Mika
Petra
Linn Sønniva Høglund
Maja Kristine Jáma
Márjá Karlsen
Kátjá Rávdná
Aina-Sööfe Gaebpien-Njaita
Gáddja Haarla Pieski
- 37 Mustarinda Association
Vaara-Kainuun Taidekansallispuisto Project 2023-2026, pågående
Forberedende prosjektttekst, arealkart (materialer produsert av Mustarinda og Taidekansallispuistos arbeidsgruppe)
Varierende dimensjoner
Med tillatelse fra Mustarinda Association
- 38 Anders Sønna
Not here og not there, 2019
Maling på trepanel
61 x 99 cm
Privat samling, Stockholm



Sal III, Sal IV

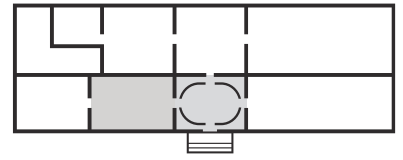
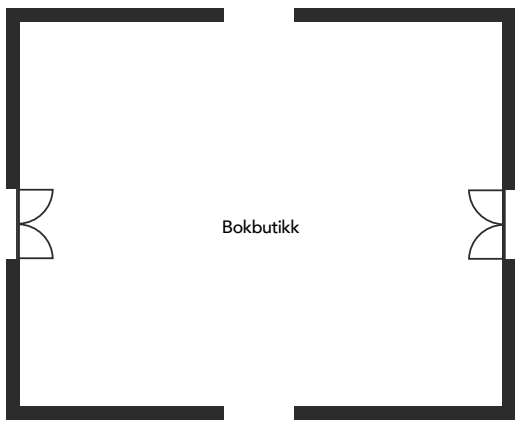
Gallery III

- | | |
|---|--|
| <p>1 Damien Ajavon PROTECTION OF RELICS (Black Craft Matters) (Beskyttelse av relikviene (Svart Håndverk Teller)), 2023 Jacquard-vevnad i bomull 225 x 180 cm Med tillatelse fra kunstneren</p> | <p>6 Tina Buddeberg Flokkbånd, 2015 Video 12 min. Privat eie</p> |
| <p>2 Johanne Hestvold Divination (Pasargadae Garden) (Spådom (Pasargadaehagen)), 2021 Myceliumkompositt og armert betong 37 x 124 x 84 cm Ed 1/3 + 1AP Med tillatelse fra kunstneren og Galleri Golsa</p> | <p>7 Tina Buddeberg Loggbok til videoen Flokkbånd, 2015 Løse ark i mappe, gråblyant, fargeblyanter 39,5 x 26,5 Privat eie</p> |
| <p>3 Johanne Hestvold Demonstration (Zaryadye Park) (Demonstrasjon (Zaryadyeparken)), 2021 Myceliumkompositt og armert betong 75 x 140 x 100 cm Ed 1/3 + 1AP Med tillatelse fra kunstneren og Galleri Golsa</p> | <p>8 Tina Buddeberg Hvit bok, 2006-2021 Blekk, tusj og akvarell på håndbundet papir 21,6 x 30,1 x 1,7 cm Med tillatelse fra Nasjonalmuseet for Kunst, Arkitektur og Design</p> |
| <p>4 Tina Buddeberg Formidlingsvideo laget i forbindelse med Nasjonalmuseets utstilling «Jeg kaller det kunst», 2022 Video 4 min. Med tillatelse fra Nasjonalmuseet for Kunst, Arkitektur og Design</p> | <p>9 Tina Buddeberg Hvit bok, 2006-2021 Digital versjon, vist på iPad © Tina Buddeberg / BONO. Foto Andreas Harvik / Nasjonalmuseet for Kunst, Arkitektur og Design</p> |
| <p>5 Tina Buddeberg Jordnært, 1958– 2021 Hestegjødse fra Tina Buddebergs hester, Drømmedalen Varierende dimensjoner Takk til Vivienne Amrein som hjalp til med å realisere prosjektet</p> | <p>10 Sørfinnset skole / the nord land Museet, 2014 – Lavvo, diverse objekter, video Varierende dimensjoner Med tillatelse fra Sørfinnset skole / the nord land</p> |

- 12 Lada Suomenrinne
Fra de to seriene Jassa, 2023,
og grieving moonshine, 2023
Spesifikt bilde: Deatnu Valley,
2023
Varierende dimensjoner
Med tillatelse fra kunstneren

Gallery IV

- 1 Carola Grahn
My Name is Nature, Trees, 2024
Tre
180 x 70 x 35 cm
Med tillatelse fra kunstneren
- 2 Jenna Sutela
Vermi Cell, 2024
Kompost, jord, mark, frø,
paprikaplante,
aluminiumsstang,
kobberstang, Raspberry
Pi, Raspberry Pi-husboks, Sirius
høytaler, filterfolie
til lys, akrylsylinder, mikro
USB-strømadapter,
høytalerkabler, forsterker,
røykmaskin
- Team: Vanda Skácalová og Beth
von Undall
Takk til: hoyahelper og
Toppe Gartneri



Bokbutikk

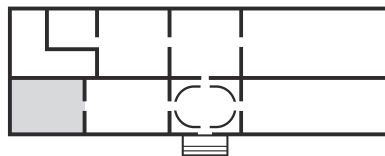
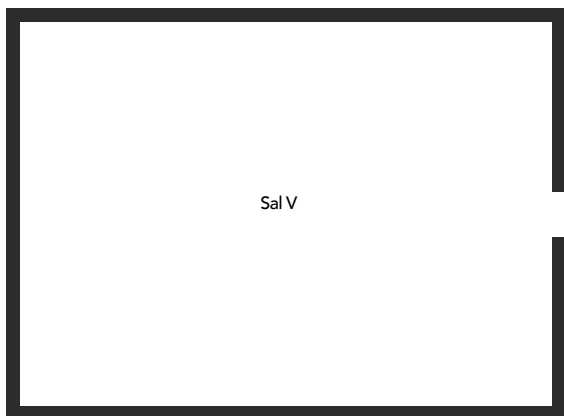
Sata Taas

Irbet torj (Permafrost), 2024

Spraymaling, sementsøyler, armering, trefiberisolasjon, CRT-monitor, gamepad, plastikk, maskeringstape, malingsteppe, teppefliser

Variierende dimensjoner

Med tillatelse fra Sata Taas



Sal V

Jumana Manna

Foragers, 2022

HD Video med lyd

63 min., 34 sek.

Ed 2/3 + 2APs

Med tillatelse fra kunstneren og

Hollybush Gardens, London

Visningstider:

11:15

12:30

13:45

15:00

16:15 (torsdager)

17:30 (torsdager)

18:45 (torsdager)

Earthworks Program

Åpning

Fre 26 Jan 2024 20:00
Gratis

Familieverksted

Hver søndag 13:00

Omvisning

Hver søndag at 14:00

“Diktsvit 2013–2019”

Diktopplesning av Carola Grahn
Fre 26 Jan 21:00 Gratis

Plattform: Earthworks artist talks

Lør 27 Jan 14:00 Gratis

Jannik Abel: Wood carving workshop

Søn 28 Jan 13:00 Gratis

Age limit: 9 years +

Location: Fløyen

Plattform talk: Lars Holdhus

Nedvekst for kunstnere
Ons 31 Jan 19:00 Gratis

The Conference of the Birds

Eva Bakkeslett, FugleAdvokatene og BirdLife
Norge

Talk og bird walk

Lør 2 Mar 14:00 Gratis

Wild Seeds: KVAE & BARK

Performativt måltid

Tor 7 Mar 19:00 200,-

Plattform: Soils

Teresa Cos Rebollo, Ida Bencke & Nora Sørensen
Vaage

Lør 9 Mar 14:00 Gratis

Jiennagohti: On Fovsen/Fosen

Katarina Dorothea Isaksen, Elin Már Øyen Vister
med gjester

Tir 12 Mar 20:00 Gratis

Arbeid under utvikling Kjersti Vetterstad:

Fjorden og Fjellet & Mustarinda Association

(Robin Everett og Miina Kaartinen): Vaara-Kainuu

Art National Park

Presentasjon

Tor 21 Mar 19:00

Klubb Sørfinnset

Fest med program: Kabelvogue og SASUSU Radio
med venner

Fre 5 Apr 20:00 50,-

Plattform: Anna Lowenhaupt Tsing

Lør 6 Apr 14:00 Gratis

Introduksjon til Matskogen på Landås med servering

Lars Holdhus og Benedicte Brun

Søn 7 Apr 13:00 Gratis

Sted: Matskogen at Landås

Ansatte

Axel Wieder
Direktør

Nora-Swantje Almes
Kurator Liveprogram

Stacy Brafield
Kommunikasjon

Sofia Marie Hamnes
Produsent

Thea Haug
Medlemmer og bokbutikk

Ragna Haugstad
Bokbutikk

Mai Lahn-Johannessen
Utstillingsleder

Silja Leifsdottir
Utstillingskurator

Hilde Marie Pedersen
Formidlingsleder

Emilio Sanhueza
Kommunikasjonsleder

Jonas Skarmark
Teknisk produsent

Henrik Skauge
AV-tekniker

Jonette Vindenes
Admnsitrasjonsleder

Eric Alvin Wangel
Produksjonsleder

Resepsjon og omvisninger

Andrine Graue-Einarsen

Thea Haug

Thea Hundsnes

Vilja Kjersheim

Marie Lahn-Johannessen

Fredrik Landevåg

Øystein Larssen

Mari Norddahl

Elise B. R. Petersen

Martin Midtbø Rokkones

Arrangementer og distribusjon

Åsa Bjørndal

Lars Jonsson

Lene Anette Kolltveit

Ingvild Nordfonn

Marthe Serck-Hanssen

Tale Elida Giacotti Søylen

Eirinn O. VoldSønd

Teknikere

Tine Adler

Dan Brown

Sarah Jost

Sara Lindberg Hansen

Anthony Morton

Eivind Smedal

Renhold

Andrine Graue-Einarsen

Marie Lahn-Johannessen

Utstillingen er støttet av

Nordisk kulturfond

Bergesenstiftelsen

Norske Kunstforeninger og H.

Westfal-Larsen og hustru Anna

Westfal-Larsens Almennyttige fond.

Såmediggi - Sametinget