

Karļina Mežecka "Trausluma arhīvs"

Kuratore: Žanete Liekīte

Kim?

19.01.–25.02.2024

Pievērsoties reģionālas telpas poētikai un cilvēka emocionālajai pieredzei tajā, māksliniece Karļina Mežecka reflektē par trausluma kategorijām. "Telpa atrodas mūsos tikpat daudz, cik mēs tajā," rakstīja Gastons Bašelārs. Pieslienoties šai tēzei, izstāde "Trausluma arhīvs" aptver gan iekštelpu un cilvēka iekšējo pasauli, gan ārtelpu un ķermenisko ārējo pieredzi, kļūstot par instrumentu dvēseles analīzei.

Izstādē cilvēka ķermenis ir pārtapis alegoriskā klātbūtnē starp saasinātu emocionālo stāvoļu izpēti. Kompromitētās mākslas darbu formas atgādina par ķermeņa fizisko un emocionālo trauslumu, un tā delikātums atspoguļots "viegli plīstošos" materiālos. Keramikā kopš senajām civilizācijām ir simboliski saistīta ar ķermeņa reprezentāciju, un Mežeckas darbos tā attēlo pieredzes nospiedumus cilvēkā. Tajos ir novērojama duāla dzīves filozofija, kas ir gan estētisku, gan sadzīvīgu un izdzīvošanai svarīgu apsvērumu vadīta. No vienas puses, nepilnībās tiek rasts skaistums, no otras – salauzto ir nepieciešamība salabot. Rodot risinājumu kaut kur starp japāņu kintsugi tehniku un bijušā Austruma bloka reģionam raksturīgo taupību un ielāpu likšanu, mākslas darbos radušās plaisas tiek aizpildītas ar kausētas alvas straumītem.

Asociatīvā izstādes scenogrāfija ir līdzvērtīga atmiņas arhitektūrai, kas var atšķirties no attēlotās telpas faktiskā elementu izvietojuma un pat ietvert loģikas nesakritības un citu "telpu" apropriācijas. Šajā sajūtu-atmiņu arhīvā ir vērojami šādi "baltie plankumi" un izdegušie laukumi. Tas ir metaforisks mājoklis, kas atsedz kontrastējošas sajūtas – tajā savstarpēji neizslēdzoši mīt keramisks siltums un caur robustiem metāliskiem rakstiem uzglūn satraukums. Šie apstākļi saskan ar Elainas Skārijas darbā "Sāpju ķermenis" ierosināto – "Tie paši ķermeniskie un kognitīvie procesi, kas izraisa prieku, var tikt arī saistīti ar sāpēm, ilustrējot cilvēka sajūtu sarežģīto raksturu". Par šo neviennozīmīgo telpu trūkst konkrētu zināšanu, taču tā nav ignorances forma. Līdzīgi kā poēzijā, kur "nezināšana kļūst par sarežģītu zināšanas transcendenci", šis arhīvs funkcionē pēc dzejas noteikumiem.

Ja mēs atvērtu cilvēkus, mums atklātos ainavas.
– Anjēze Varda

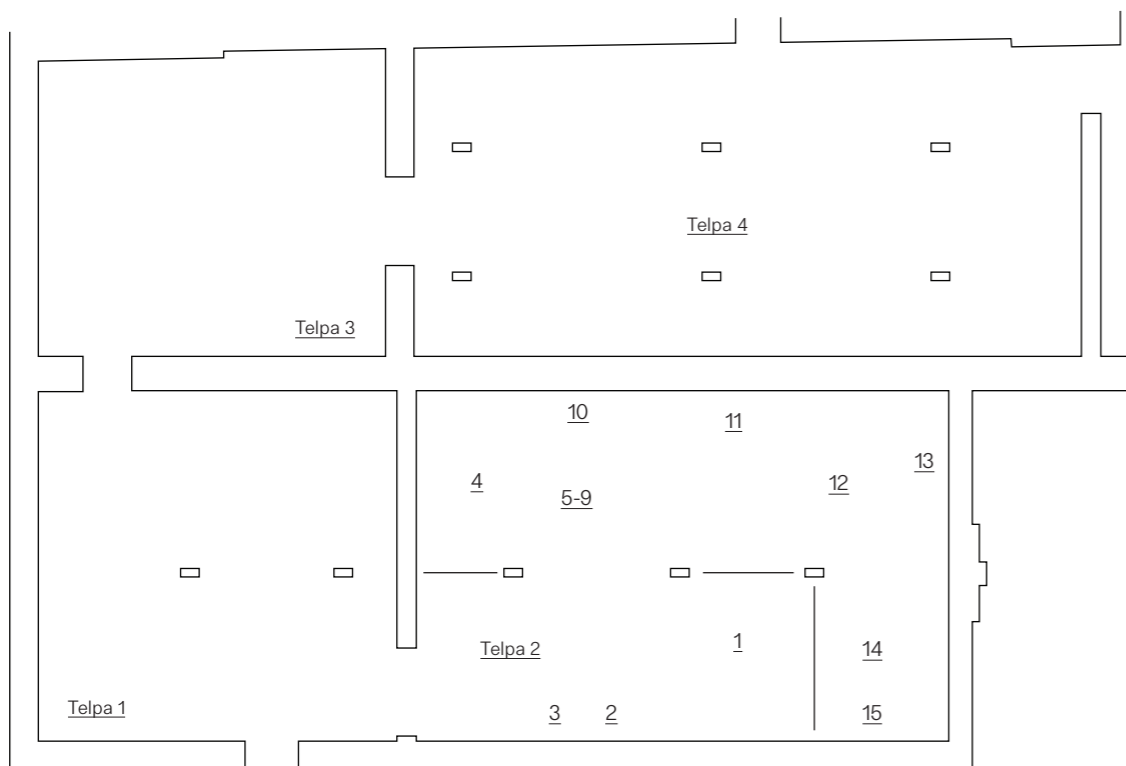
Lūkojoties caur metaforisko izstādes logu, paveras brūnīga, zaļpelēka, viegli miglaina ainava. Šajā ainavā esenciāla nozīme ir gaismai – no tā, kā tā apspīd virsmas faktūru, ir atkarīga šī reģiona telpas noskaņa. Lielākoties laiks ir miglains un apmācies. Līdz ar miglas klātesamību arī sarunu izteiksme kļūst nekonkrētāka. Apkārtējie runā mīklās un atturās no skaidru viedokļu paušanas. Karļinas Mežeckas objektu virsmas pieņem šīs ainavas mīmiskās kvalitātes. Keramikas glazūra un stikla atspīdums šo ainavu vērs tādu, kāds ir tās apgaismojums.

Informācija par individu, par mīklaino izteiksmi un reģiona vēsturi slēpjas kolektīvo šablonu arhivēšanā. Aizņemoties Mišela Fuko zināšanu arheoloģijas lēcu un draudzējoties ar Roberta Smitsona premisu par "nākotni kā apvērstu pagātņi", "Trausluma arhīvs" tiecas atsegt izdegušos laukumus un rakstīt personisku, poētiskas pašanalīzes "tagadnes vēsturi".

Teksts: Žanete Liekīte

Karļina Mežecka (1995) ir jaunā māksliniece, pašlaik dzīvo un strādā Londonā, Apvienotajā Karalistē. Ieguvisi bakalaura grādu Latvijas Mākslas akadēmijas keramikas nodaļā (2020) un maģistra grādu Londonas Karaliskajā mākslas koledžā (*Royal College of Art*) Keramikas un stikla nodaļā (2022). Nesenākās izstādes: Martinsona balva, Daugavpils Marka Rotko mākslas centrs, LV (2023); "Decentrējot, izklīdējot vienuviet", Padures muiža, LV (2023); Black Market 3, Kim? Skolas ielā 18, Rīga, LV (2022); "Sinhronitātes", Vagonu iela, Rīga, LV (2022); *My Empty Shell, Candid Gallery*, Londona, UK (2022); *Melting Pot*, Londona, UK (2022); *Security Patterns*, LOW galerija Rīga, LV (2022); *Surrender*, PILOT galerija, Rīga, LV (2021); "Demokrātijas Brīnumi", Tēlniecības kvadriennāle, Rīga, LV (2020).

"Trausluma arhīvs" ir viena no konkursa *Kim? Open Call 2023* laureātu izstādēm.



Telpa 2, "Trausluma arhīvs"

1	6	11
<i>Cradling Wail</i> , 2024 Keramika, glazūra, tērauds	<i>Grip II</i> , 2024 Keramika, stikls	<i>Muddy Waters</i> , 2024 Keramika, glazūra, alva
2	7	12
<i>Down Memory Lane</i> , 2024 Keramika, glazūra, alva	<i>Embrace I</i> , 2024 Keramika, stikls	<i>You'll find a better path</i> , 2024 Tērauds, LED, keramika, glazūra
3	8	13
<i>Body Electric</i> , 2023 Keramika, glazūra, alva	<i>Embrace II</i> , 2024 Keramika, stikls	<i>Skin Topography</i> , 2024 Keramika, glazūra, alva
4	9	14
<i>Ember</i> , 2024 Keramika, glazūra	<i>Embrace II</i> , 2024 Keramika, stikls	<i>Mended Embrace</i> , 2024 Keramika, stikls
5	10	15
<i>Grip I</i> , 2024 Keramika, stikls	<i>Forest Landing</i> , 2023 Keramika, glazūra, alva	<i>Swamp Lichen</i> , 2024 Keramika, glazūra, alva

Karļina Mežecka
Archive of Fragility

Curated by Žanete Liekīte

Kim?

19.01.–25.02.2024

Turning to the poetics of regional space and human emotional experience within it, the artist Karļina Mežecka reflects on categories of fragility. The images of the space “move in both directions: they are in us as much as we are in them”,^[1] initiated Gaston Bachelard. Leaning on this statement, the exhibition *Archive of Fragility* encompasses interior space and the individual's inner world as well as external space and outward bodily experience, becoming a tool for analysis of the human soul.

In the exhibition the human body has assumed an allegorical presence amid the investigation of heightened emotional states. The compromised forms of the artworks bring to mind the physical and emotional fragility of the body, and its delicacy is reflected in the “easily breakable” materials. Since the ancient civilisations, ceramics have been symbolically linked with the representation of the body, and in Mežecka's works they depict the imprints of experiences on a person. These reveal a dual philosophy of life, guided by both aesthetic considerations and the quotidian ones that are essential for survival. On the one hand, beauty is found in these imperfections; on the other, there is the necessity of repairing what is broken. Finding a solution somewhere between the Japanese *kintsugi* technique and the frugal repair and patching typical of the former Eastern Bloc, the cracks within the works have been filled in with streamlets of molten tin.

The exhibition's associative scenography mirrors the architecture of memory, diverging from the factual layout of elements within the space in question and maybe even containing logical discrepancies and appropriations from other “spaces.” Within this archive of memory-feelings, one can encounter such “blank spots” and burned-out fields. It is a metaphorical house that reveals contrasting sensations – inside ceramic warmth resides in a mutually inclusive way, while anxiety lurks in the robust metallic cut-outs. These conditions correspond to what is suggested by Elaine Scarry's work *The Body in Pain*, where the same bodily and cognitive processes that cause pleasure can also be linked with pain, illustrating the complex nature of human emotions. There is a lack of specific knowledge about this ambiguous space, yet this is not a form of ignorance. Just like in poetics, where “not knowing is a difficult transcendence of knowledge”^[2], this archive operates according to the rules of poetry.

“If we opened people up, we'd find landscapes.”
–Agnès Varda

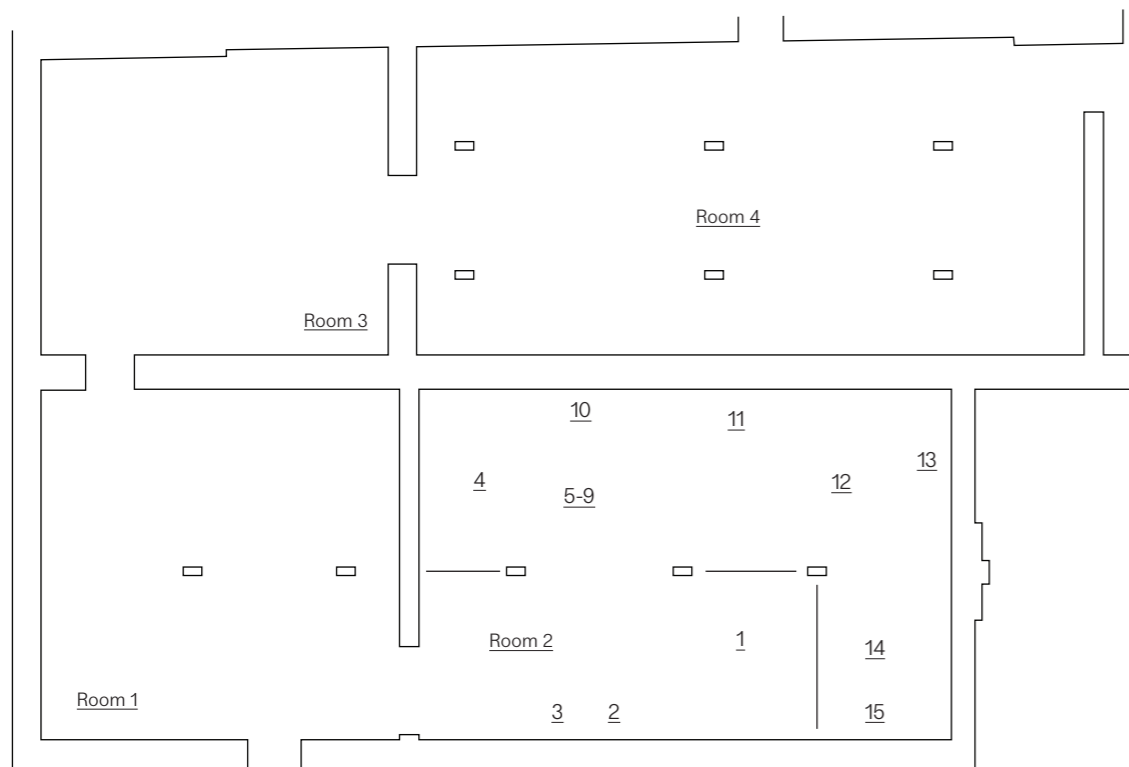
The exhibition's metaphorical window opens to reveal a landscape tinged with shades of brown and grey-green, softened by a light fog. Light has a fundamental meaning in this landscape, as the ambiance of this region's space relies on the way the surface texture is illuminated. The weather is mostly foggy and overcast. This presence of fog also imparts a certain vagueness to the nature of expression in conversation. People speak in riddles, sidestepping straightforward opinions. The surfaces of Karļina Mežecka's objects assume the mimicking qualities of this landscape. The glazing of the ceramics and the reflection on the glass transform the landscape as the lighting changes.

Archiving collective patterns conveys information about individuals, the enigmatic form of expression and the region's history. Through the lens of Michel Foucault's archaeology of knowledge and aligned with Robert Smithson's proposition about “future as reversed past,” the *Archive of Fragility* strives to disclose the burned-out spots and write a personal, poetic self-analysis “history of the present.”

Text: Žanete Liekīte

Karļina Mežecka (1995) is an artist presently living and working in London, UK. She earned her bachelor's degree from the Department of Ceramics at the Art Academy of Latvia (2020) and her MA from the Ceramics & Glass programme at the Royal College of Art in London (2022). Her most recent exhibitions include Martinsons Award, Mark Rothko Art Centre, Daugavpils, Latvia (2023); *Decentrality Dispersed in One Place*, Padure Manor, Padure, Latvia (2023); *Black Market 3*, Kim? Skolas street 18, Rīga, Latvia (2022); *Synchronicities*, Vagonu street, Rīga, LV (2022); *My Empty Shell*, Candid Gallery, London, UK (2022); *Melting Pot*, London, UK (2022); *Security Patterns*, LOW Gallery, Rīga, Latvia (2022); *Surrender*, PILOT Gallery, Rīga, Latvia (2021); *Wonders of Democracy*, Sculpture Quadrennial, Rīga, Latvia (2020).

Archive of Fragility is one of three exhibitions by Kim? Open Call 2023 winners.



Room 2, *Archive of Fragility*

- | | | |
|-------------------------------------------------------------|------------------------------------------------------------|------------------------------------------------------------------------------|
| 1
<i>Cradling Wail</i> , 2024
Ceramics, glaze, steel | 6
<i>Grip II</i> , 2024
Ceramics, glass | 11
<i>Muddy Waters</i> , 2024
Ceramics, glaze, tin |
| 2
<i>Down Memory Lane</i> , 2024
Ceramics, glaze, tin | 7
<i>Embrace I</i> , 2024
Ceramics, glass | 12
<i>You'll find a better path</i> , 2024
Steel, LED, ceramics, glaze |
| 3
<i>Body Electric</i> , 2023
Ceramics, glaze, tin | 8
<i>Embrace II</i> , 2024
Ceramics, glass | 13
<i>Skin Topography</i> , 2024
Ceramics, glaze, tin |
| 4
<i>Ember</i> , 2024
Ceramics, glaze | 9
<i>Embrace II</i> , 2024
Ceramics, glass | 14
<i>Mended Embrace</i> , 2024
Ceramics, glass |
| 5
<i>Grip I</i> , 2024
Ceramics, glass | 10
<i>Forest Landing</i> , 2023
Ceramics, glaze, tin | 15
<i>Swamp Lichen</i> , 2024
Ceramics, glaze, tin |

^[1] Bachelard, G. *Poetics of Space*. Introduction, p xxxiii. Beacon Press, Boston, 1994.

^[2] Ibidem