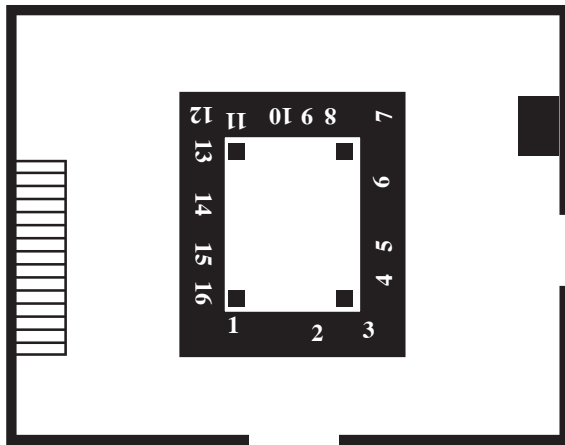
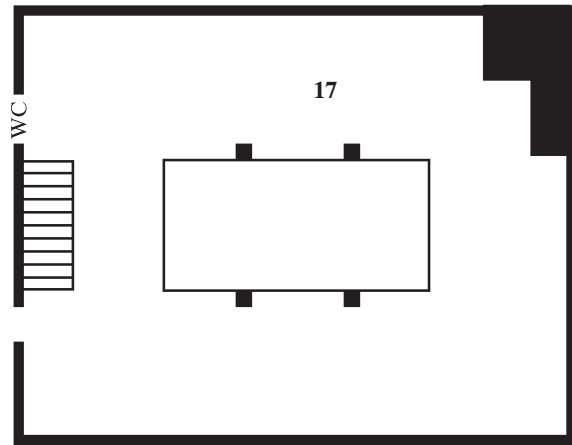


Ground level / Begane grond



Upper level / Bovenste verdieping



- 1 Patty Chang, *Glass Urinary Device (QM43, Amber Half)*, 2017, hand-blown borosilicate glass, plastic and tape, 22.8 x 7.6 x 7.6cm
- 2 Patty Chang, *Glass Urinary Device (QM01, Shoe with duct tape)*, 2017, hand-blown borosilicate glass, plastic and tape, 28 x 8.2 x 8.2cm
- 3 Patty Chang, *Glass Urinary Device (QM03, Chute)*, 2017, hand-blown borosilicate glass, plastic and tape, 48.3 x 7.6 x 7.6cm
- 4 Patty Chang, *Glass Urinary Device (QM04, Lil white funnel)*, 2017, hand-blown borosilicate glass, plastic and tape, 26.6 x 6.35 x 6.35cm
- 5 Patty Chang, *Glass Urinary Device (QM02, Shovel with masking tape)*, 2017, hand-blown borosilicate glass, plastic and tape, 21 x 7.6 x 7cm
- 6 Patty Chang, *Glass Urinary Device (QM14-A-B-C, Wings)*, 2017, hand-blown borosilicate glass, plastic and tape, 65.4 x 62.8 x 8.9cm
- 7 Patty Chang, *Glass Urinary Device (QM35, Triple Spout)*, 2017, hand-blown borosilicate glass, plastic and tape, 48.3 x 17.8 x 19.1cm
- 8 Patty Chang, *Glass Urinary Device (QM41)*, 2017, hand-blown borosilicate glass, plastic and tape, Part 1: 20.3 x 6.3 x 6.3cm, Part 2: 12.7 x 6.3 x 6.3cm
- 9 Patty Chang, *Glass Urinary Device (QM49, Sleek Twist)*, 2017, hand-blown borosilicate glass, plastic and tape, 17.8 x 6.4 x 6.4cm

- 10 Patty Chang, *Glass Urinary Device (QM21, Rectangles)*, 2017, hand-blown borosilicate glass, plastic and tape, 15.2 x 9.5 x 6.3cm
- 11 Patty Chang, *Glass Urinary Device (QM36, High Tower)*, 2017, hand-blown borosilicate glass, plastic and tape, 83.8 x 8.9 x 8.9cm
- 12 Patty Chang, *Glass Urinary Device (QM45, Large double)*, 2017, hand-blown borosilicate glass, plastic and tape, 36.2 x 9.5 x 9.5cm
- 13 Patty Chang, *Glass Urinary Device (QM45, Coke 2 Litre)*, 2017, hand-blown borosilicate glass, plastic and tape, 22.8 x 10.2 x 10.2cm
- 14 Patty Chang, *Glass Urinary Device (QM23, Cap Filters)*, 2017, hand-blown borosilicate glass, plastic and tape, 38.1 x 22.9 x 12.7cm
- 15 Patty Chang, *Glass Urinary Device (QM39, Crush)*, 2017, hand-blown borosilicate glass, plastic and tape, 21.6 x 7.6 x 7.6cm
- 16 Patty Chang, *Glass Urinary Device (QM11)*, 2017, hand-blown borosilicate glass, plastic and tape, 33 x 8.9 x 9.5cm
- 17 Patty Chang, *Fountain*, 1999, single-channel digital video (colour, sound), 5 min 30 sec.

ENG

In 2015, artist Patty Chang followed the South-to-North Water Diversion Project, the longest aqueduct in the world, which brings water from southern to northern China. While walking, she collected her urine in discarded plastic bottles found along the way, drawing a connection between the large-scale infrastructural attempt to control the flow of water and the uncontrollable flows of her own body. Once back in Boston, Chang made a series of hand-blown glass sculptures modelled on the plastic bottles that she utilised during her journey. For her exhibition at A Tale of A Tub, a collection of these prosthetic-like sculptures are presented on the ground floor, reflecting on the flow of water that once passed through the former washhouse alongside Chang's own ruminations on water as a metaphorical point of departure for geopolitics, human excess and waste.

The body and its confrontation with the realities of access has long underpinned the work of Patty Chang. Most known for her video and photographic work from the mid 1990s, through which she focused on the performing female body, her more recent works unpack the geographical and environmental realities of locations of political, cultural and personal significance. While a notable turn, bodily fluids continue to flow through her work, from urine to breast milk to tears. Here, Chang's glass urinary devices almost act as a hinge between her early feminist expressions and her later mediations on landscape. Within the context of the Netherlands and the contested history of public sanitation—from Dolle Mina campaigning for women's 'pee rights' in the 1960s to Geerte Piening protesting the continued lack of public toilets for women by urinating in the street and refusing to pay the fine in 2015—Chang's series of sculptures push at the visibility of our daily encounters with problems of access, both within the domains of public health and beyond.

NL

In 2015 volgde de Amerikaanse kunstenaar Patty Chang het South-to-North Water Diversion Project, het langste aquaduct ter wereld, dat water van Zuid- naar Noord-China brengt. Tijdens het wandelen verzamelde ze haar urine in afgedankte plastic flessen die ze onderweg vond, waarmee ze een verband legt tussen grootschalige infrastructurele beheersing van waterstromen en de oncontroleerbare stromen van haar eigen lichaam. Eenmaal terug in Boston maakte Chang een serie handgeblazen glassculpturen naar het voorbeeld van de plastic flessen die ze tijdens haar reis gebruikte. Voor Changs tentoonstelling in A Tale of A Tub zal op de begane grond een verzameling van deze prothese-achtige sculpturen worden gepresenteerd, die reflecteren op de waterstroom die ooit door het voormalige washuis stroomde, naast Changs eigen ideeën over water als een metaforisch startpunt naar geopolitiek, menselijke overdaad en verspilling.

Het lichaam en de confrontatie met beperkte toegankelijkheid vormen al langer de basis voor het werk van Patty Chang. Ze werd het meest bekend om haar video- en fotowerk van midden jaren negentig, waarin ze focuste op de performance van het vrouwelijke lichaam, terwijl ze in haar recente werk geografische en ecologische locaties met een politieke, culturele en persoonlijke betekenis onderzoekt. Een opmerkelijke wending, al blijven lichaamsvloeistoffen door haar werk stromen, van urine tot moedermelk tot tranen. De glass urinary devices van Chang worden zo een schakel tussen haar vroege feministische uitingen en haar latere reflecties op het landschap—vanwege hun link met gender-stereotypering en beperkingen in de publieke ruimte. Binnen de context van Nederland en de omstreken geschiedenis van openbare sanitaire voorzieningen—van Dolle Mina die campagne voerde voor de 'plasrechten' van vrouwen in de jaren '60 tot Geerte Piening die protesteerde tegen het voortdurende gebrek aan openbare toiletten voor vrouwen door op straat te plassen en te weigeren de boete te betalen in 2015—brengt de serie sculpturen van Chang de zichtbaarheid van onze dagelijkse ontmoetingen met toegangsproblemen naar voren, zowel binnen het domein van de volksgezondheid als daarbuiten.

A Tale of A Tub
JUSTUS VAN EFFENCOMPLEX

Justus van Effenstraat 44
3027 TK Rotterdam
The Netherlands

www.ataleofatub.org
info@a-tub.org