

Transits  
Patricia Fernández

12 November – 18 December, 2021

All humans are born within moving time and eventually face death. Predicting the moment may be possible, but it cannot be determined. *Transits* refers to the entrance or exit of many conscious sensory activities from life's start, to its end. Patricia Fernández explores the cycle of the sensory organs, development, transition, and decline, to reorganize and assemble linked personal narratives in her work. Following *Heartbeats* at Commonwealth and Council (2021), which embodies the abstract sense of vision the artist has come to recognize from the uncertainty that arises from isolation, *Transits* focuses on the processes of physical change and psychological development experienced during the same period.

Fernández, who lives and works in Los Angeles, gave birth to her first child in February. During her ten-lunar-month pregnancy, the artist spent most of her time in the Mojave Desert, due to the severe pandemic. While alone in the vastness of nature, she researched and archived materials relevant to the changes she observed in her body. The wheel shape appearing in *Visualization for Dilation 1-10* (2021) references an instructional tool on cervical dilation used by midwives. Simultaneously occurring in this series are such phenomena as microchimerism, or the exchange of cells between fetus and mother; diagrams for ocular and tactile stimulation; and the phases of the moon. The red linen used in the paintings is dyed with cochineal<sup>1</sup> collected by the artist. Representing ten months, they are paired with ten round walnut discs engraved with the symbol "x".

The "x" pattern seen throughout Fernández's sculptures signifies the connection between generations through the conveyance of history and symbolizes the relationship of the past and the future. This sculptural method is passed on from her grandfather living in Spain, and the project *Box (a proposition for ten years)* (2012–2022)<sup>2</sup> allows for a closer look into the transmission of knowledge. In *Transits*, the artist presents five sculptures reminiscent of children's tactile play toys, as in *Horizontal Hand-Eye* (2021) and *Vertical Hand/Eye* (2021). These works visualize a device that reflects perception through touch, such as in the case of her grandfather, who is losing sight as he enters the latter stages of his life.

The development of vision and touch in newborns is similar to that of senile sensory degeneration. Patricia Fernández abstractly lists the connections between birth and death, what is felt first and last. Merleau-Ponty writes, "Time is, therefore, not a real process, not an actual succession that I am content to record. It arises from my relation to things."<sup>3</sup> The exhibition proposes a consideration of time, rising between us and the objects corresponding to the artist's sentiments.

Patricia Fernández (b.1980, Spain) received her MFA from California Institute of the Arts, and her BFA from University of California, Los Angeles. Selected recent solo exhibitions include *Heartbeats*, Commonwealth & Council, Los Angeles, CA (2021); *Here is My Name*, Todd Madigan Gallery, California State University, Bakersfield, CA (2018); *Cinco caminos de parted*, Centro de Arte Contemporáneo de Caja de Burgos, Burgos, Spain (2015), and the ongoing *Box (a proposition for ten years)*, Commonwealth & Council, Los Angeles, CA (2014–present). Her work has been shown in group exhibitions at such institutions as LACMA, Los Angeles, CA (2020); Angel's Gate Cultural Center, San Pedro, CA (2019); Orange County Museum of Art, Santa Ana, CA (2017); Craft and Folk Art Museum, Los Angeles, CA (2017); Hammer Museum, Los Angeles, CA (2012).

---

1 Scale insect parasitic on cactus, native to subtropical America. Red dye can only be extracted from females.

2 <https://www.patriciafernandez.com/work/box-a-proposition-for-ten-years>

3 Merleau-Ponty, M., & Smith, C. (2018). *Phenomenology of perception*. Franklin Classics.



12 November – 18 December, 2021

모든 인간은 운동하는 시간 안에서 탄생하고 죽음을 마주한다. 우리는 그 순간을 예측할 수 있으나 결정할 수는 없다. <Transits>는 한 사람이 태어나 생을 마감할 때까지 인식하는 수많은 감각 활동의 교차를 의미한다. 패트리시아 페르난데즈는 감각기관의 발달, 변화, 감퇴 과정을 탐구하고 이와 연결되는 개인적인 기억과 이야기들을 회화와 조각으로 재조직하고 재조립한다. 불투명한 고립 속에서 작가가 인식하게 된 추상적인 시각감을 구현한 <Heartbeats>(2021, 커먼웰스 앤드 카운슬) 전에 이은 <Transits>전은 그가 동일한 시기에 경험한 신체적 변화 과정과 정서적 교감을 집중해서 다룬다.

LA에서 거주하고 활동하는 페르난데즈는 지난 2월 첫아이를 출산했다. 작가는 열 달간의 임신 기간 동안 심각한 팬데믹으로 인해 타인과의 접촉이 거의 단절된 상태로 대부분의 시간을 모하비 사막에서 보냈다. 그는 광활한 자연 속에서 자신의 몸의 변화를 관찰하고 관련된 학술 자료를 찾아 아카이빙했다. <Visualization for Dilation 1-10>(2021)에는 바퀴 형태가 공통적으로 드러난다. 이 형상은 조산사들이 자궁경부 확장을 교육하던 도구에서 참조했다. 작가는 직접 채취한 코치닐<sup>1</sup>로 염색한 다양한 붉은빛 린넨에 세로 교환, 발달 도표, 달의 변화 등을 그렸다. 열 달의 시간을 의미하는 10점의 페인팅은 “x” 모양이 조각된 10개의 동근 호두나무 디스크와 짝을 이룬다.

페르난데즈의 조각에 연속적으로 등장하는 “x” 모양은 관행을 통한 세대 간의 연결을 뜻하며 동시에 과거와 미래라는 상징적 의미를 가지고 있다. 이 조각 방식은 스페인에 거주하는 그의 할아버지에게 배운 것으로 10년의 시간을 기반으로 한 프로젝트 <Box>(2012–2022)<sup>2</sup> 를 통해 여러 해에 걸친 전수과정을 세밀히 살펴볼 수 있다. <Transits>전에서 작가는 <Horizontal Hand-Eye>(2021), <Vertical Hand/Eye>(2021)와 같은 아이들의 촉감놀이 도구를 연상시키는 5점의 조각 작품을 선보인다. 이 작업은 인생의 마지막 단계에 접어들며 시각을 잃어가는 할아버지가 촉각으로 인지할 수 있는 장치를 연상하며 제작했다.

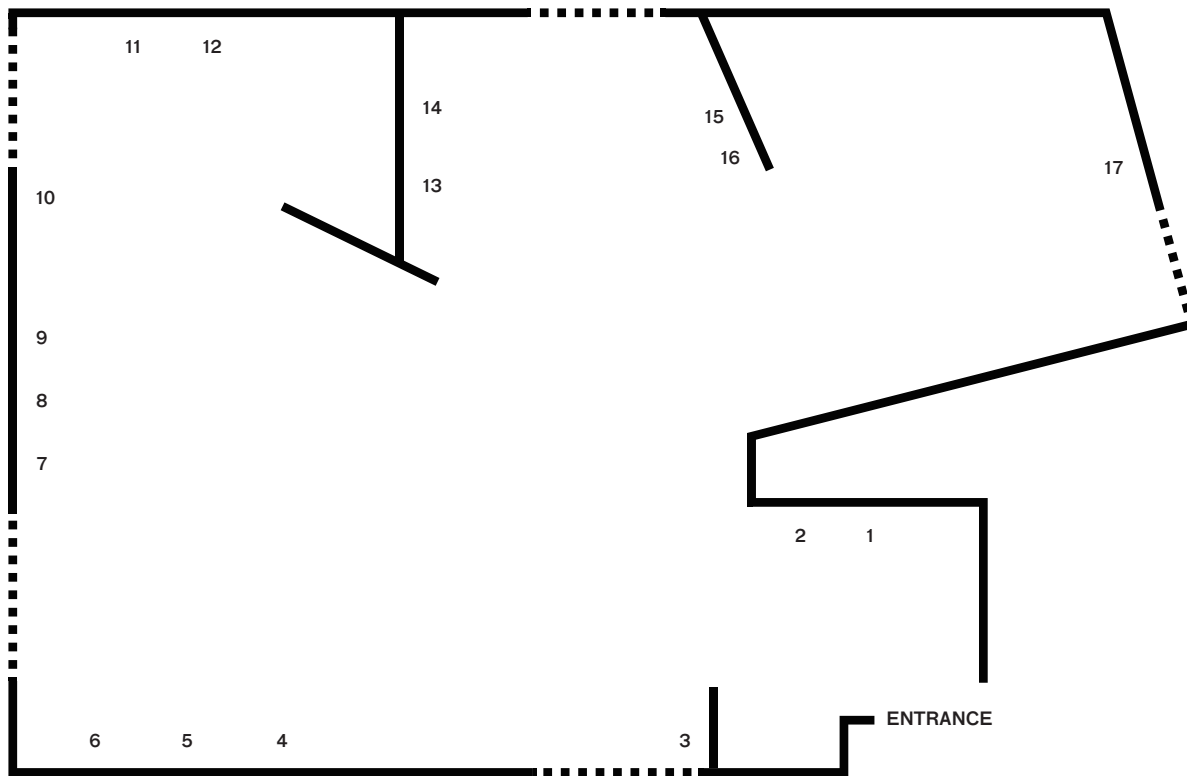
신생아 시기의 시각과 촉각의 발달 단계는 노년기의 감각 퇴화 단계와 유사성을 띤다. <Transits>전에서 패트리시아 페르난데즈는 탄생과 죽음, 우리가 처음 감각하는 것과 마지막으로 감각하는 것이 가진 연결성을 풍경 속에 담긴 시간과 함께 추상적으로 나열한다. 메를로-퐁티는 시간은 자신이 기록하는 데 만족하는 실제적 과정, 실제적 연속이 아닌 사물과 나의 관계에서 탄생한다고 말한다.<sup>3</sup> 전시를 통해 작가의 기억과 기록이 반영된 사물과 우리 사이에서 형성되는 시간에 대하여 생각해 보고자 한다.

패트리시아 페르난데즈(b.1980, 스페인)는 캘리포니아예술대학에서 석사과정을, 캘리포니아대학교 로스앤젤레스에서 학부를 졸업했다. 작가는 개인전 <Heartbeats>(2021, 커먼웰스앤카운슬, 로스앤젤레스), <Here is My Name>(2018, 토드 매디간 갤러리, 캘리포니아주립대학교, 베이커즈필드), <Cinco caminos de parted>(2015, 카하 데 부르고스 아트 센터, 부르고스, 스페인), <Box (a proposition for ten years)>(2014–현재, 커먼웰스앤카운슬, 로스앤젤레스)를 개최했다. 또한 LACMA, 엔젤스 게이트 컬처럴센터, 오렌지 카운티 미술관, 크라프트 앤드 포크 아트 박물관, 해머 미술관 등 다수의 기관에서 단체전에 참여했다.



---

1 아열대 아메리카 지역에 자생하는 선인장에 기생하는 연지벌레. 암컷에서만 적색계 염료를 추출할 수 있다.  
2 <https://www.patriciafernandez.com/work/box-a-proposition-for-ten-years>  
3 모리스 메를로-퐁티, *지각의 현상학*(1945), 류익근 옮김, 문학과지성사



- 1 *Visualization for Dilation 1*, 2021, Oil on cochineal dyed linen with walnut frame; carved walnut and bone, 48,9×38,7×5,7 cm; 10,2×10,2×1 cm
- 2 *Visualization for Dilation 2*, 2021, Oil on cochineal dyed linen with walnut frame; carved walnut and bone, 48,9×38,7×5,7 cm; 10,2×10,2×1 cm
- 3 *Lunar Moon in September (Cascade Range)*, 2020, Hand-carved walnut, oil on tin, second, minute and hour hands, and quartz clock movement on panel, 31,8×24,1×3,8 cm
- 4 *Visualization for Dilation 3*, 2021, Oil on cochineal dyed linen with walnut frame; carved walnut and bone, 48,9×38,7×5,7 cm; 10,2×10,2×1 cm
- 5 *Visualization for Dilation 4*, 2021, Oil on cochineal dyed linen with walnut frame; carved walnut and bone, 48,9×38,7×5,7 cm; 10,2×10,2×1 cm
- 6 *Visualization for Dilation 5*, 2021, Oil on cochineal dyed linen with walnut frame; carved walnut and bone, 48,9×38,7×5,7 cm; 10,2×10,2×1 cm
- 7 *Horizontal Hand-Eye*, 2021, Hand-carved walnut, and maple, 30,5×15,2×26,7 cm
- 8 *Vertical Hand/Eye*, 2021, Hand-carved walnut, and maple, milk paint and flashe, 17,8×22,9×6,4 cm
- 9 *Ocular Harmony Disc*, 2021, Hand-carved walnut, and maple, 30,5×15,2×1,9 cm
- 10 *Visualization for Dilation 6*, 2021, Oil on cochineal dyed linen with walnut frame; carved walnut and bone, 48,9×38,7×5,7 cm; 10,2×10,2×1 cm
- 11 *Visualization for Dilation 7*, 2021, Oil on cochineal dyed linen with walnut frame; carved walnut and bone, 48,9×38,7×5,7 cm; 10,2×10,2×1 cm
- 12 *Visualization for Dilation 8*, 2021, Oil on cochineal dyed linen with walnut frame; carved walnut and bone, 48,9×38,7×5,7 cm; 10,2×10,2×1 cm
- 13 *Visualization for Dilation 9*, 2021, Oil on cochineal dyed linen with walnut frame; carved walnut and bone, 48,9×38,7×5,7 cm; 10,2×10,2×1 cm
- 14 *Visualization for Dilation 10*, 2021, Oil on cochineal dyed linen with walnut frame; carved walnut and bone, 48,9×38,7×5,7 cm; 10,2×10,2×1 cm
- 15 *Tactile Systems*, 2021, Hand-carved walnut and maple, 20,3×25,4×3,8 cm
- 16 *Interhemispheric Infinity*, 2021, Hand-carved maple, 18,4×33×1,3 cm
- 17 *Rhythmic Moon in December (Long Valley Caldera)*, 2020, Hand-carved walnut, oil on tin, metal, house paint, second hand, quartz clock movement, 45,7×43,2×3,8 cm