

SOLO EXHIBITION

PARIS | BASEL

07.12.2024–18.01.2025
UNTITLED
(INFLATABLE SLIDER)
BAT-AMI RIVLIN

Text by Charlie Mills

LO BRUTTO STAHL

EN (original text):

Bat-Ami Rivlin creates arresting, paradoxical sculptures that disrupt and reorientate our relationship to everyday objects. Working with site-specific economies, her improvised, informal assemblages – comprising a range of consumer goods, domestic and industrial products; the flotsam and jetsam of contemporary material culture – call to attention the ontological surplus of discrete objects, their latent affect and often-charged codification when connected to, through and with the human body. Through formal annexing, displacement and proposition, Rivlin's subversive – and at times, whimsical – ecology of objects is populated with foreign entities bound only to themselves, alluding to broader systems of codependency, exchange, control, crisis and survival, oscillating between contrasting sensations of *imprévu* and *déjà vu* – between the unexpected and the strangely familiar.

Untitled (inflatable slider) is an exhibition in two-parts, marking Rivlin's first solo presentation with Lo Brutto Stahl and the inauguration of Lo Brutto Stahl's new permanent exhibition space in Air Service Basel, Basel's private airport. Split between Lo Brutto Stahl's primary gallery in Paris and its satellite Basel space, the exhibition continues Rivlin's *modus operandi* of working with locally-informed surplus objects to produce poetic sculptural installations that both invite and obscure metaphorical analysis. The execution of the exhibition is defined and articulated through a single 'protocol' – a score of parameters and instructions enacted onto a particular object that vicariously determines its topology and character in any given space: in this case, each site hosting the unravelling architectural concertina of a monumental 14m pressurised evacuation slide salvaged from an Airbus A380, the world's largest passenger aircraft and the only full-length double-deck jet airliner; a model later withdrawn from production in the wake of the global pandemic.

Unfurling through a voluptua of systematic, instructional folds or strewn flat across the open space of the gallery, *Untitled (inflatable slider)* as a protocol includes the elemental object of a locally-sourced surplus inflatable Airbus A380 slider, coupled with inalienable directives such as 'cut through 10 LB straps located through the slider to release and unroll', and 'if the slider comes in contact with a corner, create 2 folds that mimic the corner's angle.' It is a system of enactment that confounds principles of artwork, articulation, creating an ever-unfolding syntax of the given that not only determines the two instances of this exhibition, but any and all future presentations of the work: the particular jurisdictions of future locations in which *Untitled (inflatable slider)* may be shown affecting the availability of the evacuation slide model, its material and formal capacities, its latent affectual qualities.

Untethered from their prescribed function and rearticulated as autonomous, incommensurable objects that perform a new language, Rivlin's objects reveal not only the systems of categorisation, production and utility that overcode our material world, but the ultra-contemporary network these highly-designed objects exist within: subject to vociferous regulation and testing by the aviation industry, empowered by global tourism and trade, made possible by fibre-reinforced plastics and heat-reflective paint, aerospace technology, business compliance, pressurised gas and inflation chambers, modelled on the human BMI index, gravity and velocity, computer simulation and corporate risk analysis – baiting associated metaphors of late-capitalist crisis and the failure of modern care mechanisms. However, for Rivlin it is the inherent performativity, the internal logic and reconfigured nature of the object itself which sublimates – whilst not eliminating – these networked allusions into the immanent qualities of the slides themselves; establishing a fragmented yet alluring call and response between object, architecture and body.

FR (traduit du texte original en anglais) :

Bat-Ami Rivlin crée des sculptures captivantes et paradoxales qui perturbent et réorientent notre relation aux objets quotidiens. Travaillant à partir d'économies locales, ses assemblages improvisés et informels - composés d'une variété de biens de consommation, de produits domestiques et industriels, et des résidus de la culture matérielle contemporaine - attirent l'attention sur le surplus ontologique d'objets, leur charge émotionnelle latente et leur codification, souvent chargée, lorsqu'ils sont reliés au corps humain, à travers et avec lui. Par annexion formelle, déplacement et proposition, Rivlin est subversive - et parfois ludique - le réseau d'objets est peuplé d'entités étrangères, liées entre elles, faisant allusion à des systèmes plus larges de codependance, d'échange, de contrôle, de crise et de survie, oscillant entre des sensations contrastées d'imprévu et de déjà vu - entre l'inattendu et l'étrangement familier.

Untitled (inflatable slider) est une exposition en deux parties, marquant la première présentation solo de Rivlin avec Lo Brutto Stahl et l'inauguration du nouvel espace d'exposition permanent de Lo Brutto Stahl au sein d'Air Service Basel, l'aéroport privé de Bâle. Répartie entre la galerie principale de Lo Brutto Stahl à Paris et son espace satellite à Bâle, l'exposition poursuit le *modus operandi* de Rivlin qui consiste à travailler avec des objets excédentaires d'origine locale pour produire des installations sculpturales poétiques qui invitent tout autant qu'elles obscurcissent l'analyse métaphorique. L'exécution de l'exposition est définie et articulée autour d'un unique « protocole » - une partition de paramètres et d'instructions appliqués à un objet qui détermine par procuration sa topologie et son caractère dans tout espace donné : dans ce cas, chaque site accueille le déploiement architectural en accordéon d'un toboggan d'évacuation gonflable monumental de 14 mètres provenant d'un Airbus A380, le plus grand avion de transport de passagers au monde et le seul avion de ligne à réaction à double pont intégral ; un modèle qui a été retiré de la production à la suite de la pandémie mondiale.

Déployé à travers une volupté de plis systématiques et instructifs ou étalé à plat dans l'espace ouvert de la galerie, *Untitled (inflatable slider)*, en tant que protocole, comprend l'objet élémentaire d'un toboggan gonflable d'Airbus A380 provenant d'un surplus local, associé à des directives inaliénables telles que « couper 10 sangles LB situées à travers le toboggan pour le libérer et le dérouler », et « si le toboggan entre en contact avec un coin, créer 2 plis qui imitent l'angle de ce coin ». Il s'agit d'un système de réalisation qui mêle les principes de l'œuvre d'art et de son articulation, créant une syntaxe qui ne cesse de se déployer et qui détermine non seulement les deux versions de cette exposition, mais aussi toutes les présentations futures de l'œuvre : les particularités des futurs lieux dans lesquels *Untitled (inflatable slider)* peut être présenté affectent la disposition du toboggan d'évacuation, ses capacités matérielles et formelles, ses qualités affectuelles latentes.

Détachés de leur fonction prédéfinie et réarticulés en tant qu'objets autonomes qui interprètent un nouveau langage, les objets de Rivlin révèlent non seulement des systèmes de catégorisation, de production et d'utilité qui surcodent notre monde matériel, mais aussi un réseau ultra-contemporain au sein duquel ces objets au design élaboré s'inscrivent : soumis à une réglementation et à des tests rigoureux de l'industrie aéronautique, renforcés par le tourisme et le commerce mondial, rendus possibles par les plastiques renforcés de fibres et la peinture thermo-réfléchissante, la technologie aérospatiale, la conformité commerciale, le gaz pressurisé et les chambres à air, modelés sur l'indice IMC humain, la gravité et la vélocité, la simulation informatique et l'analyse des risques - amenant des métaphores associées à la crise capitaliste tardive et à l'échec des mécanismes modernes de protection. Cependant, pour Rivlin, c'est la performativité inhérente, la logique interne et la nature reconfigurée de l'objet lui-même

EN (original text):

It is no coincidence we see no trace of the artist's hand in either installation. Sourced from a French aircraft 'boneyard', a storage site for planes retired from service, Rivlin's choice of object is on the one hand immediate and literal – unapologetically so. It demands from us an instinctive recognition of the object's utility or genesis at the very moment of its cessation and futility, compelling us to acknowledge the echo of a song that lingers long after the last note has faded. We are drawn to the near-libidinal quality of each slide's cosmetic silver skin; the industrial embryo of its erupted steel container; its careworn, slackened body; its failure to support our weight, size and mass; its intensities of speed, ascension, paroxysm and collapse, all of which take on emergent affects and meanings within the specific architectural details of each space.

In every case, Rivlin's *Untitled (inflatable slider)* as an artwork protocol produces a singular sculptural assemblage, but composed of parts and enunciations that stubbornly reclaim their own place. Imbibed with formal intuition, harmony and abruptness, Rivlin's work reflects what Maggie Nelson would describe as 'the music of thinking',¹ the contested yet melodic blank space of what lies in-between – one that Rivlin uses to address an existentialism of sculpture in the present: both the terror that emerges from the universal equivalence and exchangeability of all objects and materials, and the freedom that emerges from objects that are nevertheless constantly exerting agency onto the world around them.

Charlie Mills

FR (traduit du texte original en anglais) :

qui sublimement - sans pour autant les éliminer - ces allusions, liées aux paramètres des toboggans eux-mêmes; établissant un aller-retour fragmenté mais séduisants entre l'objet, l'architecture et le corps.

Ce n'est pas un hasard si nous ne voyons aucune trace de la main de l'artiste dans les deux installations. Sourced dans un « cimetière » d'avions français, un site d'entreposage d'avions retirés du service, le choix de l'objet par Rivlin est à la fois immédiat et littéral - sans compromis. Il nous est demandé une reconnaissance instinctive de l'utilité de l'objet ou de son origine à l'instant même de sa mort et de l'émergence de sa futilité, nous obligeant à reconnaître l'écho d'une chanson qui persiste longtemps après sa dernière note. Nous sommes attirés par la dimension quasi libidinale de la peau argentée cosmétique de chaque toboggan; par l'embryon industriel qui jaillit de son contenant en acier érodé; par son corps usé et relâché, par son incapacité à supporter notre poids, notre taille et notre masse, par ses dynamiques de vitesse, d'ascension, de paroxysme et d'effondrement, autant d'éléments qui prennent de nouvelles significations en fonction des détails architecturaux spécifiques de chaque espace.

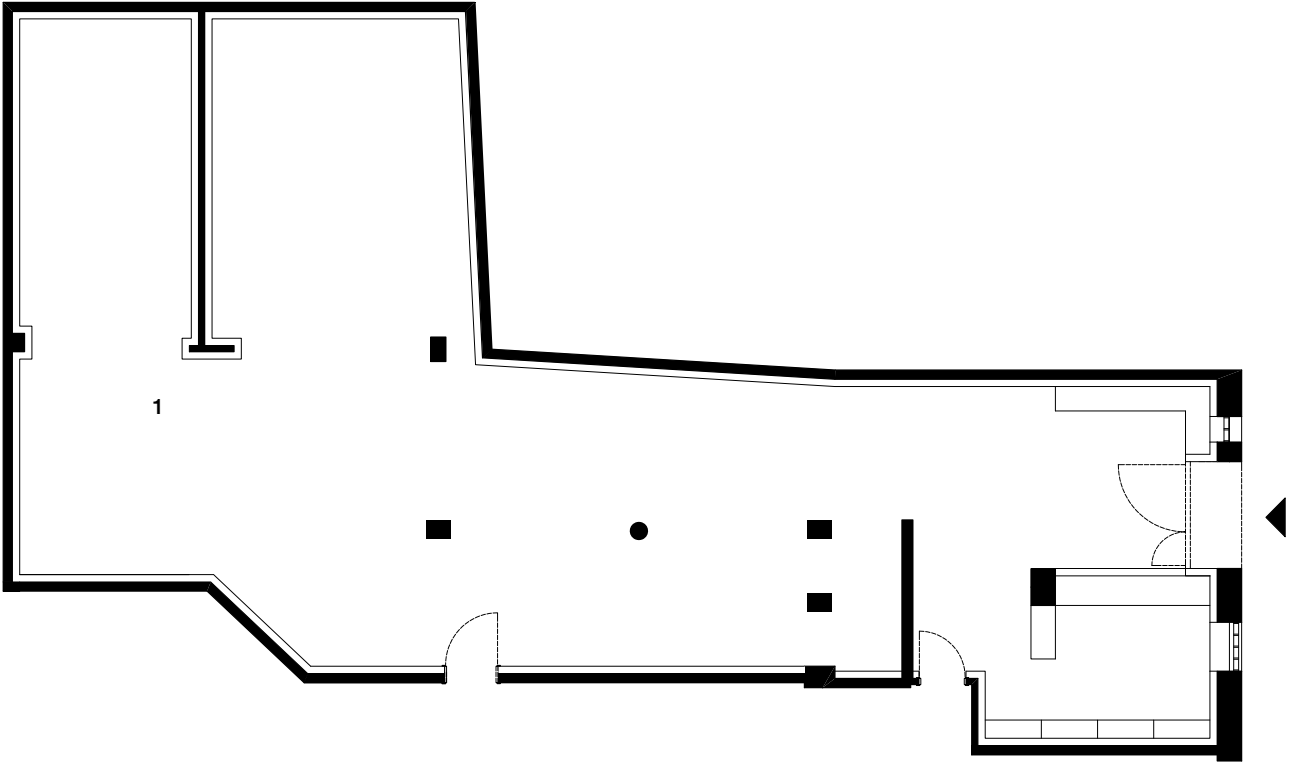
Dans tous les cas, *Untitled (inflatable slider)* de Rivlin, en tant que protocole, produit un assemblage sculptural unique, mais composé de fragments et des instructions qui revendiquent obstinément leur propre place. Imprégné d'intuitions formelles, d'harmonie et de fulgurances, le travail de Rivlin reflète ce que Maggie Nelson décrirait comme « la musique de la pensée¹ », le contesté mais mélodique espace vide qui se trouve entre les choses - un espace que Rivlin utilise pour aborder un existentialisme de la sculpture dans le présent : à la fois la terreur qui émerge de l'équivalence universelle et de l'interchangeabilité de tous les objets et matériaux, mais également la liberté qui émerge d'objets qui exercent néanmoins constamment une action sur le monde qui les entoure.

Charlie Mills

¹ Maggie Nelson, *On Freedom* (London: Johnathan Cape, 2021).

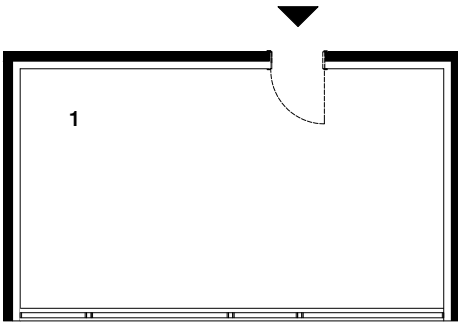
¹ Maggie Nelson, *Sur la liberté* (Londres : Johnathan Cape, 2021).

Paris



1.
Untitled (inflatable slider), 2024
Used Airbus A380 emergency inflatable slider
Dimensions variable to space; pictured 70 x 210 x 1300 cm (27 9/16 x 82 11/16 x 511 13/16 in)
Series of 5 protocols | Edition 1/5

Basel



1.
Untitled (inflatable slider), 2024
Used Airbus A380 emergency inflatable slider
Dimensions variable to space; pictured 70 x 280 x 360 cm (27 9/16 x 110 1/4 x 141 3/4 in)
Series of 5 protocols | Edition 2/5