

GROUP EXHIBITION

PARIS

01.02–08.03.2025

MODELING

Text by Claire Sammut

GHISLAINE LEUNG
MARK LOMBARDI
PHILIPP SIMON

LO BRUTTO STAHL

EN (original text):

The model is a form of capture, scaled down and provisional, resulting from all that goes into its making over time and with energy. Information, research, and affinity make the model from the ground up: the blueprint, maquette, and mannequin. The bodies that model behavior.

Much of Ghislaine Leung's work functions similarly to a blueprint, employing text-based instructions or descriptions that determine the physical result. Leung's scores engage with questions such as labor, time, and display while allowing for reconfiguration across varied contexts, emphasizing process over fixed form. Each provides a framework, a container for action, open to interpretation but bound by the limits of the directive, where language is as precise as offered. Scores produce a system of measured interpretation. The artwork itself is provisional, providing parameters. Leung's scores are conditional and often call for materials that highlight a delicate balance between systems of control, personal agency, and conceptualism.

The *Balances*, 2022 description reads, "Score: An analytical balance scale with the doors left open. An object may be placed on the scale." An analytical balance scale is typically used in laboratory settings where minute variations in weight can significantly impact results, like chemical analysis, research, and quality control processes, designed to weigh tiny amounts of substances with great sensitivity, often reading down to the thousandths of a gram. The scale is typically enclosed by several sliding glass doors to preserve accuracy, blocking dust, air, vibrations, and other externalities. The open doors cause the numbers to fluctuate with environmental conditions, how many bodies are in the room, their proximity, and motion.

Leung's approach de-centers the static object and directly reflects one's subjectivity within the bounds of a rule. In this way, the artwork facilitates the object that is, in this case, selected by gallery staff. The scores raise questions about attachment and value as interpreted in an exhibition context and beyond while nodding towards the contingent and sometimes hollow nature of conceptual art.

Model-makers reduce the elements of a system to a smaller scale. Mark Lombardi's *Narrative Structures* drawings are the result of a devoted labyrinth of research. Sources range from primary published texts about a specific development, bank, or political activity to transcription, selection, forming a visual database, information, collected material, indexes, relationships, and coordinates. Like a scaled model, the drawings reduce research to names and languages to produce a visual network where information gets caught in the crosshairs of history. Each builds a case of relation, exposure, and interdependence, mapping communities of power in the global arena.

Lombardi's *Bill Clinton, the Lippo Group, and Jackson Stephens of Little Rock, Ark*, 1999 depicts a network connecting three figures: former US President Bill Clinton, the Indonesian conglomerate Lippo Group, and Arkansas banker and industrialist Jackson Stephens. Spanning the 1980s through Clinton's 1992 presidential campaign, the drawing traces campaign contributions, investments, corporate dealings, and political favors. The focus on Bill Clinton reflects his central role in navigating these relationships. The Lippo Group, an Indonesian conglomerate led by Mochtar Riady, became a key player in US political controversies of the 1990s. Financial contributions linked to the group sparked allegations of foreign influence in US elections, particularly during Clinton's 1996 reelection campaign. Lombardi investigates how financial backing and corporate interests propelled Clinton's rise and sheds light on the role of private influence in public governance.

Looking at relationships dependent on specific conditions and subject to change, marking relationships in time, culled through research, visualized—diffuse. Unprecious and

condensed networks of information make chaos apparent. Lombardi drew a portrait of the world as it operates, a web of nodes, arrows, and lines that chart the flow of money, influence, and corruption. The result is a meticulous and frenetic web of research culled from public records, court documents, news reports, and other sources, entangled to produce new cartography.

Philipp Simon considers the balance between reality and fiction and how each new piece of information can reshape the narrative. Simon explores consciousness and the construction of identity, incorporating materials such as collage and frottage to make visible the conditions of production. Drawings like *IR 4.1 AoS*, 2024 capture the process of extracting informal references and leaving behind a sphere captured in motion, alluding to literal and mechanical scales. Connections are reduced to such atomized detail that the data becomes fiction. It's a scale-free view, making it impossible to know if one is looking at something up close or at a distance.

There are strange attractors in the drawings. And there is background noise, which is the broader context of the emerging situation - static. An attractor is a set to which all neighboring trajectories converge, and a strange attractor exhibits a sensitive dependence on the initial conditions—forces that pull particles that emanate or grow into each other. A function of trying to make sense of the world - visualization of information is comforting. A tangible pre-state coming to fruition, nodding to the limitations of perception. Data, information, vector points on a grid, representation. Producing an image from a situation that no longer exists is an extraction and moment of process.

Parable, 2025 consists of hand-crafted, commissioned, and found objects: a small carpet, the split of a tree trunk wrapped in textiles, old clothes, plastic trash—sediments of waste and time—and a pressboard bent from the rain, finely sanded and then veneered. Parables are allegorical narratives used to convey a moral lesson. In mathematics, a "curve parable" refers to a parabola, a plane curve that is mirror-symmetrical and bends as a U-shape.

Claire Sammut

FR (traduit du texte original en anglais) :

Le modèle est une forme de capture en réduction, provisoire ; il condense tout ce qui entre dans sa conception – le temps et l'énergie, aussi. Les informations, la recherche, les affinités viennent créer le modèle de toutes pièces : plan, maquette, mannequin. Les corps qui représentent le comportement.

L'essentiel du travail de Ghislaine Leung fonctionne comme un plan, construit autour d'instructions écrites ou de descriptions qui définissent le résultat concret. Les œuvres en partitions de Leung soulèvent des problématiques liées au travail, au temps, et à l'acte d'exposition tout en permettant une reconfiguration dans des contextes variables, en plaçant le procédé au-dessus des formes fixes. Chaque partition propose un cadre, un environnement d'action, ouvert à l'interprétation mais contenu dans les limites de la consigne, où la langue est aussi précise que souhaité. Les partitions produisent un système d'interprétation mesuré. L'œuvre d'art elle-même est provisoire, elle fournit des paramètres. Les partitions de Leung sont conditionnelles et exigent régulièrement l'usage de matériaux qui mettent en lumière un équilibre fragile entre systèmes de contrôle, agentivité personnelle, et conceptualisme.

Dans la description de *Balances, 2022*, on lit : « Partition : une balance analytique avec les portes laissées ouvertes. Un objet peut être placé sur la balance. » Une balance analytique est un outil de laboratoire employé dans des contextes où les moindres variations de poids peuvent impacter les résultats de façon significative, notamment dans l'analyse chimique, la recherche, les processus de contrôle qualité. Conçue pour peser de petites quantités de substance avec une grande précision, allant souvent jusqu'au millième de grammes, elle est habituellement fermée par plusieurs portes vitrées coulissantes qui garantissent sa précision en bloquant la poussière, l'air, les vibrations et les autres influences extérieures. L'ouverture des portes fait fluctuer les mesures en fonction des conditions environnementales, du nombre de corps présents dans la pièce, de leur proximité, de leurs mouvements.

L'approche de Leung décentre l'objet statique et reflète directement la subjectivité dans le cadre fixé par la règle. Ainsi, l'œuvre facilite l'objet qui est, ici, sélectionné par le personnel de la galerie. Les partitions posent des questions de valeur et d'attachement, tels qu'envisagés dans un contexte d'exposition et au-delà, tout en faisant écho à la nature contingente – et parfois creuse – de l'art conceptuel.

Modéliser, c'est reproduire les éléments d'un système à une échelle réduite. Les dessins de Mark Lombardi *Narrative Structures* sont le fruit d'une recherche minutieuse et labyrinthique. Ses sources vont de textes primaires à propos d'événements spécifiques, de banques, ou d'activités politiques à des transcriptions, des sélections, formant une base de données visuelles faite d'informations, de matériau collecté, d'index, de relations, de coordonnées. Comme un modèle réduit, les dessins réduisent la recherche à des noms et des lignes pour produire un réseau visuel où les informations sont passées au crible de l'Histoire. Chacun constitue un dossier de relations, d'exposition et d'interdépendance, cartographiant les communautés de pouvoir du monde entier.

Bill Clinton, the Lippo Group, and Jackson Stephens of Little Rock, Ark, 1999 de Lombardi représente un réseau entre trois entités : l'ancien président américain Bill Clinton, le conglomérat indonésien Lippo Group et le banquier et industriel arkansais Jackson Stephens. Le dessin recense, des années 1980 à la campagne présidentielle de Clinton en 1992, toutes les contributions de campagne, les investissements, les transactions d'affaires, et les faveurs politiques. La position de Bill Clinton est le reflet de son rôle central dans la gestion de ces relations. Lippo Group est devenu, avec son dirigeant Mochtar Riady, un acteur clé des controverses politiques américaines des années 1990.

Des contributions financières liées à l'entreprise ont déclenché des accusations d'ingérence étrangère dans les élections américaines, en particulier lors de la campagne de réélection de Clinton en 1996. Lombardi explore comment le soutien financier et les intérêts des industriels ont propulsé Clinton jusqu'aux plus hautes sphères de l'État, et met en lumière le rôle de l'influence privée dans la gouvernance publique.

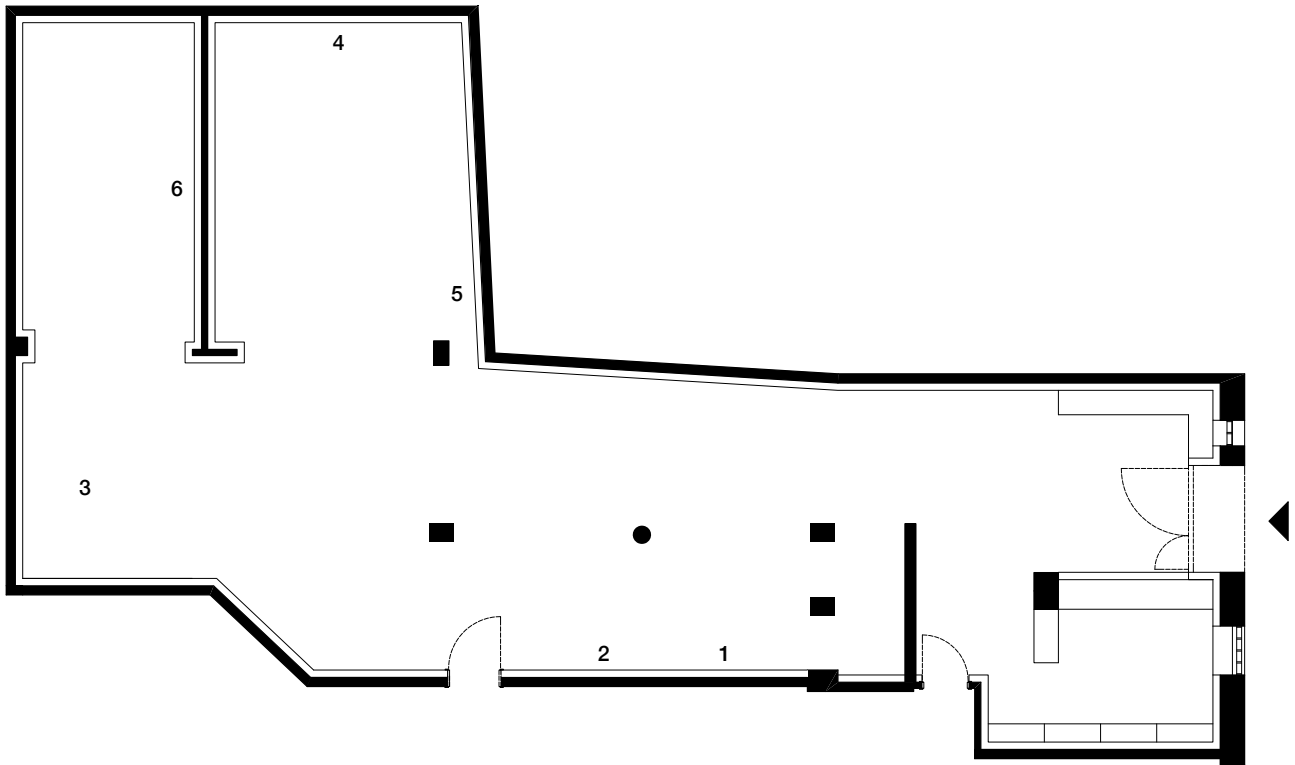
Examiner des relations dépendantes de conditions spécifiques et sujettes au changement, les circonscrire temporellement ; des relations sélectionnées par la recherche, rendues visibles – diffuses. Ces réseaux d'information condensés sans préciosité révèlent le chaos. Lombardi trace un portrait du monde tel qu'il fonctionne, une toile de nœuds, de flèches, de lignes qui suivent les flux d'argent, d'influence et de corruption. Le résultat est une toile méticuleuse et frénétique de recherches arrachées à des archives publiques, des documents juridiques, des articles de journaux et d'autres sources, entrelacées pour produire une cartographie nouvelle.

Philipp Simon réfléchit à l'équilibre entre la réalité et la fiction, et au fait que chaque nouvelle information peut tout changer au récit qui l'entoure. Il explore les concepts de conscience et de construction de l'identité, en employant des techniques comme le collage et le frottage pour rendre les conditions de production visibles. Ses dessins comme *IR 4.1 AoS, 2024* capturent un processus extrayant des références informelles pour laisser derrière lui une sphère saisie en mouvement ; comme un rappel des balances. Les connexions sont réduites à des détails si atomisés que les données deviennent fictives. C'est une vue sans échelle, ce qui rend impossible de savoir si on fait face à un objet proche ou lointain.

Il y a des attracteurs étranges dans les dessins de Simon. Il y a aussi du bruit de fond – le contexte élargi de la situation émergente – du bruit blanc. Un attracteur est un ensemble vers lequel toutes les trajectoires avoisinantes convergent ; un attracteur étrange présente une sensibilité extrême aux conditions initiales – aux forces qui attirent les particules qui émanent ou qui grandissent les unes dans les autres. Une fonction pour essayer de trouver un sens au monde – il est réconfortant de visualiser des informations. Un pré-état sur le point de porter ses fruits, comme un clin d'œil aux limites de la perception. Des données, des informations, des points vectoriels sur une grille, représentés. La production d'une image à partir d'une situation qui n'existe plus est une extraction et un moment de processus.

Parable, 2025 est composée d'objets fabriqués à la main, commandés, ou trouvés : un petit tapis, la fourche d'un tronc d'arbre entourée de textiles, de vieux vêtements et de déchets plastiques – sédiments du temps et des détritiques – et un panneau de particules déformé par la pluie, finement poncé puis plaqué. Une parabole est un récit allégorique employé pour transmettre une leçon morale. En mathématiques, une parabole est une courbe plane, symétrique par rapport à un axe, en forme de U.

Claire Sammut (traduit par Antoine Rumelhart)



1.
 Philipp Simon
IR 4.1 AoS, 2024
 Pencil on paper, artist-made frame, museum glass
 43,5 x 103,5 x 2,2 cm (17 1/8 x 40 3/4 x 7/8 in)

2.
 Philipp Simon
IR 4.2 C, 2024
 Pencil on paper, artist-made frame, museum glass
 43,5 x 103,5 x 2,2 cm (17 1/8 x 40 3/4 x 7/8 in)

3.
 Philipp Simon
Parable, 2025
 Textile, plastic, wood
 48 x 165 x 100 cm (18 7/8 x 64 15/16 x 39 3/8 in)

4.
 Philipp Simon
IR 4.4 Cn, 2025
 Pencil on paper, artist-made frame, museum glass
 43,5 x 103,5 x 2,2 cm (17 1/8 x 40 3/4 x 7/8 in)

5.
 Ghislaine Leung
Balances, 2022
 Score: An analytical balance scale with the doors left open. An object may be placed on the scale.

6.
 Mark Lombardi
Bill Clinton, the Lippo Group and Jackson Stevens of Little Rock, Akr (4th version), 1999
 Graphite on paper
 Paper: 60 x 88 cm (23 5/8 x 34 5/8 in)
 Frame: 77 x 105 cm (30 5/16 x 41 5/16 in)