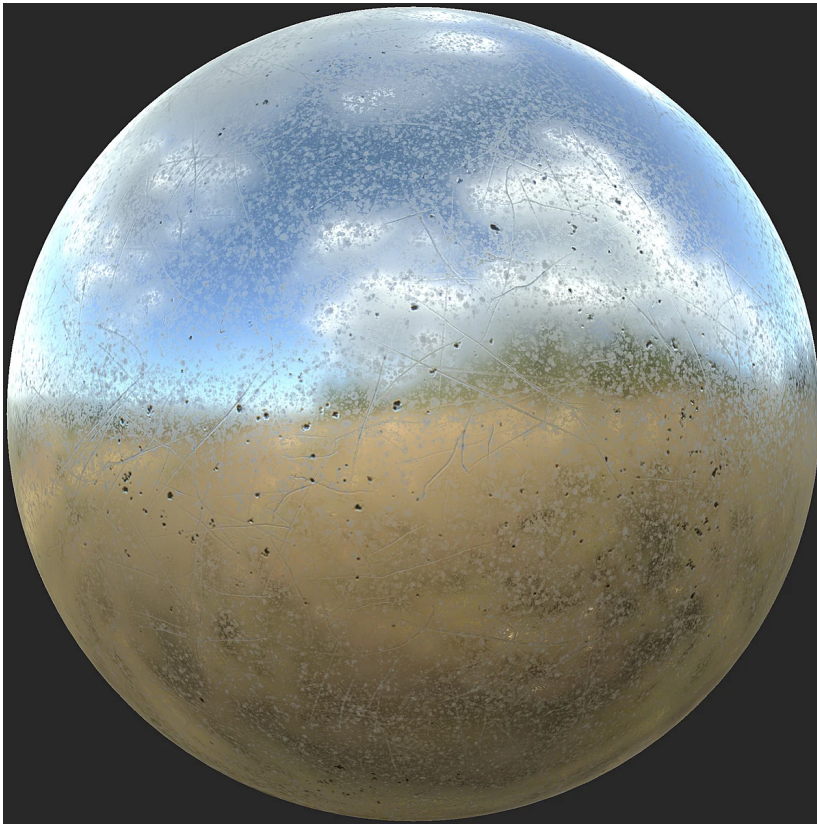


# A Tale of A Tub

**NEWSLETTER 3/2025**



Image/Beeld: Texture swatch of a metal surface from a 3D render program, sourced by Brianna Leatherbury.

**ENG (Scroll for Dutch)**

**Exhibition Opening:  
BRIANNA LEATHERBURY: *The Drain*  
February 15, 5-8pm**

**Join us next week for the opening of *The Drain*, an exhibition by BRIANNA LEATHERBURY, with an accompanying bulletin text by writer and activist ANNIE VERDOOLD—and karaoke afterwards at our neighbour's Café Brouwershuys**

In the winter of 2022, when heating prices skyrocketed to unaffordable heights, Brianna Leatherbury began producing makeshift solar panel heaters from salvaged construction materials and with tips gleaned from online DIY communities. Eventually, these heaters began doubling as sculptures, continuing Leatherbury's commitment to revealing the realities of living conditions—and the negligence of those who mandate them from above. In this vein, Leatherbury's works are often context-specific spatial experiments, that in their formal make-up—plated copper inserted into broken radiator parts, relocated mobile cold rooms, greenhouse humidifiers rigged to purify the inner cavities of auctioned buildings—can be repeated and reconfigured in other places. Through consistently working with the same materials relocated, and dispensing them to alter the physical conditions of a room, Leatherbury tauntingly reveals otherwise hidden currents of exchange at play in any given site.

Cue *The Drain*: a heating system composed from recycled building materials and appliances, retrofitted into the exhibition spaces of A Tale of A Tub. Opening in the midst of winter, the goal is to warm selected parts of the building for the duration of the exhibition period, after which, the system will be partially reconfigured to be reinstalled each winter until a new heating system is provided. The remaining materials will then be returned to the recycled building market. This isn't a speculative exercise born from resourcefulness or a showroom for home improvement tips, however. The housing crisis is a heating crisis too, and since it was built in 1922—at a time in which the 'social' in social housing simply meant *for* the people—central heating has always been a central issue of the Justus van Effencomplex as well. On the one hand, it is lauded as the first building of its kind in the Netherlands to have a centralised heating system, on the other, what was once an advancement in modern living conditions now leaves residents without an affordably functioning way of warming their houses in the present day. As a constituent of the complex, the same issue applies to A Tale of A Tub, too.

As for the surrounding area of Spangen, it has long been referred to as 'the drain' of Rotterdam, plagued by drug tourism in the 1980s and 90s—for which there was little municipal support and almost no public services—and populated predominantly by working class and immigrant communities. Surely a subtext of this categorisation, the Dutch saying *het afvoerputje van de maatschappij*—'the drain of society'—refers to those who are a strain on the housing and social systems; to, effectively, those in need.

In bringing the history of the complex in conversation with the history of the area within which it resides, Leatherbury attempts to navigate the age-old conflict between public and private interests in the creation of social spaces. In the spirit of their dialogical practice, in which conversation figures as a key research tool, this project has been informed by a series of meetings with figures

crucial to the social (re)organisation of the Justus van Effencomplex: neighbour and volunteer tour guide Theun Huisman; Eric Smulders, administrative secretary at Woonstad Rotterdam; and Joris Molenaar, lead architect and architectural historian at Molenaar and Co., the studio who oversaw the renovation of the complex in 2009. Additionally, Antonina Iakovleva has worked as a curatorial assistant and key conversation partner throughout the whole process.

Accompanying the exhibition is an interview with Dutch activist, writer and former sex worker Annie Verdoold, who became known in the 1980s and 90s for her actions and community-organising in the district of Spangen, where she fought against the so-called drug tourism plaguing the area—and for the people who are neglected by the system, the ‘most vulnerable’, as calls them. It will be published in our fourth bulletin, alongside a special edition handout compiled by Cultural Workers Unite, which provides key resources for better learning our rights as renters.

BRIANNA LEATHERBURY (1995) shuffles the spaces of productivity to create dissonant and abstract systems. Guided by personal encounters, they take dialogue as a starting point into statecraft, attempting to interact with and manipulate spatial infrastructures into their own sculptural forms. Their sculptures explore the historic, and at times violent, entanglements of ‘human’ and ‘resource’, identifying and exaggerating their expressions within our present-day industries. Currently based in Amsterdam, they received their BFA from the Cooper Union in New York in 2017 before relocating to the Netherlands to participate in De Ateliers, Amsterdam, from 2019-22. They have recently shown at the 15th Gwangju Biennale, Gwangju; CAPC, Bordeaux; Brunette Coleman, London; and The Hartwig Foundation, Amsterdam.

**NL**

**Tentoonstelling Opening:  
BRIANNA LEATHERBURY: *The Drain*  
15 februari, 17.00-20.00**

**Kom volgende week naar de opening van *The Drain*, een tentoonstelling door BRIANNA LEATHERBURY, met een begeleidende bulletin tekst van schrijver en activist ANNIE VERDOOLD—en karaoke achteraf bij onze burens in café Brouwershuys**

In de winter van 2022, toen de energieprijzen tot onbetaalbare hoogten stegen, begon Brianna Leatherbury geïmproviseerde

zonnepanelen te produceren van gebruikte bouwmaterialen en met online doe-het-zelf tips. Uiteindelijk werden deze verwarmingen ook sculpturen, waarmee Leatherbury de realiteit van verschillende leefomstandigheden laat zien—en de nalatigheid van degenen die van bovenaf regels opleggen. Op die manier zijn Leatherbury's werken vaak ruimtelijke experimenten in een specifieke context, die qua vorm—geplateerd koper in kapotte radiator onderdelen, mobiele koelcellen, kasbevochtigers die de binnenste ruimtes van geveilde gebouwen zuiveren—herhaald kunnen worden en op andere plaatsen opnieuw kunnen worden samengesteld. Door consequent te werken met dezelfde verplaatste materialen en hiermee de fysieke omstandigheden van een ruimte aan te passen, toont Leatherbury op prikkelende wijze welke verborgen elementen onderdeel zijn van een bepaalde locatie.

Vandaar *The Drain*: een verwarmingssysteem dat is samengesteld uit gerecyclede bouwmaterialen en apparaten, omgebouwd voor de tentoonstellingsruimtes van *A Tale of A Tub*. Het wordt midden in de winter geopend met als doel om een selectie van onderdelen van het gebouw te verwarmen gedurende de tentoonstellingsperiode. Het systeem zal daarna gedeeltelijk worden geherconfigureerd om elke winter opnieuw te worden geïnstalleerd, totdat er een nieuw verwarmingssysteem is. De resterende materialen zullen dan weer op de markt voor gerecyclede bouw komen. Dit is echter geen speculatief idee uit vindingrijkheid of een showroom voor tips voor woningverbetering. De woningcrisis is ook een verwarmingscrisis en sinds de bouw in 1922—een tijd waarin het 'sociale' van sociale huisvesting gewoon 'voor het volk' betekende—is centrale verwarming altijd een cruciaal thema geweest voor het Justus van Effencomplex. Enerzijds wordt het geprezen als het eerste gebouw in Nederland met een centraal verwarmingssysteem, anderzijds, wat ooit een vooruitgang was voor moderne leefomstandigheden, zorgt er nu voor dat bewoners geen betaalbare manier hebben om hun huizen te verwarmen. Als onderdeel van het complex geldt hetzelfde probleem ook voor *A Tale of A Tub*.

De omgeving van Spangen werd lange tijd 'het afvoerputje' van Rotterdam genoemd, in de jaren '80 en '90 geplaagd door drugstoerisme—waarvoor weinig gemeentelijke steun was en nauwelijks openbare diensten—en voornamelijk bewoond door de arbeidersklasse en migrantengemeenschappen. Deze categorisering, 'het afvoerputje van de maatschappij', verwijst ongetwijfeld naar degenen die een last zijn voor huisvesting en sociale systemen; in feite naar mensen in nood.

Door de geschiedenis van het complex in dialoog te brengen met het verleden van de directe omgeving, onderzoekt Leatherbury het eeuwenoude conflict tussen publieke en private belangen bij het creëren van sociale ruimten. Dialoog en gesprekken vormen een belangrijk deel van hun praktijk en voor dit project werd een reeks ontmoetingen georganiseerd met figuren die cruciaal zijn voor de sociale (re)organisatie van het Justus van Effencomplex: buurman en vrijwillige rondleider Theun Huisman; Eric Smulders,

bestuurssecretaris bij Woonstad Rotterdam; en Joris Molenaar, hoofdarchitect en architectuurhistoricus bij Molenaar and Co., de studio die toezicht hield op de renovatie van het complex in 2009. Daarnaast werkte Antonina Iakovleva als curatoriaal assistent en belangrijke gesprekspartner mee gedurende het hele proces.

Onderdeel van de tentoonstelling is een interview met de Nederlandse activist, schrijfster en voormalig sekswerker Annie Verdoold, die in de jaren '80 en '90 bekend werd door haar acties en gemeenschapsorganisatie in de wijk Spangen, waar ze streed tegen het drugstoerisme dat het gebied teisterde—en voor mensen die door het systeem worden verwaarloosd, de 'meest kwetsbaren', zoals ze hen noemt. Deze wordt gepubliceerd in ons vierde bulletin, samen met een speciale uitgave, samengesteld door Cultural Workers Unite, met belangrijke bronnen voor meer kennis over onze rechten als huurders.

BRIANNA LEATHERBURY (1995) schudt de ruimtes van productiviteit om dissonante en abstracte systemen te creëren. Middels persoonlijke ontmoetingen gebruikt hen dialoog als uitgangspunt voor politieke kwesties en probeert met interacties ruimtelijke infrastructuren tot eigen sculpturen te manipuleren. Deze sculpturen verkennen de historische, en soms gewelddadige, verstrengeling van 'mens' en 'hulpbron', door de uitingen ervan binnen hedendaagse industrieën te identificeren en overdrijven. Hen is momenteel gevestigd in Amsterdam, ontving een BFA van de Cooper Union in New York in 2017 en nam daarna van 2019-22 in Nederland deel aan De Ateliers, Amsterdam. Hun werk werd getoond op de 15e Gwangju Biënnale, Gwangju; CAPC, Bordeaux; Brunette Coleman, Londen; en The Hartwig Foundation, Amsterdam.

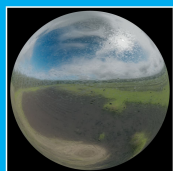
**Brianna Leatherbury**  
**February 15–May 4, 2025**

Guest Writer: ANNIE VERDOOLD

JUSTUS VAN EFFENCOMPLEX, ROTTERDAM

WWW.ATALEOFATUB.ORG

**The**



**Drain**

**I A L E**

**OF A**

**T U B.**

A Tale of A Tub stands with Palestine. Donate [here](#) or [here](#) if you can, too.

A Tale of A Tub steunt Palestina. Doneer [hier](#) of [hier](#) als je kunt.

**A Tale of A Tub**

**JUSTUS VAN EFFENCOMPLEX  
3027 TK, ROTTERDAM  
THE NETHERLANDS**

**Thursday to Sunday, 1-6pm**

**Instagram, Youtube, Facebook**

**info@a-tub.org**  
**www.ataleofatub.org**

You received this email because you signed up on our  
website or made a purchase from us.

[Unsubscribe](#)

