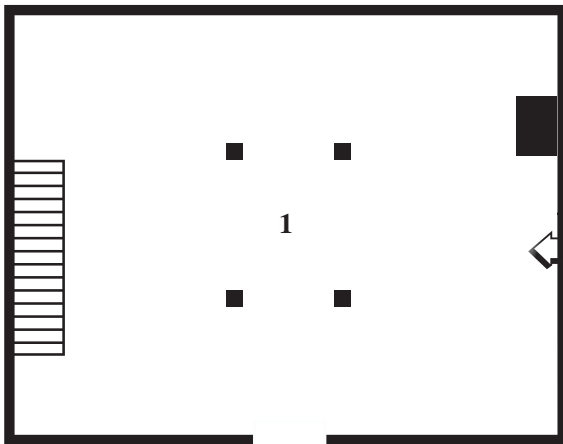
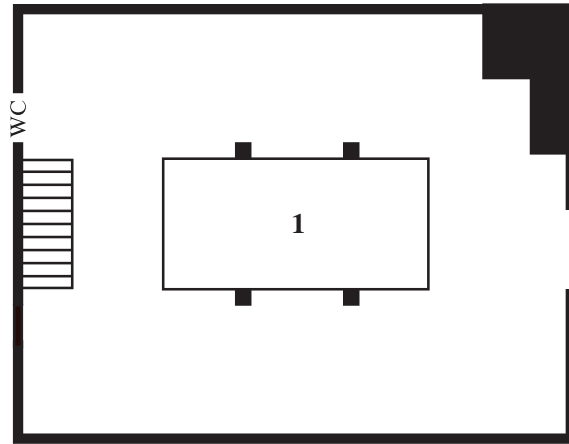


Ground level / Begane grond



Upper level / Bovenste verdieping



- 1 *Your Own Sun*, 2025, a heating system, composed from recycled building materials, infrared foil and thermostats, retrofitted into the exhibition space, approximately 660 x 314 x 460cm

This exhibition has been built by many hands. A huge thank you to Tild Greene, Saemundur Thor Helgason, Florian Henschel, Clémence Lollia Hilaire, Tomi Hilsee, Matt Hinkley, Martin Houtenbrink, Antonina Iakovleva, Francesco Perale, Erné van Till, Emile Zeno and the entire team at A Tale of A Tub.

In the winter of 2022, when heating prices skyrocketed to unaffordable heights, Brianna Leatherbury began producing makeshift solar panel heaters from salvaged construction materials and with tips gleaned from online DIY communities. Eventually, these heaters began doubling as sculptures, continuing Leatherbury's commitment to revealing the realities of living conditions—and the negligence of those who mandate them from above. In this vein, Leatherbury's works are often context-specific spatial experiments, that in their formal make-up—plated copper inserted into broken radiator parts, relocated mobile cold rooms, greenhouse humidifiers rigged to purify the inner cavities of auctioned buildings—can be repeated and reconfigured in other places. Through consistently working with the same materials relocated, and dispensing them to alter the physical conditions of a room, Leatherbury tauntingly reveals otherwise hidden currents of exchange at play in any given site.

Cue *The Drain*: a heating system composed from recycled building materials and appliances, retrofitted into the exhibition spaces of A Tale of A Tub. Opening in the midst of winter, the goal is to warm selected parts of the building for the duration of the exhibition period, after which, the system will be partially reconfigured to be reinstalled each winter until a new heating system is provided. The remaining materials will then be returned to the recycled building market. This isn't a speculative exercise born from resourcefulness or a show-room for home improvement tips, however. The housing crisis is a heating crisis too, and since it was built in 1922—at a time in which the 'social' in social housing simply meant *for the people*—central heating has always been a central issue of the Justus van Effencomplex as well. On the one hand, it is lauded as the first building of its kind in the Netherlands to have a centralised heating system, on the other, what was once an advancement in modern living conditions now leaves residents without an affordably functioning way of warming their houses in the present day. As a constituent of the complex, the same issue applies to A Tale of A Tub, too.

As for the surrounding area of Spangen, it has long been referred to as 'the drain' of Rotterdam, plagued by drug tourism in the 1980s and 90s—for which there was little municipal support and almost no public services—and populated predominantly by working class and immigrant communities. Surely a subtext of this categorisation, the Dutch saying *het afvoerputje van de maatschappij*—'the drain of society'—refers to those who are a strain on the housing and social systems; to, effectively, those in need.

In bringing the history of the complex in conversation with the history of the area within which it resides, Leatherbury attempts to navigate the age-old conflict between public and private interests in the creation of social spaces. In the spirit of their dialogical practice, in which conversation figures as a key research tool, this project has been informed by a series of meetings with figures crucial to the social (re)organisation of the Justus van Effencomplex: neighbour and volunteer tour guide Theun Huisman; Eric Smulders, administrative secretary at Woonstad Rotterdam; and Joris Molenaar, lead architect and architectural historian at Molenaar and Co., the studio who oversaw the renovation of the complex in 2009. Additionally, Antonina Iakovleva has worked as a curatorial assistant and key conversation partner throughout the whole process, as has Tomi Hilsee in the capacity of project architect.

In de winter van 2022, toen de energieprijzen tot onbetaalbare hoogten stegen, begon Brianna Leatherbury geïmproviseerde zonnepanelen te produceren van gebruikte bouwmaterialen en met online doe-het-zelf tips. Uiteindelijk werden deze verwarmingen ook sculpturen, waarmee Leatherbury de realiteit van verschillende leefomstandigheden laat zien — en de nalatigheid van degenen die van bovenaf regels opleggen. Op die manier zijn Leatherbury's werken vaak ruimtelijke experimenten in een specifieke context, die qua vorm — geplaatst koper in kapotte radiator onderdelen, mobiele koelcellen, kasbevochtigers die de binnenste ruimtes van gevelde gebouwen zuiveren — herhaald kunnen worden en op andere plaatsen opnieuw kunnen worden samengesteld. Door consequent te werken met dezelfde verplaatste materialen en hiermee de fysieke omstandigheden van een ruimte aan te passen, toont Leatherbury op prikkelende wijze welke verborgen elementen onderdeel zijn van een bepaalde locatie.

Vandaar *The Drain*: een verwarmingssysteem dat is samengesteld uit gerecyclede bouwmaterialen en apparaten, omgebouwd voor de tentoonstellingsruimtes van *A Tale of A Tub*. Het wordt midden in de winter geopend met als doel om een selectie van onderdelen van het gebouw te verwarmen gedurende de tentoonstellingsperiode. Het systeem zal daarna gedeeltelijk worden geherconfigureerd om elke winter opnieuw te worden geïnstalleerd, totdat er een nieuw verwarmingssysteem is. Het systeem zal daarna gedeeltelijk worden geherconfigureerd om elke winter opnieuw te worden geïnstalleerd, totdat er een nieuw verwarmingssysteem is. De resterende materialen zullen dan weer op de markt voor gerecyclede bouw komen. Dit is echter geen speculatief idee uit vindingrijkheid of een showroom voor tips voor woningverbetering. De woningcrisis is ook een verwarmingscrisis en sinds de bouw in 1922 — een tijd waarin het 'sociale' van sociale huisvesting gewoon 'voor het volk' betekende — is centrale verwarming altijd een cruciaal thema geweest voor het *Justus van Effencomplex*. Enerzijds wordt het geprezen als het eerste gebouw in Nederland met een centraal verwarmingssysteem, anderzijds, wat ooit een vooruitgang was voor moderne leefomstandigheden, zorgt er nu voor dat bewoners geen betaalbare manier hebben om hun huizen te verwarmen. Als onderdeel van het complex geldt hetzelfde probleem ook voor *A Tale of A Tub*.

De omgeving van Spangen werd lange tijd 'het afvoerputje' van Rotterdam genoemd, in de jaren '80 en '90 geplaagd door drugstoerisme — waarvoor weinig gemeentelijke steun was en nauwelijks openbare diensten — en voornamelijk bewoond door de arbeidersklasse en migrantengemeenschappen. Deze categorisering, 'het afvoerputje van de maatschappij', verwijst ongetwijfeld naar degenen die een last zijn voor huisvesting en sociale systemen; in feite naar mensen in nood.

Door de geschiedenis van het complex in dialoog te brengen met het verleden van de directe omgeving, onderzoekt Leatherbury het eeuwenoude conflict tussen publieke en private belangen bij het creëren van sociale ruimten. Dialoog en gesprekken vormen een belangrijk deel van hun praktijk en voor dit project werd een reeks ontmoetingen georganiseerd met figuren die cruciaal zijn voor de sociale (re)organisatie van het *Justus van Effencomplex*: buurman en vrijwillige rondleider Theun Huisman; Eric Smulders, bestuurssecretaris bij Woonstad Rotterdam; en Joris Molenaar, hoofdarchitect en architectuurhistoricus bij Molenaar and Co., de studio die toezicht hield op de renovatie van het complex in 2009. Daarnaast werkte Antonina Iakovleva als curatoriaal assistent en belangrijke gesprekspartner mee gedurende het hele proces, net als Tomi Hilsee in de hoedanigheid van projectarchitect.

A Tale of A Tub JUSTUS VAN EFFENCOMPLEX

**Justus van Effenstraat 44
3027 TK Rotterdam
The Netherlands**

**www.ataleofatub.org
info@a-tub.org**