



RANDOM

ACCESS

MEMORY

Tom Allen

Brice Dellsperger

Trisha Donnelly

Pati Hill

Ingrid Luche

Bruno Pelassy

Torbjørn Rødland

curated by

Justine Do Espirito Santo

Air de Paris

13/04/25 — 30/05/25

Image: Pati Hill, Untitled (scarf), 1993

Why are we drawn to the strange? What is it about being unsettled, haunted, or even outright disturbed that keeps pulling us back? From horror films, true crime and sci-fi to gothic novels, there's a vast array of pop culture built around feeding our craving for unease. As these genres only seem to grow in popularity, it's worth asking: is this simply catharsis, or is something else at play?

Many have theorized the strange and its aesthetics, starting with Freud who in 1919 defined the Uncanny as the realm of the strangely familiar, that which brings us back to something that was once known¹.

More recently, Mark Fisher distinguished two main categories of cultural productions concerned with the strange, in *The Weird and the Eerie*². The Weird is that which does not belong — a rupture in the familiar, something intruding that shouldn't be there. The Eerie, meanwhile, is defined by absence and agency, the feeling of something missing that should be present, or something present that shouldn't have a will of its own. Think of abandoned shopping malls, late-night office buildings, Kubrick's endless hallways in *The Shining* — empty, but waiting.

One explanation is that these unsettling narratives offer relief from the mundane. But Fisher goes further, linking the appeal of the weird and the eerie to contemporary capitalism. Capitalism is eerie, he says: it doesn't physically exist, yet it shapes the world, generating systemic violence, warping reality in ways we struggle to comprehend. The horror isn't just in ghost stories but in the slow disintegration of public institutions, in the creeping disappearance of structures meant to keep us safe — education, healthcare, stability itself.

Maybe that's why the 20th and 21st centuries have only deepened this obsession with the unsettling. We live in an era of real-time trauma, exposed to an endless stream of suffering, from historical atrocities to today's banal yet horrifying news cycle. No wonder our cultural output reflects a world slipping further into the unknown. But these dark tales aren't just mirrors of our fears — they're also projections of something else. A desire for rupture, for something new. The weird and the eerie aren't just disturbances; they are also invitations to imagine differently, to invent new modes of existing.

Random Access Memory explores the aesthetics of the unsettling and its transgressive potential in the works of Tom Allen, Brice Dellsperger, Trisha Donnelly, Pati Hill, Ingrid Luche, Bruno Pelassy, and Torbjørn Rødland.

In a disturbing play with scale, Tom Allen's *Polished Shell* appears oversized, dwarfing the landscape behind it and evoking an alien-like creature. Similarly, Trisha Donnelly's blown-out tracings of the cracks left by a termite suggest the hidden presence of much bigger parasite. Brice Dellsperger's pastiche of Brian de Palma's *The Black Dahlia* in *Body Double 23* collapses notions of identity and fiction through glitches, refracting reality. Pati Hill's Xerographs and Bruno Pelassy's drawings on wax exude a spectral quality, gesturing towards the ghostly imprints of past lives. Ingrid Luche's *060919-1510 Forest Knoll* films the exterior of an empty house with the cold, mechanical gaze of surveillance, turning absence into a main character. Finally, Torbjørn Rødland disturbs seemingly pristine, magazine-ready images by inserting situations of discomfort and ambiguous intent.

Through shifts in perception and subversions of identity and space, the artists in *Random Access Memory* tap into the pervasive alienation that defines our time. But within their distortions, there's also the potential for something else: an opening, a fracture, an invitation to step beyond the frame.

— Justine Do Espirito Santo

1 Sigmund Freud, *Das Unheimliche* (The Uncanny), *Imago*, vol. V, 1919.

2 Mark Fisher, *The Weird and the Eerie*, 2017, ed. Repeater

TOM ALLEN

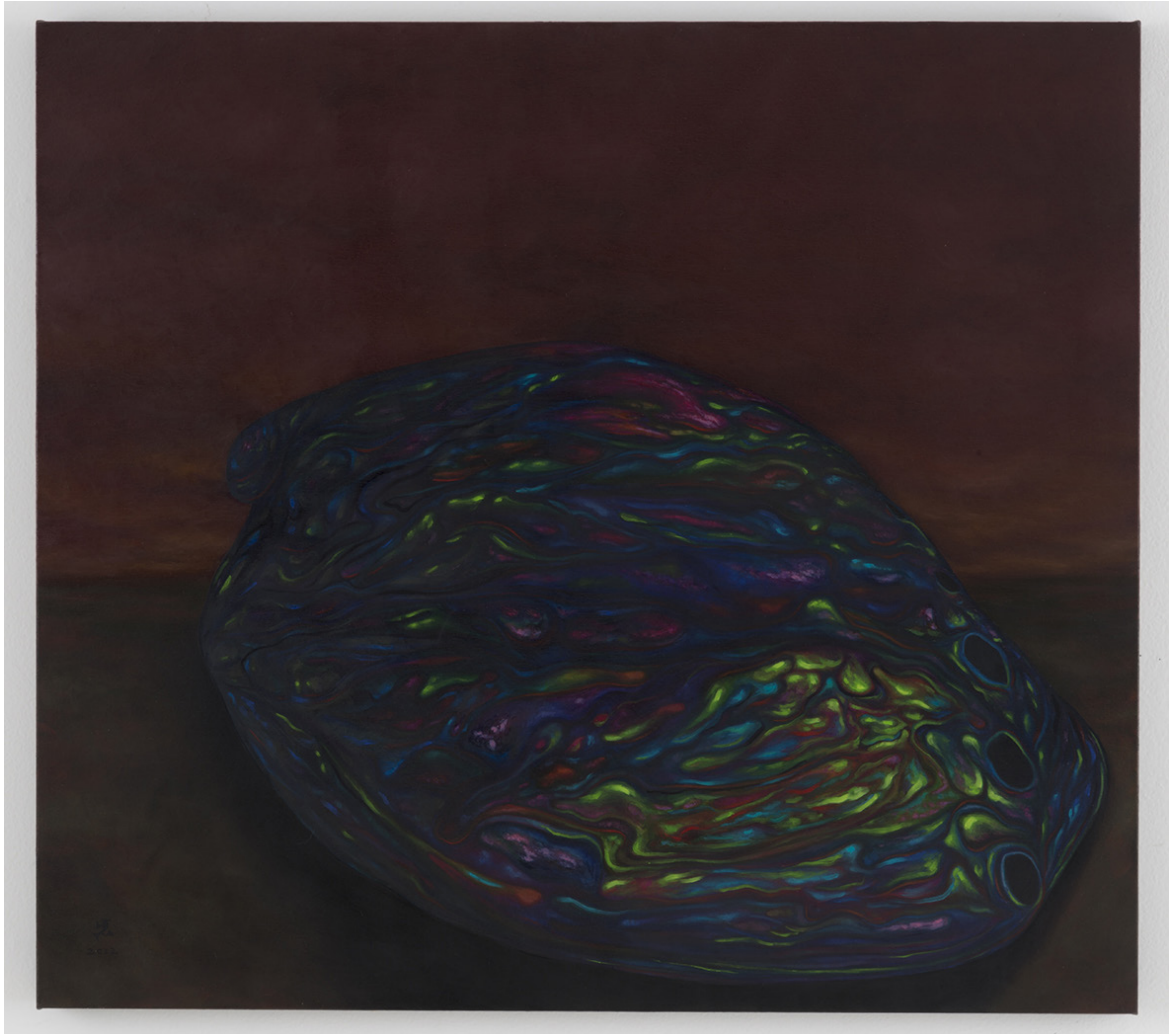
Born in 1975, Springfield, Massachusetts, USA
Lives and works in Los Angeles, California, USA

Tom Allen's floral paintings, intricate and intensely chromatic, are based on his own photographs, reflections of his direct experience of plants in situ. Far from the post-mortem display of still-life, or the passive features of pastoral fantasy, his subjects are brimming with vitality and insight, holding court in environments humming with artifice.

Employing small-scale canvases, highly choreographed compositions and meticulous technique, Allen's work shivers with a visceral synesthesia of concentrated color, movement and space. In these paintings, being and seeing merge, mood and surface coalesce, bringing to life images that look right back at you, fierce and resolute.

A selection of recent solo exhibitions includes :The Hour, The approach, London, 2023; The Song, Chris Sharp Gallery, Los Angeles, 2021; The Promise, The Approach, Londres, 2021; Præternatura, Air de Paris, Romainville, 2020; La-Bas, Lulu, Mexico City, 2019; et The Lovers, Bel Ami, Los Angeles, 2017. Recent group exhibitions include : Trespass Sweetly Urged, Tanya Leighton, Berlin, 2024; Felix Art Fair, Presentation with Angeline Rivas, Chris Sharp Gallery, Los Angeles, 2024; Immersed, Jack Siebert Projects, Los Angeles, 2023; Imperfect paradise, Barbati Gallery, Venezia, 2023; A Minor Constellation, Chris Sharp Gallery, Los Angeles, 2022; Particularities, X Museum, Pékin, 2021; Fuck you be nice, Air de Paris, Romainville, 2020; Blue Flowers, Le Maximum, Los Angeles, 2019; Symbolisms, Cooper Cole, Toronto, 2017; Ruins in the Snow, High Art, Paris, 2017; et A Change of Heart, Hannah Hoffman Gallery, Los Angeles, 2016.

His work can be found in the permanent collection of the Museum of Contemporary Art, Los Angeles, the Sweeney Gallery at the University of California, Riverside, the X Museum, Beijing, and in numerous private collections.



Polished Shell
2012
Oil on canvas
66 x 74 cm
Unique

AIR DE PARIS

BRICE DELLSPERGER

Born in 1972 in Cannes, France

Lives and works in Paris

Since 1995, Brice Dellsperger has been remaking sequences from cult films for his ongoing series Body Double. The artist interprets all the characters, both male and female through a process of cross-dressing that implies a questioning of gender, originality and artifice.

« The transvestites in my films are fantastic creatures, the kind I'd like to meet more often in everyday life. Cinema uses costume in all its forms, and it is itself a travesty of reality in its act of reproduction, in the illusion it generates. Cinema is an artifice, so it's the perfect receptacle for my experiments in cross-dressing and gender play. I see it as an extension of the realm of film, a doubling of fiction. »

— Brice Dellsperger

He has participated in numerous exhibitions including at Dortmunder Kunstverein (2024), Centre Pompidou (2023), La galerie Centre d'art, Noisy-le-Sec (2022); Palais de Tokyo (2017); Haus der kunst, Munich (2017); Musée d'art moderne de la ville de Paris (2017); MACBA (2016); Maison des Arts, Malakoff (2016); Musée des Beaux-Arts de Tours (2015); MAC VAL (2015); Nouveau Musée National de Monaco (2014); CAPC, Bordeaux (2012); Kunstverein, Dusseldorf (2009); MAMAC, Nice (2008); Le Magasin, Grenoble (2006); Musée d'Art Moderne et Contemporain, Strasbourg (2003).

PUBLIC COLLECTIONS

Centre National des Arts Plastiques - CNAP, Paris, France

Centre Pompidou, Paris, France

FRAC Alsace, Sélestat, France

FRAC Poitou-Charentes, Angoulême, France

FRAC PACA, Marseille, France

FRAC Aquitaine, Bordeaux, France

FRAC Limousin, Limoges, France

Goetz Collection, Media Art, Munich, Germany

MoMA, Museum of Modern Art, New York, USA

NMNM, Nouveau Musée National de Monaco, Monaco

Sammlung Goetz, Munich, Germany

Bambi Foundation, Tel Aviv, Israel



Body Double 23

2007

video. SD/VHS to digital Betacam, color, sound and framed lighjet c-print

45 x 56,5 cm

Edition of 5 + 2 AP

AIR DE PARIS

TRISHA DONNELLY

Born 1974, San Francisco, USA

Lives and works in New York, USA

« Donnelly exhibitions are rare sightings. This installation of video, projection, sound, and drawing created the experience of an elliptical dérive through a world without references - only mirages, vibrant presences, indecipherable holograms - an emergence of forms as if prehistoric, solitary organisms beyond its evident beauty, her unique approach always raises fascinating questions about coding and language, memory and its effacement. »

—Stéphanie Moisdon for Artforum, 2015

Trisha Donnelly's work encompasses sound, video, drawing, performance, photography, installation, and sculpture. She has participated in international exhibitions such as the 2011 and 2013 Venice Biennales, the 2011 Sharjah Biennial, and Documenta 13, and she has had one-person exhibitions at museums and galleries across the United States, Europe, and Japan, including the ICA in Philadelphia, the San Francisco Museum of Modern Art, the Serpentine Gallery in London, the Museum Ludwig in Cologne and The Shed. In 2012 she curated the exhibition «Artist's Choice» at the Museum of Modern Art in New York.

SELECTED PUBLIC COLLECTIONS

Ludwig Museum, Cologne, Germany
Pinault Collection, Paris, France
Centre Pompidou, Paris, France
Fondation Louis Vuitton pour l'Art Contemporain, Paris, France
The Hammer Museum, Los Angeles, USA
Ishikawa Collection, Okayama, Japan
The Metropolitan Museum of Art, New York, USA
Moderna Museet, Stockholm, Sweden
Museu Serralves, Porto, Portugal
Museum of Contemporary Art, Chicago, USA
New Museum of Contemporary Art, New York, USA
Museum of Modern Art, New York, USA
Walker Art Center, Minneapolis, USA
Carnegie Museum, Pittsburgh, USA
Solomon R. Guggenheim Museum, New York, USA
Western Bridge Foundation, Seattle, USA
Tate Modern, London, Great Britain
Artpace San Antonio, San Antonio, USA
Astrup Fearnley Museum, Oslo, Norway
Museum of Contemporary Art, Los Angeles, USA
The Whitney Museum of American Art, New York, USA
The San Francisco Museum of Modern Art, San Francisco, USA



Untitled
2005
4 c-prints (printed by the artist)
Variable ; 246 x 106,5 cm, 265 x 106,5 cm, 268 x 106,5 cm,
250 x 106,5 cm
Unique

PATI HILL

Born in 1921 in Ashland, Kentucky, USA

Died in 2014 in Sens, France

Pati Hill left behind an artistic output spanning roughly 60 years and encompassing various disciplines. Untrained as an artist, she began to use the photocopier as an artistic tool in the early 1970s and continued to do so until her death, leaving behind an extensive oeuvre that explores the relationship between image and text. In addition to this comprehensive body of xerographic work, she published four novels, a memoir, several short stories, artists books, and poetry. Drawing also became an essential part of her practice.

By using the copier—a machine that was stereo typically linked to secretarial work and thus to feminized labor—to trace everyday objects such as a comb, a carefully folded pair of men's trousers, or a child's toy, Hill developed an artistic practice that programmatically translated invisible domestic labor into a visual and public language. Through her use of this reproductive apparatus, she created a model of artistic production that critically opposes the convention of individual expression as well as the supposed neutrality of technologically produced images.

Pati Hill has exhibited at Printed Matter, New York City, USA (2023) Onsen Confidential, Hosted by Take Ninagawa, Japan (2022), Treize, Paris, France (2021), Pati Hill, Kunsthalle, Zurich, CH (2020), Air de Paris, Paris, France (2020), Essex Street, New York, USA (2018), Lyman Allyn Museum, New London, CT, USA (2017), Arcadia University, Glenside, PA, USA (2016), Musée de Sens, France (2012), Musée Lambinet, Versailles, France (2005), L'Orangerie des Musées de Sens, France (2003), Bayly Art Museum, University of Virginia, Charlottesville (2000), Cabinet des Estampes, Bibliothèque Nationale de France, Paris, France (1998) Première Vision, Paris, France (1993).

PUBLIC COLLECTIONS

Frac Ile-de-France, Paris, France
Centre Pompidou, Paris, France
Whitney Museum, New York, NY, USA
Arcadia University, Glenside, PA, USA
British Museum, London, UK



Untitled (Swan's wing)
1978
Xerograph
21,6 x 35,2 cm
Unique

INGRID LUCHE

Born in 1971 in Antibes, France
Lives and works in Paris, France

Ingrid Luche's research focuses on the sensitive perception of architecture and its reproduction through photographs and installations. Sometimes playing with the retinal persistence of places frequented or simply fantasized, her works constantly question our apprehension of spaces, notably by developing a form of intermediary temporality: a present that is no longer, a future that is already seen.

She develops a sculpture and installation's work, related to the perception of space retouched by the memory. From the investigation to the reinvention of forms suitable for the citation of her sources, her works openly convoked those of the artists that nourish her projects. Architectural, aerial or interplanetary spaces are then echoed in mediums that are familiar to us.

She has exhibited at Air de Paris, Paris (2019, 2015, 2011, 2007), at Ghebaly Gallery, Los Angeles (2018), at the Musée d'Art moderne de la Ville de Paris (2017, 1994), at the Triennale de Beaufort, Ostende (2015), at Von-der-Heydt-Museum Wuppertal (2014), at Vent des Forêts, Fresnes-au-Mont (2013), at the Transpalette - Centre d'art contemporain, Bourges (2006), at the Confort Moderne, Poitiers (2014, 2011, 2006, 2002), at La Salle de Bains, Lyon (2003), at Osl Kunsthall, Oslo (2002), at the BF15, Lyon (2001), at MAMCO, Genève (2000), at the CNAP Villa Arson, Nice (1997, 1995).

She teaches at the École nationale supérieure d'art of Bourges.

PUBLIC COLLECTIONS

FRAC Normandie- Caen, France

FRAC Poitou-Charentes, Angoulême, France

AIR DE PARIS

Centre National d'Art Contemporain, Paris, France

FRAC Corse, Corte, France

Fonds National d'Art Contemporain, FNAC, Puteaux, France MuZEE Ostende, Belgique

Von-der-Heydt-Museum, Wuppertal, Allemagne Artothèque de Châtelleraut, France



Chinoiserie (Feu de cheminée)

2014

Paint, ink and glazing on laquer finish particleboard

80 x 120 x 2,5 cm

Unique

AIR DE PARIS

BRUNO PÉLASSY

Born in 1966 in Vientiane, Laos

Died in 2002 in Nice, France

Throughout his life, Pélassy embodied a dazzling and multifaceted persona, as a crossover artist whose work defies easy categorisation. He painted, drew, performed, created sculptures, films, couture, and jewellery. Formal and playful material excesses tend to blur disciplinary boundaries, making it challenging to separate his artistic endeavours from his approach to daily existence. Pélassy was a rampant collector; and it was the very things that others seemed to no longer have any use for that attracted him the most: faded fabrics from various countries, jewellery, books, and toys, as well as records, and old VHS tapes.

The techniques of collaging, sewing, separating, and connecting are deeply embedded in his work process and testify to his studies as a textile and jewellery designer. They enabled him to continually re-adapt reality to his needs and to create formulas for what he felt did not fit. He relied on the combination of different techniques, processes, and materials which he borrowed from both the realms of haute couture and the second-hand culture of a throwaway society, thus combining high-quality production methods with the use of cheap as well as everyday materials. Simple pencil drawings were as integral to Pélassy's practice as the meticulous crafting of glass and crystal, along with the creation of jewellery or reliquary-like objects.

Significantly shaped by an early diagnosis of HIV at the age of twenty-one, Pélassy's work ponders the ambivalent poetics of illness, infection, and death. He perceived the body as a porous and erratic entity that was simultaneously deeply interwoven with its environment. His practice can be considered a personal and political engagement with the norms of desire, nature, gender, social values, and health, as well as a plea for the dissolution of rigid binaries.

Pélassy's multifaceted body of work has been showcased in internationally acclaimed solo exhibitions, most recently at Haus am Waldsee, Berlin, (2024); 55 Walker Street, New York (2018); Flat Time House, London, and MAMCO, Geneva (both 2016), as well as at Crédac, Ivry-sur-Seine; Passerelle Centre d'art contemporain, Brest, and Air de Paris, Paris (all 2015). Pélassy's work has also been part of numerous group exhibitions, including Exposed, Palais de Tokyo, Paris (2023), Still I Rise: Feminisms, Gender, Resistance, Nottingham Contemporary, Nottingham (2018), and Un nouveau festival, Centre Pompidou, Paris (2012).



Untitled
1996
Pencil on paper, paraffin wax, pigment
24 x 32 cm
Unique

AIR DE PARIS

TORBJØRN RØDLAND

Born in 1970 in Stavanger, Norway
Lives and works in Los Angeles

Torbjørn Rødland renegotiates reality in photography, bringing surgical sensuality to an eroticism of danger that blends pure pleasure with genuine anxiety. As beautiful as they are frightening, Rødland's photographs expand our vision of the intimacy and credibility of the image with a closeness that subtly and fundamentally eludes one-sided interpretations and one-sided emotions. To the question «What is an image made of?», he replies «Layers and layers of perception and identification». Indeed, what appears to be correct is inseparable from what is not. The same applies to what is true.

He has been the subject of numerous solo exhibitions at Le Consortium, Dijon (2023); Contemporary Austin (2021); Fondazione Prada (2018); Whitney Museum (2016). He has also taken part in group exhibitions at the Fondation Louis Vuitton (2020); MOCO, Montpellier (2017); Museum of Contemporary Art, Chicago (2017); Berlin Biennale for Contemporary Art (2016); Manifesta 11 (2016); MAC, Lyon (2010); Museo Reina Sofia (2005); MoMA PS1 (2005).

PUBLIC COLLECTIONS

Astrup Fearnley Museum of Modern Art, Oslo, Norway
Buffalo AKG Art Museum/Albright-Knox Art Gallery, NY
Cincinnati Art Museum, Cincinnati
The Corcoran Gallery of Art, Washington DC, USA
Herning Art Museum, Herning, Denmark
Malmö Art Museum, Malmö, Sweden
Marciano Art Foundation, Los Angeles, CA
The Monsen Family Collection at the Henry Art Gallery, Seattle
Museum of Contemporary Art, Chicago
Museum of Modern Art (MoMA), New York City
Museum of Modern and Contemporary Art, Strasbourg, France
The National Museum of Art, Oslo, Norway
National Gallery of Art, Washington, D.C
Norrtälje kommun, Sweden
Norsk Hydro Art Collection, Oslo, Norway
Princeton University Art Museum, Princeton, NJ
Stedelijk Museum, Amsterdam, Netherlands
Whitney Museum of American Art, New York City



Head and Fingers
2019-2022
Chromogenic print, Kodak Endura paper
62,5 x 78,5 cm
Edition of 3 + 1 AP



INQUIRIES

Justine Do Espirito Santo | justine@airdeparis.com

IMAGES

Sebastián Quevedo Ramírez | sebastian@airdeparis.com

Air de Paris

43, rue de la Commune de Paris
93230 Romainville | Grand Paris
www.airdeparis.com

AIR DE PARIS

RANDOM ACCESS MEMORY

Tom Allen

Brice Dellsperger

Trisha Donnelly

Pati Hill

Ingrid Luche

Bruno Pelassy

Torbjørn Rødland

curated by

Justine Do Espirito Santo

Air de Paris

13/04/25 — 30/05/25

Image: Pati Hill, Untitled (scarf), 1993

Pourquoi sommes-nous attirés par l'étrange ? Qu'y a-t-il dans le fait d'être troublé, hanté, voire profondément perturbé, qui nous ramène sans cesse à cela ? Des films d'horreur, du true crime et de la science-fiction aux romans gothiques, la culture populaire regorge d'œuvres nourrissant notre soif d'inquiétante étrangeté. Alors que ces genres ne cessent de gagner en popularité, il vaut la peine de se demander : s'agit-il simplement d'une catharsis, ou y a-t-il autre chose en jeu ?

Nombreux sont ceux qui ont théorisé l'étrange et son esthétique, à commencer par Freud, qui définissait en 1919 l'inquiétante étrangeté (the Uncanny) comme le domaine du familier devenu étrange, ce qui nous ramène à quelque chose que nous avons autrefois connu¹.

Plus récemment, Mark Fisher a distingué deux grandes catégories de productions culturelles liées à l'étrange dans *The Weird and the Eerie*². Le Bizarre (the Weird) est ce qui ne devrait pas être là—une rupture dans le familier, une intrusion anormale. L'Étrange (the Eerie), quant à lui, est défini par l'absence et l'agentivité, la sensation qu'il manque quelque chose qui devrait être présent, ou qu'il y a une présence qui ne devrait pas avoir de volonté propre. Pensez aux centres commerciaux abandonnés, aux immeubles de bureaux la nuit, aux couloirs sans fin dans *The Shining* de Kubrick—vides, mais en attente.

Une possible explication serait que ces récits troublants nous offrent une opportunité d'échapper à la banalité du quotidien. Mais Fisher va plus loin, reliant l'attrait de du bizarre et de l'étrange au capitalisme contemporain. Le capitalisme est par essence inquiétant, dit-il : il n'existe pas physiquement, mais il façonne le monde, génère la violence systémique, déforme la réalité d'une manière que nous avons du mal à appréhender. L'horreur ne se limite donc pas aux histoires de fantômes, mais s'incarne aussi dans la lente désintégration des institutions publiques, dans la disparition insidieuse des structures censées nous protéger—l'éducation, la santé, la stabilité elle-même.

C'est peut-être pourquoi les 20e et 21e siècles n'ont fait qu'approfondir cette obsession pour le troublant. Nous vivons à l'ère du traumatisme en temps réel, exposés à un flot incessant de souffrance, des atrocités historiques aux actualités quotidiennes, banales et pourtant terrifiantes. Il n'est donc pas surprenant que notre production culturelle reflète un monde qui glisse toujours plus loin dans l'inconnu. Mais ces récits sombres ne sont pas seulement les miroirs de nos peurs—ils sont aussi les manifestations d'autre chose. Un désir de rupture, d'émergence du nouveau. L'étrange et l'inquiétant ne sont pas de simples perturbations ; ce sont aussi des invitations à imaginer autrement, à inventer de nouvelles façons d'exister.

Random Access Memory explore l'esthétique de l'inquiétant et son potentiel transgressif à travers les œuvres de Tom Allen, Brice Dellsperger, Trisha Donnelly, Pati Hill, Ingrid Luche, Bruno Pelassy et Torbjørn Rødland.

Dans un jeu troublant d'échelle, *Polished Shell* de Tom Allen apparaît gigantesque, écrasant le paysage en arrière-plan et évoquant une créature extraterrestre. De même, les empreintes agrandies des fissures laissées par des termites qui figurent dans les photos de Trisha Donnelly suggèrent la présence cachée d'un parasite bien plus grand. Le pastiche du *Dahlia Noir* de Brian De Palma par Brice Dellsperger dans *Body Double 23* déconstruit les notions d'identité et de fiction à travers des glitches, réfractant ainsi la réalité. Les xerographes de Pati Hill ainsi que les dessins enduits de cire de Bruno Pelassy dégagent une qualité spectrale, évoquant les empreintes fantomatiques de vies passées. *060919-1510 Forest Knoll* d'Ingrid Luche filme l'extérieur d'une maison vide avec le regard froid et mécanique de la surveillance, transformant l'absence en un personnage principal. Enfin, Torbjørn Rødland trouble des images apparemment impeccables aux apparences de magazines de mode en y insérant des situations évoquant un malaise et des intentions ambiguës.

À travers des jeux de perception et de subversion de l'identité et de l'espace, les artistes de *Random Access Memory* captent l'aliénation omniprésente qui définit notre époque. Mais dans ces distorsions, il y a aussi le potentiel d'autre chose : une ouverture, une fracture, une invitation à franchir les limites du cadre.

— Justine Do Espirito Santo

1 Sigmund Freud, *Das Unheimliche* (L'Inquiétante Étrangeté), *Imago*, vol. V, 1919.

2 Mark Fisher, *The Weird and the Eerie*, 2017, ed. Repeater

TOM ALLEN

Né en 1975 à Springfield, Massachusetts, États-Unis

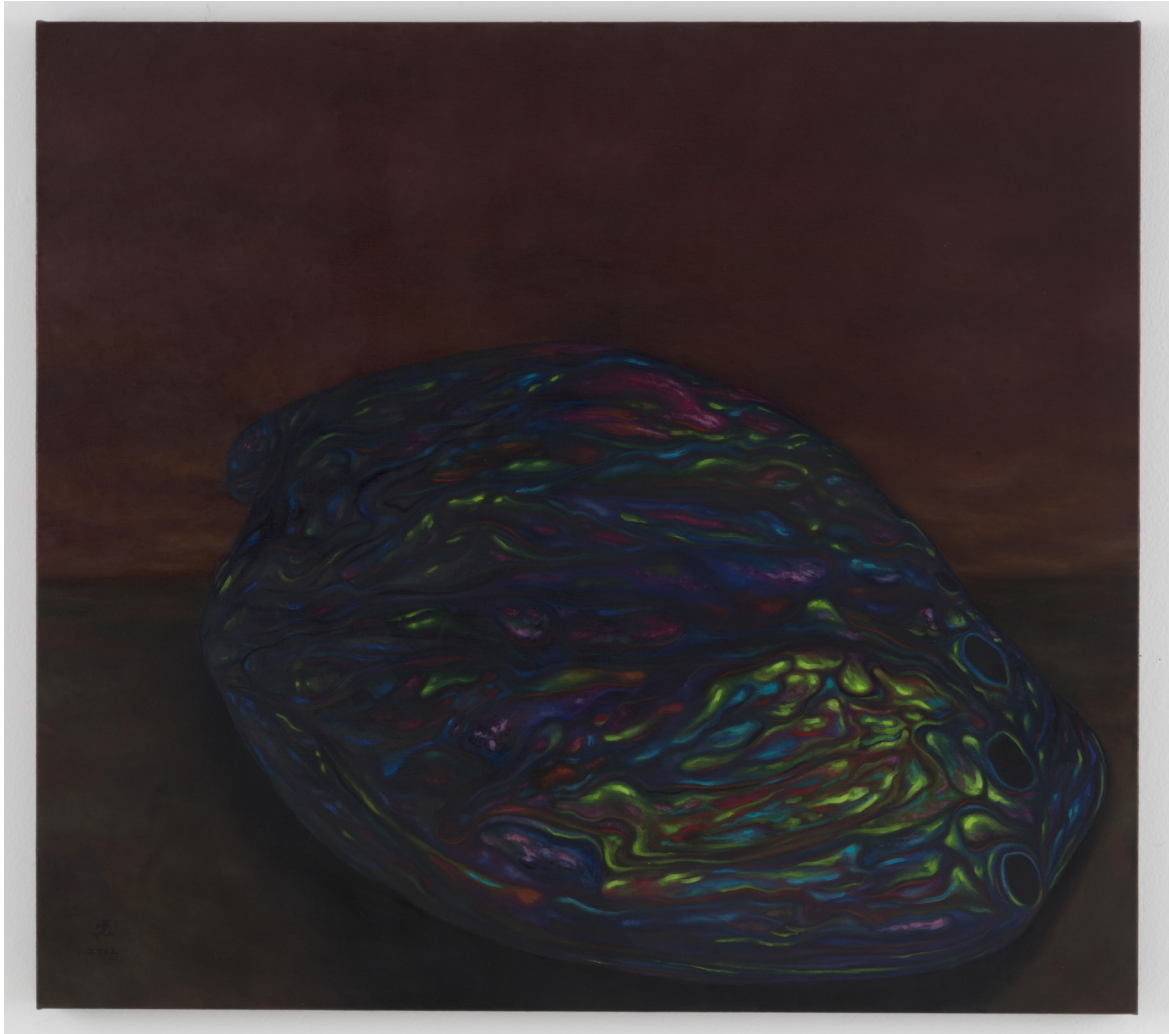
Vit et travaille à Los Angeles, Californie, États-Unis

Complexes et intensément chromatiques, les peintures florales de Tom Allen s'inspirent de ses propres photographies, traces de son expérience directe des plantes in situ. Loin de l'exposition post-mortem de la nature morte ou des caractéristiques passives de la fantaisie pastorale, ses sujets sont pleins de vitalité et de connaissance, tenant la cour dans des environnements bourdonnant d'artifices.

Sur des toiles de petite taille, avec des compositions hautement chorégraphiées et une technique méticuleuse, le travail d'Allen frissonne d'une synesthésie viscérale de couleurs concentrées, de mouvement et d'espace. Dans ces tableaux, l'être et le regard fusionnent, l'humeur et la surface se confondent, animant des images qui vous regardent en retour, féroces et résolues.

Parmi ses expositions individuelles récentes, citons : *The Hour, The approach*, Londres, 2023; *The Song*, Chris Sharp Gallery, Los Angeles, 2021; *The Promise, The Approach*, Londres, 2021; *Præternatura*, Air de Paris, 2020; *La-Bas*, Lulu, Mexico, 2019; et *The Lovers, Bel Ami*, Los Angeles, 2017. Parmi ses expositions collectives récentes, citons : *Trespass Sweetly Urged*, Chris Sharp at Tanya Leighton, Berlin, 2024; *Felix Art Fair, Presentation with Angeline Rivas*, Chris Sharp Gallery, Los Angeles, 2024; *Immersed*, Jack Siebert Projects, Los Angeles, 2023; *Imperfect paradise*, Barbati Gallery, Venise, 2023; *A Minor Constellation*, Chris Sharp Gallery, Los Angeles, 2022; *Particularities*, X Museum, Pékin, 2021; *Fuck you be nice*, Air de Paris, 2020; *Blue Flowers*, Le Maximum, Los Angeles, 2019; *Symbolisms*, Cooper Cole, Toronto, 2017; *Ruins in the Snow*, High Art, Paris, 2017; et *A Change of Heart*, Hannah Hoffman Gallery, Los Angeles, 2016.

Ses œuvres font partie de la collection permanente du Museum of Contemporary Art de Los Angeles, de la Sweeney Gallery de l'université de Californie à Riverside, le X Museum à Beijing et de nombreuses collections privées.



Polished Shell
2012
Huile sur toile
66 x 74 cm
Unique

BRICE DELLSPERGER

Né en 1972 à Cannes, France
Vit et travaille à Paris

Brice Dellsperger travaille depuis 1995 sur des remakes de séquences de films cultes qu'il rassemble sous le titre générique de Body Double. Le dédoublement de l'acteur ou l'actrice incarnant tous les personnages, aussi bien féminins que masculin, implique un travestissement et une interrogation à la fois sur le genre, l'originalité et l'artifice.

« Les travestis qui peuplent mes films sont des créatures fantastiques, de celles que j'aimerais croiser plus souvent dans la vie de tous les jours. Le cinéma emploie le costume sous toutes ses formes, et il est lui même travestissement de la réalité dans son acte de reproduction, dans l'illusion qu'il génère. Le cinéma est un artifice, il est donc le parfait réceptacle de mes expérimentations en matière de travestissement et de jeu de genres. Je le vois comme une extension du domaine du film, un doublement de la fiction. »

- Brice Dellsperger

Il a participé à de nombreuses expositions, parmi lesquelles : Dortmunder Kunstverein (2024); Centre Pompidou (2023), La galerie Centre d'art, Noisy-le-Sec (2022); Palais de Tokyo (2017); Haus der kunst, Munich (2017); Musée d'art moderne de la ville de Paris (2017); MACBA (2016); Maison des Arts, Malakoff (2016); Musée des Beaux-Arts de Tours (2015); MAC VAL (2015); Nouveau Musée National de Monaco (2014); CAPC, Bordeaux (2012); Kunstverein, Dusseldorf (2009); MAMAC, Nice (2008); Le Magasin, Grenoble (2006); Musée d'Art Moderne et Contemporain, Strasbourg (2003).

COLLECTIONS PUBLIQUES

Centre National des Arts Plastiques - CNAP, Paris, France
Centre Pompidou, Paris, France
FRAC Alsace, Sélestat, France
FRAC Poitou-Charentes, Angoulême
FRAC PACA, Marseille, France
FRAC Aquitaine, Bordeaux, France
FRAC Limousin, Limoges, France
Goetz Collection, Media Art, Munich, Allemagne
MoMA, Museum of Modern Art, New York, USA
NMNM, Nouveau Musée National de Monaco, Monaco
Sammlung Goetz, Munich, Allemagne
Bambi Foundation, Tel Aviv, Israël



Body Double 23

2007

vidéo, SD/VHS transféré sur Betacam numérique, DVD, c.s., vost. O-print lightjet, collé sur aluminium, cadre

45 x 56,5 cm

Edition de 5 + 2 AP

AIR DE PARIS

TRISHA DONNELLY

Née en 1974, San Francisco, USA

Vit et travaille à New York, USA

« Les expositions de Trisha Donnelly sont rares. Des installations vidéos, des projections, du son et des dessins créent la sensation d'une dérive elliptique à travers un monde sans référence - peuplé de mirages, de présence vibratile, d'hologrammes indéchiffrables - une émergence de formes semblables à des organismes préhistoriques solitaires. Au delà de son évidente beauté, son approche unique soulève de fascinantes questions sur le codage et le langage, la mémoire et son effacement.»

— Stéphanie Moisdon pour Artforum, 2015

Le travail de Trisha Donnelly comprend le son, la vidéo, le dessin, la performance, la photographie, l'installation et la sculpture. Elle a participé à la Biennale de Venise 2011 et 2013, la Biennale de Sharjah 2011 et Documenta 13, et elle a eu des expositions individuelles dans des musées et des galeries à travers les États-Unis, l'Europe et le Japon, y compris IICA à Philadelphie, le SFMOMA, la Serpentine Gallery à Londres, le Museum Ludwig à Cologne et The Shed à New York. En 2012, elle a été commissaire de l'exposition « Artist's Choice » au Museum of Modern Art de New York.

COLLECTIONS PUBLIQUES (SELECTION)

Ludwig Museum, Cologne, Germany Pinault Collection, Paris, France

Centre Pompidou, Paris, France

Fondation Louis Vuitton pour l'Art Contemporain, Paris, France

The Hammer Museum, Los Angeles, USA

Ishikawa Collection, Okayama, Japan

The Metropolitan Museum of Art, New York, USA

Moderna Museet, Stockholm, Sweden

Museu Serralves, Porto, Portugal

Museum of Contemporary Art, Chicago, USA

New Museum of Contemporary Art, New York, USA Museum of Modern Art, New York, USA

Walker Art Center, Minneapolis, USA

Carnegie Museum, Pittsburgh, USA

Solomon R. Guggenheim Museum, New York, USA

Western Bridge Foundation, Seattle, USA

Tate Modern, London, Great Britain

Artpace San Antonio, San Antonio, USA

Astrup Fearnley Museum, Oslo, Norway

Museum of Contemporary Art, Los Angeles, USA

The Whitney Museum of American Art, New York, USA

The San Francisco Museum of Modern Art, San Francisco, USA



Untitled
2005
4 tirages de type c
Dimensions variables ; 246 x 106,5 cm, 265 x 106,5 cm,
268 x 106,5 cm, 250 x 106,5 cm
Unique

PATI HILL

Née en 1921 à Ashland, Kentucky, USA

Morte en 2014 à Sens, France

Pati Hill a laissé derrière elle une production artistique riche et diversifiée, s'étendant sur près de soixante ans et explorant diverses disciplines. N'ayant pas reçu de formation artistique, elle a commencé à utiliser la photocopieuse comme outil de création au début des années 1970 et ce jusqu'à sa mort, lui permettant d'interroger la relation entre l'image et le texte. Outre ce vaste corpus d'œuvres xérographiques, elle a publié quatre romans, des mémoires, plusieurs nouvelles, des livres d'artistes et de la poésie.

En utilisant la photocopieuse - une machine typiquement liée au travail de bureau et perçue comme un outil féminin - pour reproduire des objets quotidiens tels qu'un peigne, un pantalon d'homme soigneusement plié ou un jouet d'enfant, Hill a développé une pratique artistique traduisant de manière programmatique le travail domestique en langage visuel. Sa démarche critique remet en question la convention de l'expression individuelle et interroge la prétendue neutralité des images produites par la technologie.

Pati Hill a exposé à Printed Matter, New York City, USA (2023); Onsen Confidential, Hosted by Take Ninagawa, Japan (2022); Treize, Paris, France (2021); Pati Hill, Kunsthalle, Zurich, CH (2020); Air de Paris, Paris, France (2020); Essex Street, New York, USA (2018); Lyman Allyn Museum, New London, CT, USA (2017); Arcadia University, Glenside, PA, USA (2016); Musée de Sens, France (2012); Musée Lambinet, Versailles, France (2005); L'Orangerie des Musées de Sens, France (2003); Bayly Art Museum, University of Virginia, Charlottesville (2000); Cabinet des Estampes, Bibliothèque Nationale de France, Paris, France (1998); Première Vision, Paris, France (1993).

COLLECTIONS PUBLIQUES

Frac Ile-de-France, Paris, France
Centre Pompidou, Paris, France
Whitney Museum, New York, NY, USA
Arcadia University, Glenside, PA, USA
British Museum, Londres, UK



Untitled (Swan's wing)
1978
Xerographie
21,6 x 35,2 cm
Unique

INGRID LUCHE

Née en 1971 à Antibes, France

Vit et travaille à Paris, France

Les recherches d'Ingrid Luche portent sur la perception sensible de l'architecture et sa restitution par le biais de photographies et d'installations. Jouant parfois avec la persistance rétinienne de lieux fréquentés ou simplement fantasmés, ses œuvres ne cessent de questionner notre appréhension des espaces, notamment en développant une forme de temporalité intermédiaire : un présent qui n'est plus, un futur qui est déjà vu.

Elle développe un travail de sculpture et d'installation, lié à la perception de l'espace retouché par la mémoire. De l'investigation à la réinvention de formes propres à la citation de ses sources, ses œuvres convoquent ouvertement celles des artistes qui nourrissent ses projets. Les espaces architecturaux, aériens ou interplanétaires trouvent alors un écho dans des médiums qui nous sont familiers.

Elle a exposé à Air de Paris, Paris (2019, 2015, 2011, 2007), à Ghebaly Gallery, Los Angeles (2018), au Musée d'Art moderne de la Ville de Paris (2017, 1994), à la Triennale de Beaufort, Ostende (2015), à Von-der-Heydt-Museum Wuppertal (2014), à Vent des Forêts, Fresnes-au-Mont (2013), à Transpalette - Centre d'art contemporain, Bourbon (2013), au Von-der-Heydt-Museum Wuppertal (2014), au Vent des Forêts, Fresnes-au-Mont (2013), au Transpalette - Centre d'art contemporain, Bourges (2006), au Confort Moderne, Poitiers (2014, 2011, 2006, 2002), à La Salle de Bains, Lyon (2003), à Osl Kunsthall, Oslo (2002), au BF15, Lyon (2001), au MAMCO, Genève (2000), au CNAP Villa Arson, Nice (1997, 1995).

Elle enseigne à l'École nationale supérieure d'art de Bourges.

COLLECTIONS PUBLIQUES

FRAC Normandie- Caen, France

FRAC Poitou-Charentes, Angoulême, France

AIR DE PARIS

Centre National d'Art Contemporain, Paris, France

FRAC Corse, Corte, France

Fonds National d'Art Contemporain, FNAC, Puteaux, France MuZEE Ostende, Belgique

Von-der-Heydt-Museum, Wuppertal, Allemagne Artothèque de Châtellerault, France



Chinoiserie (Feu de cheminée)

2014

Peinture, encre et vernis acryliques sur bois stratifié

80 x 120 x 2,5 cm

Unique

AIR DE PARIS

BRUNO PÉLASSY

Né en 1966 à Vientiane, Laos

Mort en 2002 à Nice, France

Tout au long de sa vie, Pélassy a incarné un personnage éblouissant aux multiples facettes, un artiste polyvalent dont l'oeuvre défie toute catégorisation. Il a peint, dessiné, joué, créé des sculptures, des films, de la couture et des bijoux. Ses excès formels et matériels tendent à brouiller les frontières disciplinaires, ce qui rend difficile la séparation entre ses efforts artistiques et son approche de l'existence quotidienne. Pélassy était un collectionneur effréné, et ce sont les choses mêmes dont les autres semblaient ne plus avoir l'utilité qui l'attiraient le plus : tissus défraîchis de divers pays, bijoux, livres et jouets, ainsi que des disques et de vieilles cassettes VHS.

Les techniques de collage, de couture, de séparation et de connexion sont profondément ancrées dans son processus de travail et témoignent de ses études de designer textile et de bijoutier. Elles lui ont permis de réadapter continuellement la réalité à ses besoins et de créer des formules pour ce qui ne lui convenait pas. Il s'est appuyé sur la combinaison de différentes techniques, processus et matériaux qu'il a empruntés à la fois au domaine de la haute couture et à la culture de l'occasion d'une société du jetable, combinant ainsi des méthodes de production de haute qualité avec l'utilisation de matériaux bon marché et de tous les jours. De simples dessins au crayon faisaient partie intégrante de la pratique de Pélassy, tout comme le travail méticuleux du verre et du cristal, ainsi que la création de bijoux ou d'objets de type reliquaire.

Fortement marqué par un diagnostic précoce de VIH à l'âge de 21 ans, le travail de Pélassy réfléchit à la poésie ambivalente de la maladie, de l'infection et de la mort. Il perçoit le corps comme une entité poreuse et erratique qui est en même temps profondément imbriquée dans son environnement. Sa pratique peut être considérée comme un engagement personnel et politique avec les normes du désir, de la nature, du genre, des valeurs sociales et de la santé, ainsi qu'un plaidoyer pour la dissolution des binaires rigides.

L'oeuvre multiforme de Pélassy a été présentée dans des expositions individuelles de renommée internationale, plus récemment à Haus am Waldsee, Berlin, (2024) ; 55 Walker Street, New York (2018) ; Flat Time House, Londres, et MAMCO, Genève (tous deux 2016), ainsi qu'au Crédac, Ivry-sur-Seine ; Passerelle Centre d'art contemporain, Brest, et Air de Paris, Paris (tous trois 2015). Le travail de Pélassy a également fait partie de nombreuses expositions collectives, notamment Exposed, Palais de Tokyo, Paris (2023), Still I Rise : Feminisms, Gender, Resistance, Nottingham Contemporary, Nottingham (2018), et Un nouveau festival, Centre Pompidou, Paris (2012).



Untitled
1996
Cire de paraffine, crayon sur papier, pigment
24 x 32 cm
Unique

AIR DE PARIS

TORBJØRN RØDLAND

Né en 1970, Stavanger, Norway
Vit et travaille à Los Angeles

Torbjørn Rødland renégocie le réel en photographie, apportant une sensualité chirurgicale à un érotisme du danger qui mêle plaisir pur et inquiétude authentique. Aussi belles qu'effrayantes, les photographies de Rødland élargissent notre vision de l'intimité et de la crédibilité de l'image avec une proximité qui échappe subtilement et fondamentalement aux interprétations à sens unique et aux émotions unilatérales. À la question «De quoi se compose une image ?», il répond «Des couches et des couches de perception et d'identification». En effet, ce qui semble exact est inséparable de ce qui ne l'est pas. Il en va de même pour ce qui est vrai.

Il a fait l'objet de nombreuses expositions personnelles notamment au Consortium Dijon (2023), Contemporary Austin (2021), Fondazione Prada (2018) et Whitney Museum (2016). Il a également participé à des expositions collectives à la Fondation Louis Vuitton (2020), MOCO Montpellier (2017), Museum of Contemporary Art Chicago (2017), Berlin Biennale for Contemporary Art (2016), Manifesta 11 (2016), MAC Lyon (2010), Museo Reina Sofia (2005) et MoMA PS1 (2005).

COLLECTIONS PUBLIQUES (SELECTION)

Astrup Fearnley Museum of Modern Art, Oslo, Norway
Buffalo AKG Art Museum/Albright-Knox Art Gallery, NY
Cincinnati Art Museum, Cincinnati
The Corcoran Gallery of Art, Washington DC, USA
Herning Art Museum, Herning, Denmark
Malmö Art Museum, Malmö, Sweden
Marciano Art Foundation, Los Angeles, CA
The Monsen Family Collection at the Henry Art Gallery, Seattle
Museum of Contemporary Art, Chicago
Museum of Modern Art (MoMA), New York City
Museum of Modern and Contemporary Art, Strasbourg, France
The National Museum of Art, Oslo, Norway
National Gallery of Art, Washington, D.C
Norrtälje kommun, Sweden
Norsk Hydro Art Collection, Oslo, Norway
Princeton University Art Museum, Princeton, NJ
Stedelijk Museum, Amsterdam, Netherlands
Whitney Museum of American Art, New York City



Head and Fingers

2019-2022

Tirage chromogénique sur papier Kodak Endura, cadre bois et verre

62,5 x 78,5 cm

Edition de 3 + 1 AP

AIR DE PARIS



INFORMATION

Justine Do Espirito Santo | justine@airdeparis.com

IMAGES

Sebastián Quevedo Ramírez | images@airdeparis.com

Air de Paris

43, rue de la Commune de Paris
93230 Romainville | Grand Paris
www.airdeparis.com

AIR DE PARIS